



**Muş Alparslan
Üniversitesi**

**2026 YILI
PERFORMANS
PROGRAMI**

T.C.
MUŞ ALPARSLAN ÜNİVERSİTESİ



2026 YILI
PERFORMANS PROGRAMI

Strateji Geliştirme Daire Başkanlığı

Ocak 2026



ÜST YÖNETİCİ SUNUŞU

Üniversiteler, sadece bilimsel çalışmaların yürütüldüğü eğitim-öğretim kurumları değildir. Bunun yanında varlık gösterdikleri şehir özelinde, bir anlamda Ülkenin sosyal, siyasal, kültürel ve ekonomik gelişmelerinin de yönlendirici gücünü meydana getiren; çok yönlü ve çok katmanlı veriler üreten dönüştürücü güç merkezleridir. Şehirlerin, bölgelerin, ülkelerin mamur hâle gelmesinde bir çeşit lokomotif görevi üstlenen üniversiteler kısa, orta ve uzun vadeli çıktıklarıyla toplumsal varoluşun devamı için gerekli olan insan kaynağını yetiştirir, yeni iş alanlarının ve ekonomik imkânların oluşmasının önünü açar, kentlerin demografik yoğunluğu ve çeşitliliğini tetikler, buldukları yerlerin zenginlik kaynaklarını geliştirip tahkim eder, turizme ve kültürel tanınırlığına katkı sağlar, yaşam kalitesini ve renkliliğini artırır, birçok vesileyle her anlamda değer üretirler. Yine insanî hak, hürriyet ve sorumlulukların anlaşılma hızının artışına, daha geniş kitleler tarafından benimsenip kavranışına, hem kültürel hem de toplumsal özgünlüklerin tanınışına etki ederler. Bu anlamda, üniversitelerin insan eliyle biçimlendirilmiş en kuvvetli dönüştürücü yapılar arasında bulduklarını belirtmek hata olmaz.

Devasa bir tarihî gelişim potansiyelini bünyelerinde barındıran üniversiteler, tam da bu özellikleri dolayısıyla ülkelerin ve milletlerin geleceği için hayati bir önem taşırlar. Bu önem dolayısıyla devlet bütçesinden önemli bir pay alır ve kendilerine tahsis edilen büyük bütçelerle kanunlarca kullanma şekilleri belirlenen görevlerini yerine getirmeye çalışırlar. Devletin ve milletin kendilerine tanımladığı görevleri yerine getirmek amacıyla faaliyet icra eden üniversiteler, dinamik fakat esnek bir yapıya sahip olmalı, kendilerini değişen tarihî koşullar doğrultusunda yenileyebilmeli, devlet tarafından sunulan kaynakları doğru kullanarak

kendilerini geleceğe hazırlayabilmeli ve bunu da planlı, sratlı, etkin ve verimli bir biimde yapabilmelidirler.

niversitelerin sahip oldukları potansiyelleri doęru bir biimde kullanabilmeleri, etkin ve yetkin, verimli ve doęru alıřabilmeleri iin hem řeffaf hem de oęulcu bir ynetim anlayıřı oluřturmaları, hesap verilebilirlięi ncelemeleri ve bu doęrultuda bir idar tutum sergilemeleri gerekir. Nitekim geliřmiř lkeler, kamu ynetiminde, srekli ivme kazanan bir ynelimle bu ama doęrultusunda yeniden yapılanma alıřmaları iindedirler. lkemizde de zellikle 2000’li yılların bařından itibaren kamu teřekkllerinin daha etkin ve verimli bir biimde alıřabilmesi iin nemli idar reformlar hayata geirilmiřtir. Kamusal ynetimlerin kendi stratejik planları, performans programları ve faaliyet raporlarını hazırlamalarını zorunlu kılan 5018 sayılı Kamu Mali Ynetimi ve Kontrol Kanunu, sz konusu reformlar baęlamında oluřturulmuřtur.

Performans programı, kamu kaynaklarının niversite hedefleri doęrultusunda tahsis ve kullanımını temin eden; performans ile ilgili lme ve deęerlendirme yapılmak suretiyle daha nce belirlenmiř olan hedeflere ulařılıp ulařılmadıęını tespit ederek retilen verileri raporlayan performansa dayalı btceleme sisteminin en nemli dokmanı olma nitelięine sahiptir. Kamu idaresinin program dnemine iliřkin performans hedefleri ile bu hedeflere ulařılabilmesi iin ortaya konulacak olan faaliyetleri karřılayacak kaynakları ve performans gstergelerini ieren performans programında bulunan temel politika hedeflerine sz konusu hedeflerin altında yer alan faaliyetler ile ulařılabilmekte ve tahsis edilmiř kaynakların bu doęrultuda kullanılması da bu řekilde saęlanabilmektedir.

Muř Alparslan niversitesi, kurulduęu gnden bugne srekli bir biimde geliřen ve byme kaydeden yapısını 2026-2030 Dnemi Stratejik Planı’nda belirlenmiř zaman aralıęı ierisinde gerekleřtirilmesi ngrlen 19 hedef ve 73 performans gstergesi ile tarif etmiřtir. Bu erevede hazırlamıř olduęumuz “2026 Yılı Performans Programı” da sz konusu stratejik planı deęerlendirmek ve izlemek amacıyla yapılandırılmıřtır. niversitelerin grev ve sorumluluklarını tarif eden mevzuat erevesinde, niversitemizin kısa, orta ve uzun vadeli hedefleri doęrultusunda hazırladıęımız performans programımız, uzunca bir hazırlık ve istiřare sreci ile řeffaf ve oęulcu bir perspektif zerine kurulmuřtur. Bu sre zarfında emek veren btn alıřma arkadařlarıma řkranlarımı sunar, yeni dnemin lkemiz, milletimiz ve řehrimiz iin gzellikler getirmesini dilerim.

Prof. Dr. Mustafa ALİCAN
Rektr

İÇİNDEKİLER

I. Genel Bilgiler	1
A. Yetki, Görev ve Sorumluluklar	1
B. Teşkilat Yapısı	9
C. Fiziksel Kaynaklar.....	10
D. İnsan Kaynakları	14
E. Diğer Hususlar.....	15
II. Performans Bilgileri	16
A. Temel Politika ve Öncelikler.....	16
A. Amaç ve Hedefler.....	17
1. Misyon, Vizyon ve Temel Değerlerimiz	17
2. Tablo 1: Alt Program Hedefleri ve Stratejik Plan İlişkisi	20
B. İdare Performans Bilgisi.....	22
1. Tablo 2: İdare Performans Bilgisi Tabloları.....	22
2. Tablo 3: Faaliyetlere İlişkin Maliyet Bilgileri Tabloları	43
C. İdarenin Toplam Kaynak İhtiyacı.....	64
1. Tablo 4: Program, Alt Program ve Faaliyetler Düzeyinde İdare Performans Programı Maliyeti.....	64
2. Tablo 5: Ekonomik Sınıflandırma Düzeyinde İdare Performans Programı Maliyeti.....	68
III. Ekler	70
Ek-1: Faaliyetlerden Sorumlu Harcama Birimlerine İlişkin Tablo	70
Ek-2: Performans Göstergelerinin İzlenmesinden Sorumlu Birimler	72

I. Genel Bilgiler

Muş Alparslan Üniversitesi; 29 Mayıs 2007 tarihli ve 26536 sayılı Resmi Gazete’de yayımlanarak yürürlüğe giren 5662 sayılı Yükseköğretim Kurumları Teşkilatı Kanununda ve Yükseköğretim Kurumları Öğretim Elemanlarının Kadroları Hakkında Kanun Hükmünde Kararname İle Genel Kadro ve Usulü Hakkında Kanun Hükmünde Kararnameye Ekli Cetvellerde Değişiklik Yapılmasına Dair Kanun’un 7. Maddesi ile 2809 sayılı Kanuna eklenen “Ek Madde 86” ile Muş’ta kurulmuştur.

Üniversitemiz, 2025 yılı sonu itibarıyla; il merkezinde bulunan Merkez Yerleşke ve İlahiyat Fakültesi Yerleşkesi, Bulanık ilçesinde bulunan Bulanık Meslek Yüksekokulu Yerleşkesi, Varto ilçesinde bulunan Varto Gıyasettin Bingöl Meslek Yüksekokulu Yerleşkesi ve Malazgirt ilçesindeki Malazgirt Meslek Yüksekokulu yerleşkesi olmak üzere toplam beş ayrı yerleşkede faaliyet göstermektedir.

190.245 m² kapalı alana sahip olan Üniversitemiz bünyesinde; 10 fakülte, 2 enstitü, 1 yüksekokul, 6 meslek yüksekokulu ve 18 uygulama ve araştırma merkezi bulunmaktadır. Bu akademik yapı içerisinde 48 ön lisans, 38 lisans, 54 lisansüstü programda öğrenim gören toplam 15.255 öğrenciye, 646 akademik, 285 idari personelin yanı sıra 40 sözleşmeli ve 145 sürekli işçi olmak üzere toplam 1.116 personel ile eğitim-öğretim ve araştırma faaliyetleri sürdürülmektedir.

A. Yetki, Görev ve Sorumluluklar

Yükseköğretim Kurumları

Üniversitelerin kuruluşu ve görevleri, Anayasa’nın 130’uncu maddesi ve 2547 sayılı Yükseköğretim Kanunu’nun 3’üncü maddesinin (c), (d), 5’inci maddesinin (f) ve 12 ‘nci maddesinde belirlenmiştir.

Anayasa’mızın 130’uncu maddesi;

“Çağdaş eğitim-öğretim esaslarına dayanan bir düzen içinde milletin ve ülkenin ihtiyaçlarına uygun insan gücü yetiştirmek amacı ile ortaöğretime dayalı çeşitli düzeylerde eğitim-öğretim, bilimsel araştırma, yayın ve danışmanlık yapmak, ülkeye ve insanlığa hizmet etmek üzere çeşitli birimlerden oluşan kamu tüzel kişiliğine ve bilimsel özerkliğe sahip üniversiteler Devlet tarafından kanunla kurulur.

Kanunda gösterilen usul ve esaslara göre, kazanç amacına yönelik olmamak şartı ile vakıflar tarafından, Devletin gözetim ve denetimine tabi yükseköğretim kurumları kurulabilir.”

2547 sayılı Yükseköğretim Kanunu’nun 3’üncü maddesinin (c) ve (d) fıkraları;

c) Yükseköğretim Kurumları: Üniversiteler ile yüksek teknoloji enstitüleri ve bunların bünyesinde yer alan fakülteler, enstitüler, yüksekokullar, konservatuarlar, araştırma ve uygulama merkezleri ile bir üniversite veya Yüksek teknoloji enstitüsüne bağlı meslek yüksekokulları ile bir üniversite veya Yüksek teknoloji enstitüsüne bağlı olmaksızın ve kazanç amacına yönelik olmamak şartı ile vakıflar tarafından kurulan meslek yüksekokullarıdır. İleri teknoloji enstitüsü, özellikle teknoloji alanlarında yüksek düzeyde araştırma, eğitim-öğretim, üretim, yayın ve danışmanlık yapan, kamu tüzel kişiliğine ve bilimsel özerkliğe sahip bir yükseköğretim kurumudur.

d) Üniversite: Bilimsel özerkliğe ve kamu tüzel kişiliğine sahip yüksek düzeyde eğitim-öğretim, bilimsel araştırma, yayın ve danışmanlık yapan; fakülte, enstitü, yüksekokul ve benzeri kuruluş ve birimlerden oluşan bir yükseköğretim kurumudur.”

2547 sayılı Yükseköğretim Kanunu'nun 5/f maddesinde;

“ Üniversiteler ile yüksek teknoloji enstitüleri ve bunlar içindeki fakülte, enstitü ve yüksekokullar, Cumhurbaşkanınca yapılan yükseköğretim planlaması çerçevesinde kanunla kurulur.”

2547 sayılı Yükseköğretim Kanunu'nun 12. maddesinde yükseköğretim kurumlarının görevleri;

- a) Çağdaş uygarlık ve eğitim-öğretim esaslarına dayanan bir düzen içinde, toplumun ihtiyaçları ve kalkınma planları ilke ve hedeflerine uygun ve ortaöğretime dayalı çeşitli düzeylerde eğitim-öğretim, bilimsel araştırma, yayım ve danışmanlık yapmak,
- b) Kendi ihtisas gücü ve maddi kaynaklarını verimli ve etkin biçimde kullanarak, milli eğitim politikası ve kalkınma planları ilke ve hedefleri ile Yükseköğretim Kurulu tarafından yapılan plan ve programlar doğrultusunda, ülkenin ihtiyacı olan dallarda ve sayıda insan gücü yetiştirmek,
- c) Türk toplumunun yaşam düzeyini yükseltici ve kamuoyunu aydınlatıcı bilim verilerini söz, yazı ve diğer araçlarla yaymak,
- d) Örgün, yaygın, sürekli ve açık eğitim yoluyla toplumun özellikle sanayileşme ve tarımda modernleşme alanlarında eğitilmesini sağlamak,
- e) Ülkenin bilimsel, kültürel, sosyal ve ekonomik yönlerde ilerlemesini ve gelişmesini ilgilendiren sorunlarını, diğer kuruluşlarla işbirliği yaparak, kamu kuruluşlarına önerilerde bulunmak suretiyle öğretim ve araştırma konusu yapmak, sonuçlarını toplumun yararına sunmak ve kamu kuruluşlarınca istenecek inceleme ve araştırmaları sonuçlandırarak düşüncelerini ve önerilerini bildirmek,
- f) Eğitim-öğretim seferberliği içinde örgün, yaygın, sürekli ve açık eğitim hizmetini üstlenen kurumlara katkıda bulunacak önlemleri almak,
- g) Yörelereindeki tarım ve sanayinin gelişmesine ve ihtiyaçlarına uygun meslek elemanlarının yetişmesine ve bilgilerinin gelişmesine katkıda bulunmak, sanayi, tarım ve sağlık hizmetleri ile diğer hizmetlerde modernleşmeyi, üretimde artışı sağlayacak çalışma ve programlar yapmak, uygulamak ve yapılanlara katılmak, bununla ilgili kurumlarla işbirliği yapmak ve çevre sorunlarına çözüm getirici önerilerde bulunmak,
- h) Eğitim teknolojisini üretmek, geliştirmek, kullanmak ve yaygınlaştırmak,
- i) Yükseköğretimin uygulamalı yapılmasına ait eğitim-öğretim esaslarını geliştirmek, döner sermaye işletmelerini kurmak, verimli çalıştırmak ve bu faaliyetlerin geliştirilmesine ilişkin gerekli düzenlemeleri yapmaktır.

Rektör

2547 sayılı Kanun'un 13'üncü maddesi ve 3 sayılı Cumhurbaşkanlığı Kararnamesinin 3'üncü maddesinin 5'inci fıkrasına istinaden devlet ve vakıf üniversitelerine rektör, profesör unvanına sahip adaylar arasından Cumhurbaşkanınca atanır. Vakıflarca kurulan üniversitelerde rektör ataması, mütevelli heyetinin teklifi üzerine yapılır. Rektör, üniversite veya yüksek teknoloji enstitüsü tüzel kişiliğini temsil eder. Rektörlerin yaş haddi 67 yaştır. Ancak rektör olarak atanmış olanlarda görev süreleri bitinceye kadar yaş haddi aranmaz.

Rektör, çalışmalarında kendisine yardım etmek üzere, üniversitenin aylıklı profesörleri arasından en çok üç kişiyi kendi rektörlük görev süresiyle sınırlı olmak kaydıyla rektör yardımcısı olarak seçer. Ancak, merkezi açık öğretim yapmakla görevli üniversitelerde, gerekli hallerde rektör tarafından beş rektör yardımcısı seçilebilir.

Görevleri;

- 1) Üniversite kurullarına başkanlık etmek, yükseköğretim üst kuruluşlarının kararlarını uygulamak, üniversite kurullarının önerilerini inceleyerek karara bağlamak ve üniversiteye bağlı kuruluşlar arasında düzenli çalışmayı sağlamak,
- 2) Her eğitim-öğretim yılı sonunda ve gerektiğinde üniversitenin eğitim-öğretim, bilimsel araştırma ve yayım faaliyetleri hakkında Üniversitelerarası Kurula bilgi vermek,
- 3) Üniversitenin yatırım programlarını, bütçesini ve kadro ihtiyaçlarını, bağlı birimlerinin ve üniversite yönetim kurulu ile senatonun görüş ve önerilerini aldıktan sonra hazırlamak ve Yükseköğretim Kuruluna sunmak,
- 4) Gerekli gördüğü hallerde üniversiteyi oluşturan kuruluş ve birimlerde görevli öğretim elemanlarının ve diğer personelin görev yerlerini değiştirmek veya bunlara yeni görevler vermek,
- 5) Üniversitenin birimleri ve her düzeydeki personeli üzerinde genel gözetim ve denetim görevini yapmak,
- 6) Bu kanun ile kendisine verilen diğer görevleri yapmak.

Yetki ve Sorumluluk;

Üniversitenin ve bağlı birimlerinin öğretim kapasitesinin rasyonel bir şekilde kullanılmasında ve geliştirilmesinde, öğrencilere gerekli sosyal hizmetlerin sağlanmasında, gerektiği zaman güvenlik önlemlerinin alınmasında, eğitim - öğretim, bilimsel araştırma ve yayım faaliyetlerinin devlet kalkınma plan, ilke ve hedefleri doğrultusunda planlanıp yürütülmesinde, bilimsel ve idari gözetim ve denetimin yapılmasında ve bu görevlerin alt birimlere aktarılmasında, takip ve kontrol edilmesinde ve sonuçlarının alınmasında birinci derecede yetkili ve sorumludur.

5018 sayılı Kamu Mali Yönetim Kanunu'nun 11. maddesi gereğince Üst yöneticiler, idarelerinin stratejik planlarının ve bütçelerinin kalkınma planına, yıllık programlara, kurumun stratejik plan ve performans hedefleri ile hizmet gereklerine uygun olarak hazırlanması ve uygulanmasından, sorumlulukları altındaki kaynakların etkili, ekonomik ve verimli şekilde elde edilmesi ve kullanımını sağlamaktan, kayıp ve kötüye kullanımının önlenmesinden, malî yönetim ve kontrol sisteminin işleyişinin gözetilmesi, izlenmesi ve kanunlar ile Cumhurbaşkanlığı kararnamelerinde belirtilen görev ve sorumlulukların yerine getirilmesinden Bakana karşı sorumludur.

Üst yöneticiler bu sorumluluğun gereklerini harcama yetkilileri, mali hizmetler birimi ve iç denetçiler aracılığıyla yerine getirirler.

Senato

2547 sayılı Kanun'un 14'üncü maddesi uyarınca senato, rektörün başkanlığında, rektör yardımcıları, dekanlar ve her fakülteden fakülte kurullarınca üç yıl için seçilecek birer öğretim üyesi ile rektörlüğe bağlı enstitü ve yüksekokul müdürlerinden teşekkül eder.

Senato, her eğitim-öğretim yılı başında ve sonunda olmak üzere yılda en az iki defa toplanır.

Rektör gerekli gördüğü hallerde senatoyu toplantıya çağırır.

Görevleri;

Senato, üniversitenin akademik organı olup aşağıdaki görevleri yapar:

- 1) Üniversitenin eğitim-öğretim, bilimsel araştırma ve yayım faaliyetlerinin esasları hakkında karar almak,
- 2) Üniversitenin bütününe ilgilendiren kanun ve yönetmelik taslaklarını hazırlamak veya görüş bildirmek,
- 3) Rektörün onayından sonra Resmi Gazete'de yayımlanarak yürürlüğe girecek olan üniversite veya üniversitenin birimleri ile ilgili yönetmelikleri hazırlamak,
- 4) Üniversitenin yıllık eğitim-öğretim programını ve takvimini inceleyerek karara bağlamak,
- 5) Bir sınava bağlı olmayan fahri akademik unvanlar vermek ve fakülte kurullarının bu konudaki önerilerini karara bağlamak,
- 6) Fakülte kurulları ile rektörlüğe bağlı enstitü ve yüksekokul kurullarının kararlarına yapılacak itirazları inceleyerek karara bağlamak,
- 7) Üniversite yönetim kuruluna üye seçmek,
- 8) Bu kanunla kendisine verilen diğer görevleri yapmak.

Üniversite Yönetim Kurulu

2547 sayılı Yükseköğretim Kanunu'nun 15'inci maddesi uyarınca, üniversite yönetim kurulu rektörün başkanlığında dekanlardan, üniversiteye bağlı değişik öğretim birim ve alanlarını temsil edecek şekilde, senatoca dört yıl için seçilecek üç profesörden oluşur. Rektör gerektiğinde yönetim kurulunu toplantıya çağırır.

Rektör yardımcıları oy hakkı olmaksızın yönetim kurulu toplantılarına katılabilirler.

Görevleri;

- 1) Yükseköğretim üst kuruluşları ile senato kararlarının uygulanmasında, belirlenen plan ve programlar doğrultusunda rektöre yardım etmek,
- 2) Faaliyet plan ve programlarının uygulanmasını sağlamak; üniversiteye bağlı birimlerin önerilerini dikkate alarak yatırım programını, bütçe tasarısı taslağını incelemek ve kendi önerileri ile birlikte rektörlüğe sunmak,
- 3) Üniversite yönetimi ile ilgili rektörün getireceği konularda karar almak,
- 4) Fakülte, enstitü ve yüksekokul yönetim kurullarının kararlarına yapılacak itirazları inceleyerek kesin karara bağlamak,
- 5) Bu kanun ile verilen diğer görevleri yapmak.

Fakülte Organları

2547 sayılı Yükseköğretim Kanunu'nun 16. maddesi ile fakülte organları dekan, fakülte kurulu ve fakülte yönetim kurulu olmak üzere oluşturulmuştur.

Dekan

Dekan, rektörün önereceği üniversite içinden veya dışından üç profesör arasından Yükseköğretim Kurulunca üç yıl süre ile seçilir ve normal usul ile atanır. Süresi biten dekan yeniden atanabilir.

Dekan kendisine çalışmalarında yardımcı olmak üzere fakültenin aylıklı öğretim üyeleri arasından en çok iki kişiyi dekan yardımcısı olarak seçer. Ancak merkezi açık öğretim yapmakla görevli üniversitelerde, gerekli hallerde açık öğretim yapmakla görevli fakültenin dekanı tarafından dört dekan yardımcısı seçilebilir.

Görevleri;

- 1) Fakülte kurullarına başkanlık etmek, fakülte kurullarının kararlarını uygulamak ve fakülte birimleri arasında düzenli çalışmayı sağlamak,
- 2) Her öğretim yılı sonunda ve istendiğinde fakültenin genel durumu ve işleyişi hakkında rektöre rapor vermek,

- 3) Fakültenin ödenek ve kadro ihtiyaçlarını gerekçesi ile birlikte rektörlüğe bildirmek, fakülte bütçesi ile ilgili öneriyi fakülte yönetim kurulunun da görüşünü aldıktan sonra rektörlüğe sunmak,
- 4) Fakültenin birimleri ve her düzeydeki personeli üzerinde genel gözetim ve denetim görevini yapmak,
- 5) Bu kanun ile kendisine verilen diğer görevleri yapmak.

Yetki ve Sorumluluklar;

Fakültenin ve bağlı birimlerinin öğretim kapasitesinin rasyonel bir şekilde kullanılmasında ve geliştirilmesinde gerektiği zaman güvenlik önlemlerinin alınmasında, öğrencilerin gerekli sosyal hizmetlerinin sağlanmasında, eğitim-öğretim bilimsel araştırma ve yayım faaliyetlerinin düzenli bir şekilde yürütülmesinde, bütün faaliyetlerin gözetim ve denetiminin yapılmasında, takip ve kontrol edilmesinde ve sonuçlarının alınmasında rektöre karşı birinci derecede sorumludur.

Fakülte Kurulu

Fakülte kurulu dekanın başkanlığında fakülteye bağlı bölümlerin başkanları ile varsa fakülteye bağlı enstitü ve yüksekokul müdürlerinden ve üç yıl için fakülte'deki profesörlerin kendi aralarından seçecekleri üç, doçentlerin kendi aralarından seçecekleri iki, doktor öğretim üyelerin kendi aralarından seçecekleri bir öğretim üyesinden oluşur.

Fakülte kurulu normal olarak her yarıyıl başında ve sonunda toplanır. Dekan gerekli gördüğü hallerde fakülte kurulunu toplantıya çağırır.

Görevleri;

- 1) Fakültenin, eğitim-öğretim, bilimsel araştırma ve yayım faaliyetleri ve bu faaliyetlerle ilgili esasları, plan, program ve eğitim-öğretim takvimini kararlaştırmak,
- 2) Fakülte yönetim kuruluna üye seçmek,
- 3) Bu kanunla verilen diğer görevleri yapmak.

Fakülte Yönetim Kurulu

Fakülte yönetim kurulu; dekanın başkanlığında fakülte kurulunun üç yıl için seçeceği üç profesör, iki doçent ve bir doktor öğretim üyesinden oluşur.

Fakülte yönetim kurulu dekanın çağırısı üzerine toplanır.

Yönetim kurulu gerekli gördüğü hallerde geçici çalışma grupları, eğitim-öğretim koordinatörlükleri kurabilir ve bunların görevlerini düzenler.

Görevleri;

Fakülte yönetim kurulu idari faaliyetlerde dekana yardımcı bir organ olup aşağıdaki görevleri yapar:

- 1) Fakülte kurulunun kararları ile tespit ettiği esasların uygulanmasında dekana yardım etmek,

- 2) Fakültenin eğitim-öğretim, plan ve programları ile akademik takvimin uygulanmasını sağlamak,
- 3) Fakültenin yatırım, program ve bütçe tasarısını hazırlamak,
- 4) Dekanın fakülte yönetimi ile ilgili getireceği bütün işlerde karar almak,
- 5) Öğrencilerin kabulü, ders intibakları ve çıkarılmaları ile eğitim-öğretim ve sınavlara ait işlemleri hakkında karar vermek,
- 6) Bu kanunla verilen diğer görevleri yapmak.

Enstitü Organları

2547 sayılı Yükseköğretim Kanunu'nun 19. Maddesinde enstitü organları; Enstitü müdürü, enstitü kurulu ve enstitü yönetim kurulundan oluşmaktadır.

Enstitü Müdürü

Enstitü Müdürü, üç yıl için ilgili fakülte dekanının önerisi üzerine rektör tarafından atanır. Rektörlüğe bağlı enstitülerde bu atama doğrudan rektör tarafından yapılır. Süresi biten müdür tekrar atanabilir.

Müdürün, enstitüde görevli aylıklı öğretim elemanları arasında üç yıl için atayacağı en çok iki yardımcısı bulunur. Müdüre vekâlet etme veya müdürlüğün boşalması hallerinde yapılacak işlem, dekanlarda olduğu gibidir.

Görevi;

Enstitü müdürü, 2547 sayılı Kanun ile dekanlara verilmiş olan görevleri enstitü bakımından yerine getirir.

Enstitü Kurulu

Enstitü kurulu, müdürün başkanlığında, müdür yardımcıları ve enstitüyü oluşturan ana bilim dalı başkanlarından oluşur.

Enstitü Yönetim Kurulu

Enstitü yönetim kurulu, müdürün başkanlığında, müdür yardımcıları, müdürce gösterilecek altı aday arasından enstitü kurulu tarafından üç yıl için seçilecek üç öğretim üyesinden oluşur.

Enstitü kurulu ve enstitü yönetim kurulu, 2547 sayılı Yükseköğretim Kanunu ile fakülte kurulu ve fakülte yönetim kuruluna verilmiş görevleri enstitü bakımından yerine getirirler.

Yüksekokul Organları

2547 sayılı Yükseköğretim Kanunu'nun 20. Maddesinde Yüksekokul organları; yüksekokul müdürü, yüksekokul kurulu ve yüksekokul yönetim kurulundan oluşmaktadır.

Yüksekokul Müdürü

Yüksekokul müdürü, üç yıl için ilgili fakülte dekanının önerisi üzerine rektör tarafından atanır. Rektörlüğe bağlı yüksekokullarda bu atama doğrudan rektör tarafından yapılır. Süresi biten müdür tekrar atanabilir.

Müdürün okulda görevli aylıklı öğretim elemanları arasından üç yıl için atayacağı en çok iki yardımcısı bulunur. Müdüre vekâlet etme veya müdürlüğün boşalması hallerinde yapılacak işlem, dekanlarda olduğu gibidir.

Yüksekokul Kurulu

Yüksekokul kurulu, müdürün başkanlığında, müdür yardımcıları ve okulu oluşturan bölüm veya ana bilim dalı başkanlarından oluşur.

Yüksekokul Yönetim Kurulu

Yüksekokul yönetim kurulu; müdürün başkanlığında, müdür yardımcıları ile müdürce gösterilecek altı aday arasından yüksekokul kurulu tarafından üç yıl için seçilecek üç öğretim üyesinden oluşur.

Yüksekokul kurulu ve yüksekokul yönetim kurulu, 2547 sayılı Yükseköğretim Kanunu ile fakülte kurulu ve fakülte yönetim kuruluna verilmiş görevleri yüksekokul bakımından yerine getirirler.

5018 sayılı Kamu Mali Yönetimi ve Kontrol Kanunu'na göre Dekan, Yüksekokul ve Enstitü Müdürü "Bütçeyle ödenek tahsis edilen her bir harcama biriminin en üst yöneticisi harcama yetkilisidir."

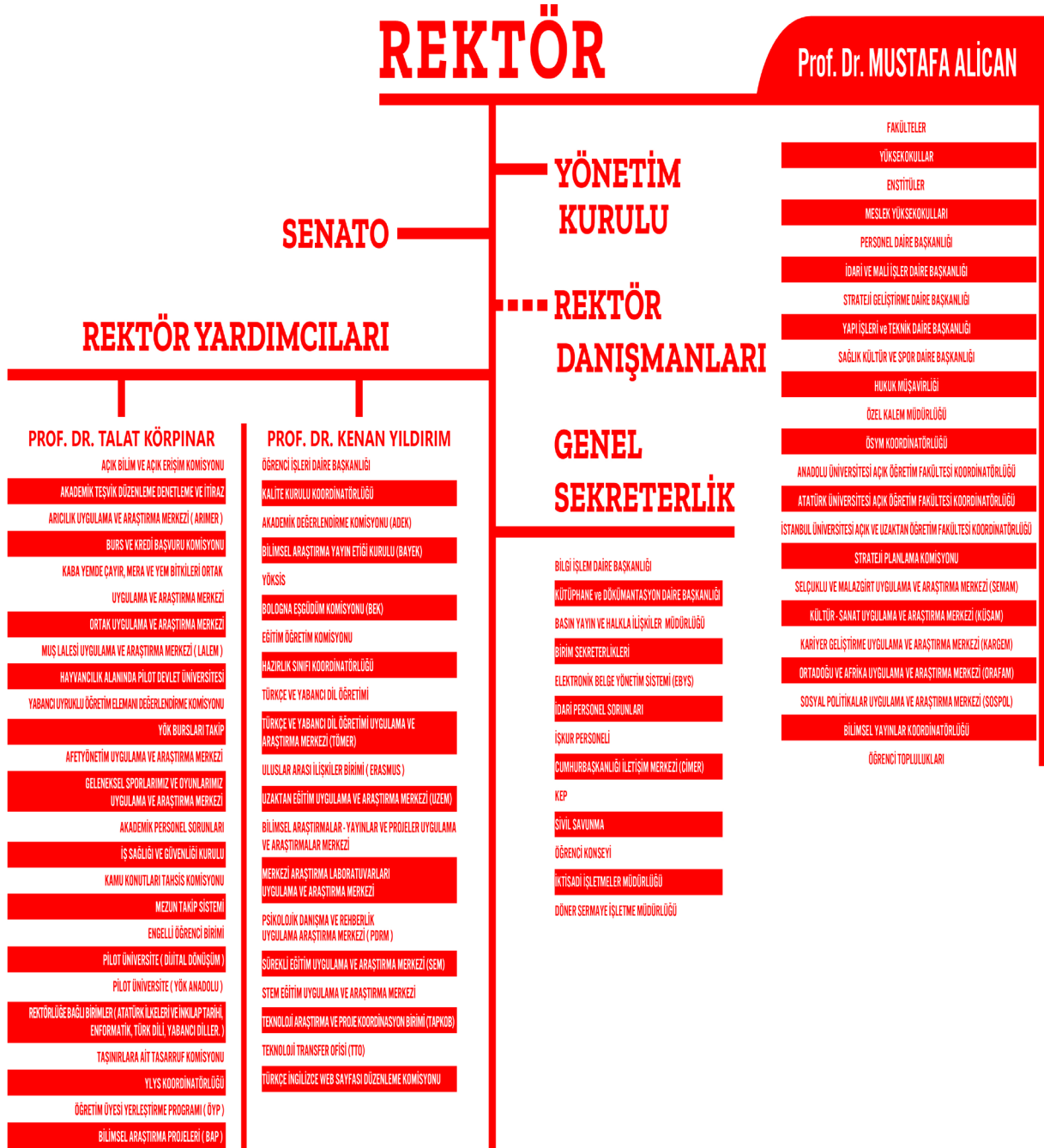
5018 sayılı Kanunun 32. maddesine göre "Bütçelerden harcama yapılabilmesi harcama yetkilisinin harcama talimatı vermesiyle mümkündür. Harcama yetkilileri harcama talimatlarının bütçe ilke ve esaslarına kanun, tüzük ve yönetmelikler ile diğer mevzuata uygun olmasından ödeneklerin etkili, ekonomik ve verimli kullanılmasından ve bu kanun çerçevesinde yapmaları gereken diğer işlemlerden sorumludurlar."

İdari Teşkilat

2547 sayılı Yükseköğretim Kanunu'nun 51'inci madde hükmü çerçevesinde hazırlanan 124 sayılı Yükseköğretim Üst Kuruluşları İle Yükseköğretim Kurumlarının İdari Teşkilatı Hakkında Kanun Hükmünde Kararname uyarınca, üniversite idari teşkilatı bir genel sekreter ve genel sekretere bağlı genel sekreter yardımcıları, hizmetlerin gerekli kıldığı daire başkanları, hukuk müşaviri, işletme müdürü ile büro ve iç hizmet görevlerini yapmak üzere, 657 sayılı Devlet Memurları Kanunu'na tabi memurlar ve diğer görevliler bulunmaktadır. Yine 5436 sayılı Kanun ile oluşturulan Strateji Geliştirme Daire Başkanlığı da idari yapıdaki yerini almıştır.

Üniversitelerde daire başkanlıkları ve müdürlükler yönetim kurulunun kararı ile genel hükümlere göre kurulur. Her fakültede dekana bağlı ve fakülte yönetim örgütünün başında bir fakülte sekreteri, enstitü müdürüne bağlı enstitü sekreteri ve yüksekokul müdürüne bağlı yüksekokul sekreteri bulunur.

B. Teşkilat Yapısı



C. Fiziksel Kaynaklar

Eğitim Alanları

Üniversitemizdeki eğitim faaliyetleri; modern fiziki altyapıya sahip derslikler, eğitim amaçlı laboratuvarlar, amfiler ve seminer salonları aracılığıyla gerçekleştirilmektedir. Söz konusu mekanlar, öğrencilere nitelikli bir öğrenme ortamı sunmak ve eğitim-öğretim süreçlerinin etkinliğini artırmak amacıyla planlanmış ve düzenlenmiştir.

Üniversitemizin eğitim alanları kapsamında yer alan derslikler, eğitim amaçlı laboratuvarlar, amfiler ve seminer salonlarının sayıları ile bu alanlara ait kapalı alan büyüklükleri aşağıdaki tabloda gösterilmiştir.

Eğitim Alanları ve Kapasitesi

Eğitim Alanı	Derslik	Amfi	Bilgisayar Laboratuvarı	Araştırma Laboratuvarı
0-50	75	0	6	13
51-75	81	12	0	8
76-100	48	24	5	5
101-125	25	2	4	0
126-150	18	0	0	0
151 ve üzeri	6	2	0	0
Toplam	253	40	15	26

Sosyal Alanlar

Üniversitemiz yerleşkelerindeki kantin, kafeterya, yemekhane, spor tesisleri, konuk evi ile toplantı ve konferans salonlarına ilişkin bilgiler aşağıdaki tabloda gösterilmiştir.

Sosyal Alanlar

Sosyal Alanın Adı	Açıklama	Sayısı	Büyüklüğü	Kapasitesi	
			(m ²)	(Kişi Sayısı)	
Konuk evi		1	6.000	40	
Kantin		8	2.125	1.145	
Kafeterya		6	1.785	900	
Yemekhane	Öğrenci	5	2.000	1.500	
	Personel	4	1.130	720	
Kapalı Spor Tesisi		2	9.000	1.000	
Toplantı Salonu		2	125	50	
Konferans Salonu	İdari Hizmet Binası	1	358	296	
	Kongre Kültür Merkezi			1040	1465
				280	283
		5	280	283	
			63	30	
			63	30	

Sosyal Alanın Adı	Açıklama	Sayısı	Büyüküğü	Kapasitesi
			(m ²)	(Kişi Sayısı)
	Malazgirt MYO	1	144	117
	Varto Gıyasettin Bingöl MYO	1	45	80
Lojmanlar	Küllüye	202	16.500	-
Toplam		238	40.938	7.939

Hizmet Alanları

Üniversitemizin hizmet alanlarına ilişkin bilgiler, akademik ve idari personel hizmet alanları aşağıdaki tabloda gösterilmiştir.

Akademik ve İdari Personel Hizmet Alanları

Hizmet Alanın Adı	Ofis Sayısı	Alanı (m ²)	Kullanan Kişi Sayısı	Personele Düşen Alan (m ²)
Akademik Personel Çalışma Odası	407	5.400	646	8.36
İdari Personel Çalışma Odası	143	2.750	285	8.77
Toplam/Ortalama	550	8.150	931	8.75

Depo, Arşiv, Sistem Odası, Atölye, Kapalı Otopark ve Hangar Alanları

Üniversitemizde bulunan depo, arşiv, sistem odası, atölye alanları ile hangar ve taşıt sayılarına ilişkin bilgiler aşağıdaki tablolarda gösterilmiştir.

Depo, Arşiv, Sistem Odası, Atölye, Kapalı Otopark ve Hangar Alanları

Hizmet Alanın Adı	Sayısı (Adet)	Alanı (m ²)
Depo	29	2.452
Arşiv	30	1.587
Atölye	20	780
Sistem Odası	26	338
Hangar	1	2.310
Kapalı Otopark	1	896
Toplam	107	8.363

Taşıtlar

Taşıtın Cinsi	Taşıt Sayısı
Binek Otomobil	9
Minibüs	2
Pick-Up	3
Otobüs	4
Kamyon ve Kamyonet	2
Traktör	3
Hidromek İş Makinası	1
Motosiklet	3
Toplam	27

Bilgi ve Teknolojik Kaynaklar

Üniversitemiz tarafından kullanılan yazılımlar, programlar, kütüphane kaynakları ile teknik donanım ve cihazlara ait bilgiler aşağıdaki tablolarda gösterilmiştir.

Yazılımlar ve Programlar

Birimin Adı	Kullanılan Yazılımlar ve Programlar
Strateji Geliştirme Daire Başkanlığı	HYS - BKMYBS - E-bütçe – KBS-İLYAS-KaYa-TTBS-YBS
İdari ve Mali İşler Daire Başkanlığı	Kamu/Tech - EBYS - KBS - KAYSİS - EKAP - MYS
Personel Daire Başkanlığı	Netiket İletişim (Personel Otomasyon Programı), HİTAP; Hizmet Takip Programı, YÖKSİS; Yükseköğretim Bilgi Sistemi, Kamu E-UYGULAMA; (Aile, Çalışma Ve Sosyal Hizmetler Bakanlığı), YÖK-İGPS; YÖK-İnsan Gücü Planlama Sistemi(İGPS) Üniversite Bilgi Giriş Uygulaması
Sağlık Kültür ve Spor Daire Başkanlığı	KYS, MYS, RFID Yemek Sistemi, KBS, Proliz Öğrenci Otomasyon Yazılımı
Öğrenci İşleri Daire Başkanlığı	KBS - EBYS - OBS
Kütüphane ve Dokümantasyon Daire Başkanlığı	Yordam Kütüphane otomasyonu, Kamref (Güvenlik Sistemleri), Kurumsal Akademik Arşiv (Ds-pace), Kütüphaneler Arası Ödünç Verme Sistemi (ILL), Tübess (Türkiye Belge Sağlama Sistemi)
Bilgi İşlem Daire Başkanlığı	Windows Server Standard R2, Microsoft SQL Server, Güvenlik Duvarı Yazılımı, Yedekleme Yazılımı, Sanallaştırma Yazılımı, 5651 Loglama Yazılımı, Bitdefender Endpoint Security Antivirüs, Asp. NET, C#.NET, JSP, JSF
Uzaktan Eğitim Uygulama ve Araştırma Merkezi	Advancity Uzaktan Eğitim Programları (ALMS, Per cülus)
Basın Yayın ve Halkla İlişkiler Müdürlüğü	Corel Draw
Külliyeye	Antivirüs, Plaka Tanımlama Sistemi - Külliye Kamera Sistemi - Biyometrik Parmak İzi Okuyucu- Ebys

Teknik Donanım ve Cihazlar

Cihaz Türü	Adet
Masaüstü Bilgisayar	1.482
Dizüstü Bilgisayar	31
Projeksiyon Cihazı	99
Fotokopi Makinesi	30
Faks	6
Yazıcı	449
Televizyon	42
Tarayıcı	27
Mikroskop	27
DVD/DVD Player	6
Dijital Fotoğraf Makinesi	3
Fotoğraf Makinesi	3
Dijital Kamera	2
CCD Kamera (Güvenlik Kamerası)	352
Klimalar	11
Telefon	560
Toplam	3.130

Kütüphane Koleksiyonu ve Bilişim Durumu

Koleksiyon	Adet
Basılı Kitap	61.286
Malazgirt Meslek Yüksekokulu Basılı Kitap	2.037
İlahiyat Fakültesi Kütüphanesi (basılı kitap)	100
Bulanık Meslek Yüksekokulu Basılı Kitap	434
Toplam Basılı Kitap	63.857
Tez	388
Takip Edilen Veri Tabanı	21
Sürelî Yayınlar	-
e-Dergi	1.230
e-Kitap	353
Koleksiyon Toplamı	65.849
Merkezi Kütüphane Aracılığı ile Kullanılan Veri Tabanları/Programlar	
Veri Tabanı ve Program Adı	Açıklama/İçerik
Sobiad (Sosyal Bilimler) Atıf Dizini	Sosyal Bilimler, Fen Bilimleri ve Sağlık Bilimleri alanında yayınlanan dergilerin tam metinlerinin indekslendiği ve atıflarının bulunduğu veri tabanı
İdeal Online Sürelî Yayın Elektronik Veri Tabanı	Sürelî Yayın Erişim Sistemi Bilimsel Yayın Erişim Sistemi
Kurumsal Akademik Arşiv (DSpace) (bilimsel yayın erişim sistemi), Kurumsal Akademik Arşiv ile bağlantı sağlasososan veri tabanları (Arşivlerin uluslararası harmanlama ve listeleme sistemlerine erişim)	OpenAIRE, ROARMAP ROARMAP OpenAIRE, Handle System

	Google Akademik
	Harman
	BASE
	Google Analytics
	TAA
	OAL
Yordam Kütüphane Otomasyon Programı ve Mobil Kütüphane Uygulamaları	Kitap, Üye Kayıt ve Takip Sistemi
Kamref Kütüphane, Materyal Takip, Güvenlik ve Geçiş Kontrol Sistemi	Kontrol Sistemi
İntihal Veri Tabanları	Yayın Kontrol, Değerleme ve İntihal Engelleme
Turnitin	
İthenticate	
TÜBESS	Türkiye Belge Sağlama ve Ödünç Verme Sistemi
KITS	Kütüphaneler Arası Ödünç Verme Sistemi

D. İnsan Kaynakları

Üniversitemizde; 646 akademik personel, 285 idari personel, 40 sözleşmeli personel ve 145 sürekli işçi olmak üzere toplam 1.116 personel görev yapmaktadır.

Akademik Personel Durumu

Üniversitemizde 2025 Aralık ayı sonu itibarıyla; 35 Profesör, 112 Doçent, 256 Doktor Öğretim Üyesi, 163 Öğretim Görevlisi ve 80 Araştırma Görevlisi, olmak üzere toplam 646 akademik personel görev yapmaktadır. Akademik personelin kadro unvanı bazında yıllara göre dağılımı aşağıdaki tabloda gösterilmiştir.

Akademik Personel Kadro Unvanı Bazında Yıllara Göre Dağılımı

Kadro Unvanı	2021	2022	2023	2024	2025
Profesör	19	22	22	29	35
Doçent	46	64	90	107	112
Dr. Öğretim Üyesi	210	214	219	223	256
Öğretim Görevlisi	196	192	189	188	163
Araştırma Görevlisi	172	146	120	95	80
Toplam	643	638	640	642	646

İdari Personel Durumu

Üniversitemizin akademik ve idari birimlerinde 2025 yılı Aralık ayı sonu itibarıyla toplam 470 idari personel görev yapmaktadır. Yıllar itibarıyla istihdam şekline göre idari personel sayılarının dağılımı aşağıdaki tabloda gösterilmiştir.

Yıllar İtibarıyla İstihdam Şekline Göre İdari Personel Sayıları

İstihdam Şekli	2021	2022	2023	2024	2025
Kadrolu İdari Personel	255	260	296	292	285
Sözleşmeli Personel	2	48	0	41	40
Sürekli İşçi	151	149	145	145	145
TOPLAM	408	457	441	478	470

E. Diğer Hususlar

Üniversitemizde 10 Fakülte, 1 Yüksekokul, 6 Meslek Yüksekokulu ve 2 Enstitü bulunmaktadır. Üniversitemizin 2025/2026 eğitim-öğretim döneminde 15.255 kayıtlı öğrencisi olup bunların 15.198'i I. öğretimde 57 ise II. öğretimde kayıtlıdır.

Üniversitemizin 2025/2026 eğitim-öğretim dönemine ait öğrenci sayıları aşağıdaki tabloda gösterilmiştir.

Öğrenci Sayıları (2025-2026 Eğitim - Öğretim Dönemi)

Eğitim Hizmetleri /Birim Adı	I. Öğretim			II. Öğretim			Toplam		Genel Toplam
	E	K	Toplam	E	K	Toplam	Erkek	Kız	
Eğitim Fakültesi	524	1.048	1.572	0	1	1	524	1.049	1.573
Fen Edebiyat Fakültesi	645	1.139	1.784	0	1	1	645	1.140	1.785
İktisadi ve İdari Birimler Fakültesi	343	277	620	0	2	2	343	279	622
İlahiyat Fakültesi	243	405	648	0	0	0	243	405	648
Mühendislik-Mimarlık Fakültesi	155	60	215	2	0	2	157	60	217
Sağlık Bilimleri Fakültesi	478	744	1.222	0	0	0	478	744	1.222
Uygulamalı Bilimler Fakültesi	344	110	454	0	0	0	344	110	454
İletişim Fakültesi	130	98	228	0	0	0	130	98	228
Spor Bilimleri Fakültesi	534	285	819	0	0	0	534	285	819
Diş Hekimliği Fakültesi	0	0	0	0	0	0	0	0	0
Fen Bilimleri Enstitüsü	113	113	226	1	2	3	114	115	229
Sosyal Bilimler Enstitüsü	527	378	905	36	12	48	563	390	953

Eğitim Hizmetleri /Birim Adı	I. Öğretim			II. Öğretim			Toplam		Genel Toplam
	E	K	Toplam	E	K	Toplam	Erkek	Kız	
Pedagojik Formasyon Eğitimi Sertifika Programı	19	15	34	0	0	0	19	15	34
Yabancı Diller Yüksekokulu	0	0	0	0	0	0	0	0	0
Sosyal Bilimler Meslek Yüksekokulu	636	638	1.274	0	0	636	636	638	1.274
Teknik Bilimler Meslek Yüksekokulu	1.502	436	1.938	0	0	0	1.502	436	1.938
Malazgirt Meslek Yüksekokulu	211	452	663	0	0	0	211	452	663
Sağlık Hizmetleri Meslek Yüksekokulu	482	907	1389	0	0	0	482	907	1.389
Varto Meslek Yüksekokulu	299	331	630	0	0	0	299	331	630
Bulanık Meslek Yüksekokulu	167	410	577	0	0	0	167	410	577
Toplam	7.352	7.853	15.255	39	18	57	7.391	7.864	15.255

II. Performans Bilgileri

A. Temel Politika ve Öncelikler

Üniversitemizin temel politikası, Yükseköğretim Kurulu Başkanlığı tarafından hazırlanan Türkiye'nin Yükseköğretim Stratejisi, Kalkınma Planları ve Yıllık Programı, Orta Vadeli Program, Orta Vadeli Mali Plan ile kendi stratejik planında belirlenen amaçlar çerçevesinde hedeflerine ulaşma sürecini hızlandırmaktır.

Muş Alparslan Üniversitesinin temel faaliyet alanları olan eğitim-öğretim, araştırma ve topluma hizmet sırasında benimsediği politika ve öncelikler şunlardır:

- 1) Üniversite yönetiminde tüm unsurlarla katılımcılığı ve birlikte hareket etmeyi teşvik etmek,
- 2) Günümüzün gereksinimleri ve geleceğe dair doğru öngörüler doğrultusunda ön lisans, lisans ve yüksek lisans düzeylerinde eğitim-öğretim programları açmak ve bunları sürekli güncelleştirmek,
- 3) Bilim, teknik ve teknolojide çağdaş gelişmeler ve Avrupa Birliği Araştırma Platformu gibi alanlarda görülen geleceğe yönelik eğilimler ile ülkenin ve toplumun gelişme kalkınma bakımından öncelikli gereksinimlerini dikkate alarak bilimsel araştırma ve geliştirme projeleri oluşturmak,
- 4) Bilimsel araştırmalara kurum içi ve kurum dışı, ulusal ve uluslararası bağlamlarda mümkün olan en fazla kaynağı ayırarak destek olmak,
- 5) Öğrencinin sosyal-kültürel-sanatsal ve sportif gelişim gereksinimlerini karşılayacak olanaklar ortaya çıkarmak.

A. Amaç ve Hedefler

1. Misyon, Vizyon ve Temel Değerlerimiz

Misyon

Toplumsal sorumluluk bilinciyle, eğitim-öğretim, araştırma-geliştirme, tarım ve hayvancılık alanlarında bilgi ve değer üretmek, dijitalleşme, kalite ve sürdürülebilirlik anlayışı çerçevesinde uluslararası standartlarda nitelikli bireyler yetiştirmek.

Vizyon

Ülkemizin sosyal ve ekonomik gelişimine katkıda bulunan, uluslararası düzeyde tanınan, saygın bir üniversite olmak.

Temel Değerlerimiz

- ✓Katılımcılık
- ✓Öğrenci merkezlilik
- ✓Yenilikçilik
- ✓Toplumsal sorumluluk
- ✓Akademik özgürlük
- ✓Bilimsel ve etik değerlere bağlılık
- ✓Sürdürülebilirlik
- ✓Evrensellik ve hoşgörü
- ✓Sürekli iyileştirme

Stratejik Amaçlar

Muş Alparslan Üniversitesi 2026-2030 Dönemi Stratejik Planı kapsamında, 5 amaç,19 hedef ve bu hedeflere bağlı 73 performans göstergesi belirlenmiştir. Stratejik Amaç ve Hedefler aşağıdaki tabloda gösterilmiştir.

Stratejik Plan Amaç ve Hedefler

AMAÇLAR	HEDEFLER
Amaç 1: Sürekli İyileştirme Anlayışı ile Kurumsal Kapasiteyi Güçlendirmek.	Hedef 1.1: Kurum Hizmetlerinin Niteliğini ve Niceliğini Paydaş Beklentilerini Göz Önüne Alarak İyileştirmek.
	Hedef 1.2: Üniversitemizin Mevcut Eğitim-Öğretim, Araştırma ve Sosyal Yaşam Alanlarını Artırarak Fiziki Kapasiteyi İyileştirmek.
	Hedef 1.3: Personelin Mesleki ve Kişisel Gelişimine Destek Vermek, Kurumsal Aidiyetlerini Artırmak.
	Hedef 1.4: Sürdürülebilirlik, Yenilenebilir Enerji, Sıfır Atık ve Yeşil Kampüs Konuları Hakkında Farkındalığı ve Uygulamaları Kurum Bünyesinde Kültür Haline Getirmek.
Amaç 2: AR-GE Faaliyetlerini ve Kapasitesini Artırmak.	Hedef 2.1: Ulusal ve Uluslararası İşbirliklerini Güçlendirerek, MAUN Adresli, Uluslararası Nitelikli Araştırma, Yayın, Proje ve Bilimsel Faaliyet Sayısını Artırmak.
	Hedef 2.2: AR-GE Faaliyetlerine Ayrılan Finansal Kaynakları Artırmak ve Kaynak Çeşitliliğini Geliştirmek.
	Hedef 2.3: Kültürel Mirasın Korunmasına Yönelik Çalışmaların Sayısını ve Niteliğini Artırmak.

AMAÇLAR	HEDEFLER
<p>Amaç 3: Eğitim-Öğretim Kalitesini Geliştirerek Uluslararası Standartlarda Nitelikli Bireyler Yetiştirmek.</p>	<p>Hedef 3.1: “Yükseköğretimde Dijital Dönüşüm” Programı Kapsamında Pilot Devlet Üniversitesi Olarak Uzaktan Eğitim Kapasitesini ve Etkinliğini Artırmak.</p> <p>Hedef 3.2: Mesleki Yeterlilik Sahibi Nitelikli Bireyler Yetiştirmek İçin Eğitim Programlarını İş Gücü Piyasası İhtiyaçları ve Güncel Gelişmeler Doğrultusunda Geliştirmek.</p> <p>Hedef 3.3: Ulusal/Uluslararası Akredite Program Sayısını Artırmak.</p> <p>Hedef 3.4: Lisansüstü Eğitim Kapasitesini ve Mezuniyet Çıktılarını Artırmak.</p>
<p>Amaç 4: Üniversitenin Sosyal Sorumluluk, Toplumsal Katkı ve Uluslararasılaşma Kapasitesini Güçlendirerek Sürdürmek.</p>	<p>Hedef 4.1: Hayat Boyu Eğitim Programları Oluşturmak.</p> <p>Hedef 4.2: Dezavantajlı Gruplara Yönelik Yapılan Faaliyetleri Artırmak.</p> <p>Hedef 4.3: Uluslararası İşbirliklerini Güçlendirmek ve Uluslararası Öğrenci ile Öğretim Elemanı Sayısını Artırmak.</p>
<p>Amaç 5: İhtisaslaşma Kapsamında Nitelikli Çalışmalar Yapmak.</p>	<p>Hedef 5.1: İhtisaslaşma Kapsamında Eğitim Faaliyetlerini Artırarak, Sosyo-Ekonomik Gelişmeye Yönelik Projeler Üretmek.</p> <p>Hedef 5.2: İhtisaslaşma Kapsamında Fiziki ve Biyoteknolojik Altyapıyı Tamamlamak.</p> <p>Hedef 5.3: İhtisaslaşma Kapsamında Yayın, Proje ve Patent Sayısını Artırmak.</p> <p>Hedef 5.4: Alternatif Hayvan (kaz, arı, balık vb.) Yetiştiriciliğine Yönelik Çalışmaları Artırmak.</p> <p>Hedef 5.5: Alternatif Tarım Ürünlerine Yönelik Çalışmaları Artırmak ve Çayır, Mera, Yem Bitkileri İslahına Yönelik Çalışmalar Yapmak.</p>

2. Tablo 1: Alt Program Hedefleri ve Stratejik Plan İlişkisi

PROGRAM ADI	ALT PROGRAM ADI	ALT PROGRAM HEDEFLERİ	İLİŞKİLİ OLDUĞU STRATEJİK AMAÇ
Araştırma, Geliştirme ve Yenilik	Araştırma Altyapıları	Ülkemizin bilgi birikiminin artırılmasına ve teknolojik gelişimine katkıda bulunmak üzere yükseköğretim kurumlarında araştırma altyapılarının kurulması ve kapasitelerinin güçlendirilmesi	Sürekli İyileştirme Anlayışı ile Kurumsal Kapasiteyi Güçlendirmek. AR-GE Faaliyetlerini ve Kapasitesini Artırmak. Eğitim-Öğretim Kalitesini Geliştirerek Uluslararası Standartlarda Nitelikli Bireyler Yetiştirmek. İhtisaslaşma Kapsamında Nitelikli Çalışmalar Yapmak.
	Yükseköğretimde Bilimsel Araştırma ve Geliştirme	Yükseköğretim kurumlarında inovasyon amaçlı bilimsel çalışmaların artırılması	Sürekli İyileştirme Anlayışı ile Kurumsal Kapasiteyi Güçlendirmek AR-GE Faaliyetlerini ve Kapasitesini Artırmak. Eğitim-Öğretim Kalitesini Geliştirerek Uluslararası Standartlarda Nitelikli Bireyler Yetiştirmek. İhtisaslaşma Kapsamında Nitelikli Çalışmalar Yapmak.
Hayat Boyu Öğrenme	Yükseköğretim Kurumları Sürekli Eğitim Faaliyetleri	Toplumun tüm kesimlerine ihtiyaç duyduğu alanlarda eğitimler verilmesi, kamu kurum ve kuruluşları, özel sektör ve uluslararası kuruluşlarla işbirliğinin gelişmesine katkıda bulunulması	Eğitim-Öğretim Kalitesini Geliştirerek Uluslararası Standartlarda Nitelikli Bireyler Yetiştirmek Üniversitenin Sosyal Sorumluluk, Toplumsal Katkı ve Uluslararasılaşma Kapasitesini Güçlendirerek Sürdürmek.
Tedavi Edici Sağlık	Tedavi Hizmetleri	Tedavi edici sağlık hizmetinin erişilebilir ve etkili olarak sunulmasının sağlanması	Sürekli İyileştirme Anlayışı ile Kurumsal Kapasiteyi Güçlendirmek AR-GE Faaliyetlerini ve Kapasitesini Artırmak. Eğitim-Öğretim Kalitesini Geliştirerek Uluslararası Standartlarda Nitelikli Bireyler Yetiştirmek.
Yükseköğretim	Öğretim Elemanlarına Sağlanan Burs ve Destekler	Alanında yetkin, araştırmacı, bilgi üreten ve aktaran akademisyenler yetiştirilmesi	Eğitim-Öğretim Kalitesini Geliştirerek Uluslararası Standartlarda Nitelikli Bireyler Yetiştirmek.

PROGRAM ADI	ALT PROGRAM ADI	ALT PROGRAM HEDEFLERİ	İLİŞKİLİ OLDUĞU STRATEJİK AMAÇ
Yükseköğretim	Ön Lisans Eğitimi, Lisans Eğitimi ve Lisansüstü Eğitim	Mesleki yeterlilik sahibi ve gelişime açık mezunlar yetiştirilmesi	<p>Sürekli İyileştirme Anlayışı ile Kurumsal Kapasiteyi Güçlendirmek.</p> <p>AR-GE Faaliyetlerini ve Kapasitesini Artırmak.</p> <p>Eğitim-Öğretim Kalitesini Geliştirerek Uluslararası Standartlarda Nitelikli Bireyler Yetiştirmek.</p> <p>Üniversitenin Sosyal Sorumluluk, Toplumsal Katkı ve Uluslararasılaşma Kapasitesini Güçlendirerek Sürdürmek.</p> <p>İhtisaslaşma Kapsamında Nitelikli Çalışmalar Yapmak.</p>
	Yükseköğretimde Öğrenci Yaşamı	Yükseköğretim öğrencilerine sunulan beslenme ve barınma hizmetlerinin kalitesinin artırılması; öğrencilerin kişisel ve sosyal gelişimi desteklenerek yaşam kalitesinin yükseltilmesi	<p>Sürekli İyileştirme Anlayışı ile Kurumsal Kapasiteyi Güçlendirmek.</p> <p>Eğitim-Öğretim Kalitesini Geliştirerek Uluslararası Standartlarda Nitelikli Bireyler Yetiştirmek.</p> <p>Üniversitenin Sosyal Sorumluluk, Toplumsal Katkı ve Uluslararasılaşma Kapasitesini Güçlendirerek Sürdürmek.</p>

B. İdare Performans Bilgisi

1. Tablo 2: İdare Performans Bilgisi Tabloları

Bütçe Yılı: 2026
Program Adı: ARAŞTIRMA, GELİŞTİRME VE YENİLİK

Alt Program Adı: YÜKSEKÖĞRETİMDE BİLİMSEL ARAŞTIRMA VE GELİŞTİRME
Gereke ve Açıklamalar

Üniversitemizin bilimsel araştırma projelerine ilişkin iş, işlem ve süreçler bu alt program kapsamında yürütülecektir. Bilimsel araştırma projesi tekliflerinin değerlendirilmesi, kabulü ve desteklenmesi çalışmaları çerçevesinde; Kurum tarafından düzenlenen ulusal ve uluslararası nitelikteki faaliyetlerin artırılması, Üniversitemizin araştırmaya yönelik öz kaynaklarının güçlendirilmesi ve etkin biçimde yönetilmesi, ayrıca dış kaynaklardan azami düzeyde yararlanılması hedeflenmektedir. Bu kapsamda daha fazla araştırma projesine destek sağlanması, araştırma kurumsal yapısının nitelik ve nicelik bakımından geliştirilmesi ile araştırma ve geliştirme çalışmalarının oluşturulması ve yürütülmesi süreçlerinde paydaşlarla kurulan iş birliğinin güçlendirilmesi amaçlanmaktadır.

Alt Program Hedefi:

Yükseköğretim kurumlarında inovasyon amaçlı bilimsel çalışmaların artırılması

Performans Göstergeleri

Performans Göstergesi	Ölçü Birimi	0	2025 Planlanan	2025 YS Gerç. Tahmini	2026 Hedef	2027 Hedef	2028 Hedef
1- Ar-ge'ye harcanan bütçenin toplam bütçeye oranı	Oran	0	0	0,11	0,01	0,01	0,02

Göstergeye İlişkin Açıklama:İhtiyaçlara yönelik araştırma geliştirme faaliyetlerinin yürütülmesi ve projelendirilmesi, çevreye ve insana duyarlı sosyal sorumluluk projeleri gerçekleştirilmesi, Üniversite genelinde araştırma faaliyetlerinin artırılması, proje kültürünün oluşturulması ve bu faaliyetler için gerekli altyapının hazırlanması çalışmaları yürütülmekte, öğrenci ve personellerimiz için iyi bir AR-GE ortamı hazırlanmaktadır.

Hesaplama Yöntemi: Bütçe gerçekleşme rakamının Bilimsel Araştırma Projeleri Koordinatörlüğü biriminden elde edilen AR-GE harcamaları toplamına oranlanması ile elde edilen sayı gösterge değerini oluşturur.

Verinin Kaynağı: Üniversitemize ilişkin bütçe rakamları "Program Bütçe" sisteminden, Bilimsel Araştırma Projeleri Koordinatörlüğü sisteminden de projelere ilişkin veriler alınmaktadır. İhtiyaç olması halinde TÜBİTAK, DAKA gibi kurumlarla iletişime geçilmektedir.

Sorumlu İdare:

Performans Göstergesi	Ölçü Birimi	0	2025 Planlanan	2025 YS Gerç. Tahmini	2026 Hedef	2027 Hedef	2028 Hedef
2- Ar-ge sonucu ortaya çıkan ürünlere ilişkin alınan patent sayısı	Sayı	0	1	0	1	2	3

Göstergeye İlişkin Açıklama: Güncel ve gelişen sektör ihtiyaçlarını karşılamak, bölgesine ve ülkesine faydalı olmak amaçlarıyla çalışmalar yürütülmektedir. Böylece ülkemizin bilgi birikimi arttırılmakta ve teknolojik gelişim sağlanmaktadır.

Hesaplama Yöntemi: İlgili yıl için Üniversitemizin AR-GE faaliyetleri sonucunda Türk Patent ve Marka Kurumu tarafından onaylanan patentlerin sayısıdır.

Verinin Kaynağı: Üniversitemiz Teknoloji Transfer Ofisi ve Hayvancılık Alanında Pilot Devlet Üniversitesi Koordinatörlüğü verileri kullanılmaktadır.

Sorumlu İdare:

Performans Göstergesi	Ölçü Birimi	0	2025 Planlanan	2025 YS Gerç. Tahmini	2026 Hedef	2027 Hedef	2028 Hedef
3- Ar-ge sonucu ticarileştirilen ürün sayısı	Sayı	0	0	1	1	2	3

Göstergeye İlişkin Açıklama: Üniversitemizin bilgi birikiminin dış paydaşlar ile paylaşarak Üniversite-Sanayi işbirliğinin sağlanması amacıyla çalışmalar yapılmaktadır. Böylece ülkemizin bilgi birikimi arttırılmakta, teknolojik gelişim sağlanmaktadır.

Hesaplama Yöntemi: İlgili yılda, Üniversitemiz AR-GE faaliyetlerinin çıktısı olan ve ilgili yasal süreçleri tamamlanmış her bir ürünün toplanması ile elde edilen sayıdır.

Verinin Kaynağı: Üniversitemiz Teknoloji Transfer Ofisi ve Hayvancılık Alanında Pilot Devlet Üniversitesi Koordinatörlüğü verileri kullanılmaktadır.

Sorumlu İdare:

Performans Göstergesi	Ölçü Birimi	0	2025 Planlanan	2025 YS Gerç. Tahmini	2026 Hedef	2027 Hedef	2028 Hedef
4- Araştırma merkezleri gelir miktarı	TL	0	0	4.250.000	4.675.000	5.142.500	5.656.750

Göstergeye İlişkin Açıklama: Üniversitemiz araştırma merkezlerinden elde edilen gelirler ile yine Kurumumuz alt yapı ve iyileştirme çalışmaları ve çeşitli faaliyetler yürütülmekte, öğrencilerimiz ve akademik personelimizin gelişimi için daha iyi bir araştırma ortamının sağlanması amaçlanmaktadır.

Hesaplama Yöntemi: İlgili dönem için, her bir araştırma merkezinin elde ettiği gelirlerin toplanmasıyla oluşan ve TL cinsinden para miktarıdır.

Verinin Kaynağı: Üniversitemiz Döner Sermaye İşletme Müdürlüğü'nün AR- GE Merkezlerine yönelik bütçe rakamlarıdır.

Sorumlu İdare:

Performans Göstergesi	Ölçü Birimi	2022	2025 Planlanan	2025 YS Gerç. Tahmini	2026 Hedef	2027 Hedef	2028 Hedef
5- Araştırma merkezlerinin sanayi ile yaptığı proje sayısı	Sayı	0	0	0	0	0	0

Göstergeye İlişkin Açıklama:

Hesaplama Yöntemi:

Verinin Kaynağı:

Sorumlu İdare:

Performans Göstergesi	Ölçü Birimi	2024	2025 Planlanan	2025 YS Gerç. Tahmini	2026 Hedef	2027 Hedef	2028 Hedef
6- BAP kapsamında desteklenen araştırma projeleri sayısı	Sayı	5	27	45	50	55	60

Göstergeye İlişkin Açıklama: Üniversitemiz genelinde araştırma faaliyetlerini arttırmak, proje kültürünü oluşturmak, iç paydaşlarımızın bu kapsamda yapacağı çalışmalar için gerekli altyapıyı hazırlamak, gerçekleştirilen bilimsel çalışmaların nitelik ve niceliğini arttırmak adına faaliyetler yürütülmektedir. Böylece Dünyada ve Türkiye'de yapılan üniversite sıralamalarında üst sıralara çıkmak hedefine ulaşılmaya çalışılmaktadır.

Hesaplama Yöntemi: Bilimsel Araştırma Projeleri Koordinatörlüğü biriminden elde edilen toplam aktif proje sayısıdır.

Verinin Kaynağı: Üniversitemiz Bilimsel Araştırma Projeleri Koordinatörlüğü sisteminden projelere ilişkin veriler alınmaktadır.

Sorumlu İdare:

Performans Göstergesi	Ölçü Birimi	0	2025 Planlanan	2025 YS Gerç. Tahmini	2026 Hedef	2027 Hedef	2028 Hedef
7- Öğretim elemanı başına düşen ar-ge proje sayısı	Sayı	0	0	0,07	0,08	0,09	0,1

Göstergeye İlişkin Açıklama:Üniversitemiz genelinde araştırma faaliyetlerinin artırılması, proje kültürünün oluşturulması, öğretim elemanlarımızın bu kapsamda yapacağı bilimsel çalışmaların sayısının artırılması amacıyla çalışmalar yapılmaktadır.

Hesaplama Yöntemi: Üniversitemizde yürütülen ar-ge projesi sayısının Üniversitemiz toplam öğretim elemanı sayısı oranlanmasıyla elde edilen sayıdır.

Verinin Kaynağı: Üniversitemiz Bilimsel Araştırma Projeleri Koordinatörlüğü sisteminden elde edilecek proje sayısı ile Personel Daire Başkanlığı sisteminden elde edilecek öğretim elemanı sayısıdır.

Sorumlu İdare:

Performans Göstergesi	Ölçü Birimi	0	2025 Planlanan	2025 YS Gerç. Tahmini	2026 Hedef	2027 Hedef	2028 Hedef
8- Patent, faydalı model ve endüstriyel tasarım başvuru sayısı	Sayı	0	0	1	4	3	3

Göstergeye İlişkin Açıklama:özgün fikirlere değer kazandırmak ve onları yasal olarak koruyabilmek amacıyla üniversitemiz gereken güçlü alt yapı imkanlarını seferber etmektedir.

Hesaplama Yöntemi: Alınan patent faydalı model tasarım sayısı.

Verinin Kaynağı: Bilimsel araştırma proje sayısı.

Sorumlu İdare:

Performans Göstergesi	Ölçü Birimi	2024	2025 Planlanan	2025 YS Gerç. Tahmini	2026 Hedef	2027 Hedef	2028 Hedef
9- Ulusal ve uluslararası kuruluşlar tarafından desteklenen ar-ge projesi sayısı	Sayı	2	2	5	6	7	7

Göstergeye İlişkin Açıklama:Üniversitemiz bünyesinde gerçekleştirilen bilimsel çalışmaların nitelik ve niceliğinin artırılarak Üniversitemizin Dünyada ve Türkiye’de yapılan üniversite sıralamalarında üst sıralara çıkması için çalışmalar yürütülmektedir.

Hesaplama Yöntemi: Bilimsel Araştırma Projeleri Koordinatörlüğü sisteminden alınan toplam AR-GE projesi sayısıdır.

Verinin Kaynağı: Üniversitemiz Bilimsel Araştırma Projeleri Koordinatörlüğü sisteminden projelere ilişkin veriler alınmaktadır.

Sorumlu İdare:

Performans Göstergesi	Ölçü Birimi	2024	2025 Planlanan	2025 YS Gerç. Tahmini	2026 Hedef	2027 Hedef	2028 Hedef
10- Uluslararası endekslerde yer alan bilimsel yayın sayısı	Sayı	463	1.116	550	570	590	620

Göstergeye İlişkin Açıklama:Üniversite bünyesinde gerçekleştirilen bilimsel çalışmaların nitelik ve niceliğinin artırılmasına yönelik çalışmalar yürütülmekte, Üniversitemizin Dünyada ve Türkiye’de yapılan üniversite sıralamalarında üst sıralara çıkması amaçlanmaktadır.

Hesaplama Yöntemi: Üniversitemiz akademik personelinin Yükseköğretim Bilgi Sistemine girmiş olduğu toplam yayın sayısıdır.

Verinin Kaynağı: Üniversitemiz akademik personelinin Yükseköğretim Bilgi Sistemine girmiş olduğu yayınlara ilişkin veriler YÖKSİS üzerinden alınmaktadır.

Sorumlu İdare:

Alt Program Kapsamında Yürütülecek Faaliyet Maliyetleri

Faaliyetler	2025 Bütçe	2025 Harcama Haziran	2026 Bütçe	2027 Tahmin	2028 Tahmin
Yükseköğretim Kurumlarının Bilimsel Araştırma Projeleri	3.379.654	809.303	6.615.000	7.297.000	7.838.000
Bütçe İçi	2.260.000	0	5.115.000	5.697.000	6.138.000
Bütçe Dışı	1.119.654	809.303	1.500.000	1.600.000	1.700.000
T O P L A M	3.379.654	809.303	6.615.000	7.297.000	7.838.000
Bütçe İçi	2.260.000	0	5.115.000	5.697.000	6.138.000
Bütçe Dışı	1.119.654	809.303	1.500.000	1.600.000	1.700.000

Faaliyetlere İlişkin Açıklamalar:

Yükseköğretim Kurumlarının Bilimsel Araştırma Projeleri

Üniversitemizin bilimsel araştırma projelerine ilişkin iş, işlem ve süreçler bu alt program kapsamında yürütülecektir. Bilimsel araştırma projesi tekliflerinin değerlendirilmesi, kabulü ve desteklenmesi çalışmaları çerçevesinde; Kurum tarafından düzenlenen ulusal ve uluslararası nitelikteki faaliyetlerin artırılması, Üniversitemizin araştırmaya yönelik öz kaynaklarının güçlendirilmesi ve etkin biçimde yönetilmesi, ayrıca dış kaynaklardan azami düzeyde yararlanılması hedeflenmektedir. Bu kapsamda daha fazla araştırma projesine destek sağlanması, araştırma kurumsal yapısının nitelik ve nicelik bakımından geliştirilmesi ile araştırma ve geliştirme çalışmalarının oluşturulması ve yürütülmesi süreçlerinde paydaşlarla kurulan iş birliğinin güçlendirilmesi amaçlanmaktadır.

Alt Program Adı: ARAŞTIRMA ALTYAPILARI

Gereke ve Açıklamalar

Üniversitemizde, araştırma ve geliştirme kapasitesinin güçlendirilmesi amacıyla proje sayısının ve projelerin niteliğinin artırılmasına yönelik çalışmalar yürütülmektedir. Bölgesel üstünlükler ve ihtiyaçlar dikkate alınarak Ar-Ge faaliyetlerinin planlanması, yürütülmesi ve projelendirilmesi hedeflenmektedir.

Bu doğrultuda; proje hazırlama ve destek süreçlerine ilişkin olarak akademik personel ve öğrencilere eğitimler verilmekte, Üniversitemiz kütüphanesindeki elektronik kaynak ve veri tabanı sayısı artırılmakta, bölgesel-sektörel öncelikli alanlarda proje üretimi teşvik edilmekte ve iş dünyasıyla iş birliği protokolleri geliştirilmektedir.

Üniversitemiz, 2018 yılında Muş ilinin öne çıkan potansiyel alanı olan hayvancılık sahasında, "Üniversitelerde Bölgesel Kalkınma Odaklı Misyon Farklılaşması ve İhtisaslaşma Programı" kapsamında pilot devlet üniversitesi olarak belirlenmiştir. Bu program çerçevesinde; eğitim-öğretim, araştırma-geliştirme ve toplumsal katkı faaliyetlerinin bölgesel kalkınma hedefleriyle uyumlu biçimde yürütülmesi; ilin ve bölgenin doğal, ekonomik, ticari, sınai ve sosyal potansiyelinin etkin şekilde değerlendirilmesi amaçlanmaktadır.

Program ile Üniversitemizin, bölgesel ihtiyaç ve potansiyelleri dikkate alarak kalkınma süreçlerinde öncü, yönlendirici ve etkin bir aktör haline gelmesi hedeflenmektedir.

Alt Program Hedefi:

Ülkemizin bilgi birikiminin artırılmasına ve teknolojik gelişimine katkıda bulunmak üzere yükseköğretim kurumlarında araştırma altyapılarının kurulması ve kapasitelerinin güçlendirilmesi

Performans Göstergeleri

Performans Göstergesi	Ölçü Birimi	2020	2025 Planlanan	2025 YS Gerç. Tahmini	2026 Hedef	2027 Hedef	2028 Hedef
1- Araştırma altyapısı projesi tamamlanma oranı	Oran	0	70	30	20	40	60

Göstergeye İlişkin Açıklama: Bilim, teknoloji ve yenilik yapma yeteneği, rekabet üstünlüğünün ve sürdürülebilir sosyo-ekonomik gelişmenin en önemli etkenlerinden biri olan araştırma altyapısı projelerine gerekli olan önem verilmektedir.

Hesaplama Yöntemi: Makine-teçhizat ve bunların içinde bulunduğu binalara harcanan bütçenin/ayrılan bütçeye oranı

Verinin Kaynağı: Bütçe sistemi

Sorumlu İdare:

Alt Program Kapsamında Yürütülecek Faaliyet Maliyetleri

Faaliyetler	2025 Bütçe	2025 Harcama Haziran	2026 Bütçe	2027 Tahmin	2028 Tahmin
Yükseköğretim Kurumları Araştırma Altyapısı Kurulması ve Geliştirilmesi	15.000.000	0	18.000.000	22.273.000	25.270.000
Bütçe İçi	15.000.000	0	18.000.000	22.273.000	25.270.000
Bütçe Dışı	0	0	0	0	0
T O P L A M	15.000.000	0	18.000.000	22.273.000	25.270.000
Bütçe İçi	15.000.000	0	18.000.000	22.273.000	25.270.000
Bütçe Dışı	0	0	0	0	0

Faaliyetlere İlişkin Açıklamalar:**Yükseköğretim Kurumları Araştırma Altyapısı Kurulması ve Geliştirilmesi**

Üniversitemizde, araştırma ve geliştirme kapasitesinin güçlendirilmesi amacıyla proje sayısının ve projelerin niteliğinin artırılmasına yönelik çalışmalar yürütülmektedir. Bölgesel üstünlükler ve ihtiyaçlar dikkate alınarak Ar-Ge faaliyetlerinin planlanması, yürütülmesi ve projelendirilmesi hedeflenmektedir.

Bu doğrultuda; proje hazırlama ve destek süreçlerine ilişkin olarak akademik personel ve öğrencilere eğitimler verilmekte, Üniversitemiz kütüphanesindeki elektronik kaynak ve veri tabanı sayısı artırılmakta, bölgesel-sektörel öncelikli alanlarda proje üretimi teşvik edilmekte ve iş dünyasıyla iş birliği protokolleri geliştirilmektedir.

Üniversitemiz, 2018 yılında Muş ilinin öne çıkan potansiyel alanı olan hayvancılık sahasında, "Üniversitelerde Bölgesel Kalkınma Odaklı Misyon Farklılaşması ve İhtisaslaşma Programı" kapsamında pilot devlet üniversitesi olarak belirlenmiştir. Bu program çerçevesinde; eğitim-öğretim, araştırma-geliştirme ve toplumsal katkı faaliyetlerinin bölgesel kalkınma hedefleriyle uyumlu biçimde yürütülmesi; ilin ve bölgenin doğal, ekonomik, ticari, sınai ve sosyal potansiyelinin etkin şekilde değerlendirilmesi amaçlanmaktadır.

Program ile Üniversitemizin, bölgesel ihtiyaç ve potansiyelleri dikkate alarak kalkınma süreçlerinde öncü, yönlendirici ve etkin bir aktör haline gelmesi hedeflenmektedir.

İDARE PERFORMANS BİLGİSİ

Bütçe Yılı: 2026
Program Adı: HAYAT BOYU ÖĞRENME

Alt Program Adı: YÜKSEKÖĞRETİM KURUMLARI SÜREKLİ EĞİTİM FAALİYETLERİ
Gereke ve Açıklamalar

Eğitim programlarının çağın gereksinimlerine ve gelişen teknolojilere uyumlu biçimde sürekli güncellenmesi, öğrencilerin güncel bilgi, beceri ve yetkinliklerle donatılması ile hayat boyu öğrenme kaynaklarına erişimin artırılmasına yönelik çalışmalar yürütülmektedir. Bu kapsamda, eğitim programlarının dinamik bir yapıya kavuşturulması, dijital ve yenilikçi öğrenme yöntemlerinin yaygınlaştırılması ve bireylerin değişen iş gücü piyasasına uyum sağlamalarını destekleyecek öğrenme fırsatlarının geliştirilmesi hedeflenmektedir.

Alt Program Hedefi:

Toplumun tüm kesimlerine ihtiyaç duyduğu alanlarda eğitimler verilmesi, kamu kurum ve kuruluşları, özel sektör ve uluslararası kuruluşlarla işbirliğinin gelişmesine katkıda bulunulması

Performans Göstergeleri

Performans Göstergesi	Ölçü Birimi	0	2025 Planlanan	2025 YS Gerç. Tahmini	2026 Hedef	2027 Hedef	2028 Hedef
1- Dezavantajlı gruplara yönelik sosyal entegrasyon ve kapsayıcılığa ilişkin yapılan faaliyet sayısı	Sayı	0	12	35	45	50	60

Göstergeye İlişkin Açıklama: Dezavantajlı gruplar da dikkate alınarak tüm öğrencilerin fiziksel mekân ile eğitim ve sosyal imkânları arttırılmakta, daha fazla rehberlik hizmeti verilmeye çalışılmaktadır. Böylece dezavantajlı grupların, eğitim-öğretim hayatında karşılaştıkları zorluklar giderilmekte ve daha iyi bir eğitim almaları sağlanmaktadır.

Hesaplama Yöntemi: Sorumlu birimlerce bu kapsamda yürütülen her bir faaliyetin toplanmasıyla elde edilen sayıdır.

Verinin Kaynağı: Üniversitemiz sorumlu birimlerinin bu kapsamda yürütmüş olduğu faaliyetlere ilişkin veriler talep edilmekte ve değerlendirilmektedir.

Sorumlu İdare:

Performans Göstergesi	Ölçü Birimi	0	2025 Planlanan	2025 YS Gerç. Tahmini	2026 Hedef	2027 Hedef	2028 Hedef
2- Eğitim programlarına başvuran kişi sayısı	Sayı	0	0	600	700	750	800

Göstergeye İlişkin Açıklama: Üniversitemizin eğitim-öğretim programları çağın gereklerine uygun olarak sürekli güncellenip iyileştirilirken, Kurumumuzun bilinirlik ve marka değerini arttırmaya yönelik sergi, toplantı vb. etkinlik çalışmaları da yürütülmektedir. Böylece Üniversitemizi tercih eden öğrenci sayısı artırılmaya çalışılmaktadır.

Hesaplama Yöntemi: İlgili için ÖSYM sistemin üzerinden alınan ve Üniversitemizi tercih edenlerin toplam sayısı gösterge değerini oluşturmaktadır.

Verinin Kaynağı: Üniversitemiz Öğrenci İşleri Daire Başkanlığınca ÖSYM sisteminden elde edilen veriler kullanılmaktadır.

Sorumlu İdare:

Performans Göstergesi	Ölçü Birimi	0	2025 Planlanan	2025 YS Gerç. Tahmini	2026 Hedef	2027 Hedef	2028 Hedef
3- Mezunlara yönelik gerçekleştirilen faaliyet sayısı	Sayı	0	6	5	6	6	6

Göstergeye İlişkin Açıklama: Üniversitemiz Mezunlarla İlişkiler KARGEM tarafından mezun öğrencilerimize yönelik daha fazla iletişim düzlemi oluşturulmaya çalışılmaktadır.

Hesaplama Yöntemi: Üniversitemiz KARGEM sistemine girilen ve sonuçlanan mezunlara yönelik toplam faaliyet sayısıdır.

Verinin Kaynağı: Üniversitemiz KARGEM sisteminden veriler alınmaktadır.
Sorumlu İdare:

Performans Göstergesi	Ölçü Birimi	2024	2025 Planlanan	2025 YS Gerç. Tahmini	2026 Hedef	2027 Hedef	2028 Hedef
4- Sürekli Eğitim Merkezi (SEM) ve Dil Merkezi (DİLMER) tarafından mesleki eğitime yönelik verilen sertifika sayısı	Sayı	399	200	300	350	400	450

Göstergeye İlişkin Açıklama: Üniversitemizin dış paydaşları ile işbirliğinin niteliğini ve niceliğini arttırmaya yönelik çalışmalar yürütülmektedir. Böylece hem öğrencilerimizin bölgesini ve iş dünyasını tanıması hem de dış paydaşların Üniversitemiz ile yaptığı çalışma sayısının artırılması amaçlanmaktadır.

Hesaplama Yöntemi: Üniversitemiz Sürekli Eğitim Merkezi (SEM) tarafından düzenlenen ve sertifikalandırılan toplam faaliyet sayısı gösterge değerini oluşturur.

Verinin Kaynağı: Üniversitemiz Muş Sürekli Eğitim Merkezi (SEM) sisteminden veriler alınmaktadır.
Sorumlu İdare:

Performans Göstergesi	Ölçü Birimi	0	2025 Planlanan	2025 YS Gerç. Tahmini	2026 Hedef	2027 Hedef	2028 Hedef
5- Tamamlanan sosyal sorumluluk projeleri sayısı	Sayı	0	4	6	7	8	9

Göstergeye İlişkin Açıklama: Bölgesel üstünlük ve ihtiyaçlara yönelik olarak bilimsel çalışmaların nitelik ve niceliği artırılmakta, bölge toplumunun ihtiyaç duyduğu sosyal alanlara yönelik çalışmalar yürütülmektedir.

Hesaplama Yöntemi: Üniversitemiz ilgili birimlerince tamamlanan ve Üniversitemiz etkinlik sistemine girilen toplam sosyal sorumluluk

projesi sayısıdır.

Verinin Kaynağı: Üniversitemiz etkinlik sistemi üzerinden veriler elde edilmektedir.

Sorumlu İdare:

Performans Göstergesi	Ölçü Birimi	2021	2025 Planlanan	2025 YS Gerç. Tahmini	2026 Hedef	2027 Hedef	2028 Hedef
6- Üniversitemizin çevrecilik alanlarında aldığı ödül sayısı	Sayı	0	0	1	1	1	1

Göstergeye İlişkin Açıklama: Üniversitemiz iç ve dış paydaşları başta olmak üzere tüm toplumun yaşamına olumlu etki edebilecek çevrecilik faaliyetleri sürdürülmekte, özellikle kampüs alt ve üst yapısının iyileştirilmesi çalışmaları hızla yürütülmektedir.

Hesaplama Yöntemi: Yürütülen çevrecilik faaliyetleri sonucunda ilgili kurum ve kuruluşlar tarafından Üniversitemize verilen toplam ödül sayısı gösterge değerini oluşturmaktadır.

Verinin Kaynağı: Üniversitemiz birimleri ile çevrecilik faaliyetine ilişkin ilgili kuruluşlarla yürüttüğü faaliyetler değerlendirilerek Üniversitemiz Rektörlükten temin edilmektedir.

Sorumlu İdare:

Alt Program Kapsamında Yürütülecek Faaliyet Maliyetleri

Faaliyetler	2025 Bütçe	2025 Harcama Haziran	2026 Bütçe	2027 Tahmin	2028 Tahmin
Toplum Hizmetine Sunulan Eğitim Programları, Kurs ve Seminerler	9.100.000	30.098.656	10.000.000	11.000.000	12.000.000
Bütçe İçi	0	0	0	0	0
Bütçe Dışı	9.100.000	30.098.656	10.000.000	11.000.000	12.000.000
T O P L A M	9.100.000	30.098.656	10.000.000	11.000.000	12.000.000
Bütçe İçi	0	0	0	0	0
Bütçe Dışı	9.100.000	30.098.656	10.000.000	11.000.000	12.000.000

Faaliyetlere İlişkin Açıklamalar:

İDARE PERFORMANS BİLGİSİ

Bütçe Yılı: 2026

Program Adı: TEDAVİ EDİCİ SAĞLIK

Alt Program Adı: TEDAVİ HİZMETLERİ

Gerekçe ve Açıklamalar

Tedavi edici sağlık hizmetlerinin erişilebilirliğinin artırılması ve etkin bir şekilde sunulmasının sağlanmasına yönelik çalışmalar yürütülmektedir. Bu kapsamda, sağlık hizmetlerinin kalite ve verimliliğinin yükseltilmesi, hasta memnuniyetinin artırılması ve sağlık hizmet sunumunda sürdürülebilirliğin güçlendirilmesi hedeflenmektedir.

Alt Program Hedefi:

Tedavi edici sağlık hizmetinin erişilebilir ve etkili olarak sunulmasının sağlanması

Performans Göstergeleri

Performans Göstergesi	Ölçü Birimi	0	2025 Planlanan	2025 YS Gerç. Tahmini	2026 Hedef	2027 Hedef	2028 Hedef
1- Ameliyat sayısı	Sayı	0	0	0	0	0	0

Göstergeye İlişkin Açıklama:

Hesaplama Yöntemi:

Verinin Kaynağı:

Sorumlu İdare:

Performans Göstergesi	Ölçü Birimi	0	2025 Planlanan	2025 YS Gerç. Tahmini	2026 Hedef	2027 Hedef	2028 Hedef
2- Üniversite hastaneleri nitelikli yatak oranı	Oran	0	0	0	0	0	0

Göstergeye İlişkin Açıklama:

Hesaplama Yöntemi:

Verinin Kaynağı:

Sorumlu İdare:

Performans Göstergesi	Ölçü Birimi	0	2025 Planlanan	2025 YS Gerç. Tahmini	2026 Hedef	2027 Hedef	2028 Hedef
3- Üniversite hastaneleri yatak doluluk oranı	Oran	0	0	0	0	0	0

Göstergeye İlişkin Açıklama:

Hesaplama Yöntemi:

Verinin Kaynağı:

Sorumlu İdare:

Performans Göstergesi	Ölçü Birimi	0	2025 Planlanan	2025 YS Gerç. Tahmini	2026 Hedef	2027 Hedef	2028 Hedef
4- Yatan hasta sayısı	Sayı	0	0	0	0	0	0

Göstergeye İlişkin Açıklama:

Hesaplama Yöntemi:

Verinin Kaynağı:

Sorumlu İdare:

Alt Program Kapsamında Yürütülecek Faaliyet Maliyetleri

Faaliyetler	2025 Bütçe	2025 Harcama Haziran	2026 Bütçe	2027 Tahmin	2028 Tahmin
Ağız ve Diş Sağlığı Hizmetleri	0	0	40.000.000	49.496.000	56.156.000
Bütçe İçi	0	0	40.000.000	49.496.000	56.156.000
Bütçe Dışı	0	0	0	0	0
T O P L A M	0	0	40.000.000	49.496.000	56.156.000
Bütçe İçi	0	0	40.000.000	49.496.000	56.156.000
Bütçe Dışı	0	0	0	0	0

Faaliyetlere İlişkin Açıklamalar:**Ağız ve Diş Sağlığı Hizmetleri**

Tedavi edici sağlık hizmetlerinin erişilebilirliğinin artırılması ve etkin bir şekilde sunulmasının sağlanmasına yönelik çalışmalar yürütülmektedir. Bu kapsamda, sağlık hizmetlerinin kalite ve verimliliğinin yükseltilmesi, hasta memnuniyetinin artırılması ve sağlık hizmet sunumunda sürdürülebilirliğin güçlendirilmesi hedeflenmektedir.

İDARE PERFORMANS BİLGİSİ

Bütçe Yılı: 2026

Program Adı: YÜKSEKÖĞRETİM

Alt Program Adı: ÖN LİSANS EĞİTİMİ, LİSANS EĞİTİMİ VE LİSANSÜSTÜ EĞİTİM

Gerekçe ve Açıklamalar

Güncel ve gelişen sektör ihtiyaçlarını gözeterek yeni bölüm ve programların açılması; akademik ve idari personel sayısının artırılması; uzaktan eğitim sisteminin geliştirilmesi; Erasmus+ değişim programının desteklenmesi; işbaşı eğitim ve zorunlu staj uygulamalarının artırılması; bölgeye ve sektöre yönelik çalıştay, konferans ve benzeri etkinliklerin düzenlenmesi; mezun öğrenciler ile iletişim ortamlarının oluşturulması; öğrencilerin sektör ile tanışmalarını sağlayacak toplantı, konferans ve çalıştayların gerçekleştirilmesi; ve "Bölgesel Kalkınma Odaklı Misyon Farklılaşması ve İhtisaslaşması" projesi kapsamında yürütülen çalışmaların öğrenme ortamına dahil edilmesi faaliyetleri yürütülmektedir.

Ayrıca, fiziki mekanların tüm öğrenciler için daha kullanışlı ve erişilebilir hâle getirilmesi çalışmaları da devam etmektedir.

Alt Program Hedefi:

Mesleki yeterlilik sahibi ve gelişime açık mezunlar yetiştirilmesi

Performans Göstergeleri

Performans Göstergesi	Ölçü Birimi	0	2025 Planlanan	2025 YS Gerç. Tahmini	2026 Hedef	2027 Hedef	2028 Hedef
1- Doktora eğitimini tamamlayanların sayısı	Sayı	0	12	3	4	5	6

Göstergeye İlişkin Açıklama:Lisansüstü programlarda sunulan eğitim-öğretim hizmetlerinin kalitesinin artırılması, öğrencilere sunulan fiziksel alan ve AR-GE imkanlarının artırılması, öğrencilerin sorunlarına yönelik rehberlik hizmetinin artırılması çalışmaları yürütülmekte ve öğrencilerin doktora eğitimlerini başarıyla tamamlamaları sağlanmaktadır.

Hesaplama Yöntemi: İlgili yılda Üniversitemiz doktora programlarından mezun olan toplam öğrenci sayısı gösterge değerini oluşturmaktadır.

Verinin Kaynağı: Üniversitemiz doktora eğitimi veren birimlerinin kullanmakta olduğu öğrenci bilgi sistemi üzerinden doktora eğitimi alan öğrencilerimize ilişkin veriler temin edilmektedir.

Sorumlu İdare:

Performans Göstergesi	Ölçü Birimi	0	2025 Planlanan	2025 YS Gerç. Tahmini	2026 Hedef	2027 Hedef	2028 Hedef
2- Eğitim bilimleri kontenjan doluluk oranı	Oran	0	0	0	0	0	0

Göstergeye İlişkin Açıklama:

Hesaplama Yöntemi:

Verinin Kaynağı:

Sorumlu İdare:

Performans Göstergesi	Ölçü Birimi	0	2025 Planlanan	2025 YS Gerç. Tahmini	2026 Hedef	2027 Hedef	2028 Hedef
3- Eğitimin program süresinde bitirilme oranı	Oran	0	0	0	0	0	0

Göstergeye İlişkin Açıklama:

Hesaplama Yöntemi:

Verinin Kaynağı:

Sorumlu İdare:

Performans Göstergesi	Ölçü Birimi	0	2025 Planlanan	2025 YS Gerç. Tahmini	2026 Hedef	2027 Hedef	2028 Hedef
4- Fen bilimleri kontenjan doluluk oranı	Oran	0	0	0	0	0	0

Göstergeye İlişkin Açıklama:

Hesaplama Yöntemi:

Verinin Kaynağı:

Sorumlu İdare:

Performans Göstergesi	Ölçü Birimi	2024	2025 Planlanan	2025 YS Gerç. Tahmini	2026 Hedef	2027 Hedef	2028 Hedef
5- Kütüphanede bulunan basılı ve elektronik kaynak sayısı	Sayı	67.840	67.128	66.507	67.500	68.000	69.000

Göstergeye İlişkin Açıklama: Bilimsel araştırma kaynaklarını ve basılı-elektronik yayın sayısını her yıl artırmaya yönelik çalışmalar yürütülmektedir. Bu sayede Üniversitemiz iç paydaşlarının eğitim-öğretim gereksinimleri karşılanmakta ve daha nitelikli bireylerin yetiştirilmesi amaçlanmaktadır.

Hesaplama Yöntemi: Kütüphane ve Dokümantasyon Daire Başkanlığı sisteminden kütüphane imkanlarından faydalanan toplam öğrenci sayısı, gösterge değerini oluşturmaktadır.

Verinin Kaynağı: Üniversitemiz Kütüphane ve Dokümantasyon Daire Başkanlığı sisteminden veriler alınmaktadır.

Sorumlu İdare:

Performans Göstergesi	Ölçü Birimi	2024	2025 Planlanan	2025 YS Gerç. Tahmini	2026 Hedef	2027 Hedef	2028 Hedef
6- Kütüphanede bulunan öğrenci başına düşen basılı ve elektronik kaynak sayısı	Sayı	4,57	4,6	4,6	5,2	5,2	5,3

Göstergeye İlişkin Açıklama: Bilimsel araştırma kaynaklarını ve basılı-elektronik yayın sayısını her yıl artırmaya yönelik çalışmalar yürütülmektedir. Bu sayede Üniversitemiz öğrencilerinin eğitim-öğretim gereksinimleri karşılanmakta ve daha nitelikli bireylerin yetiştirilmesi amaçlanmaktadır.

Hesaplama Yöntemi: İlgili yıl için, Kütüphanede yer alan basılı ve elektronik kaynak sayısının, Üniversitemiz toplam öğrenci sayısına oranlanmasıyla gösterge değeri elde edilmektedir.

Verinin Kaynağı: Üniversitemiz Kütüphane ve Dokümantasyon Daire Başkanlığı ve Öğrenci İşleri Daire Başkanlığı sistemlerinden veriler alınmaktadır.

Sorumlu İdare:

Performans Göstergesi	Ölçü Birimi	2024	2025 Planlanan	2025 YS Gerç. Tahmini	2026 Hedef	2027 Hedef	2028 Hedef
7- Kütüphaneden yararlanan kişi sayısı	Sayı	876.014	205.000	165.000	167.000	170.000	172.000

Göstergeye İlişkin Açıklama: Basılı-elektronik yayın sayısını her yıl artırmaya yönelik çalışmalar yürütülmektedir. Bu sayede Üniversitemiz öğrencilerinin eğitim-öğretim gereksinimleri karşılanmakta ve daha nitelikli bireyler yetiştirilmektedir.

Hesaplama Yöntemi: İlgili dönem için Kütüphaneden yararlanan toplam öğrenci sayısı gösterge değerini oluşturmaktadır.

Verinin Kaynağı: Üniversitemiz Kütüphane ve Dokümantasyon Daire Başkanlığı sisteminden veriler alınmaktadır.

Sorumlu İdare:

Performans Göstergesi	Ölçü Birimi	2024	2025 Planlanan	2025 YS Gerç. Tahmini	2026 Hedef	2027 Hedef	2028 Hedef
8- Lisansüstü öğrencilerin toplam öğrenciler içindeki payı	Oran	7	8	8	6,75	7	7,25

Göstergeye İlişkin Açıklama: Güncel ve gelişen sektör ihtiyaçlarını gözeterek lisansüstü bölüm ve programlar açılarak, lisansüstü eğitim almış öğrenci sayısı artırılmakta, çağın gereklerini yerine getiren, çalışkan, üretken ve değerlerine sahip çıkan daha nitelikli öğrenciler yetiştirilmektedir.

Hesaplama Yöntemi: İlgili yıl için Lisansüstü öğrenim gören öğrenci sayısının toplam öğrenci sayısı oranlanmasıyla elde edilen değer gösterge değerini oluşturur.

Verinin Kaynağı: Üniversitemiz Öğrenci İşleri Daire Başkanlığınca öğrenci işleri programı üzerinden veriler sistematik olarak alınmaktadır.

Sorumlu İdare:

Performans Göstergesi	Ölçü Birimi	2024	2025 Planlanan	2025 YS Gerç. Tahmini	2026 Hedef	2027 Hedef	2028 Hedef
9- Öğrenci başına düşen eğitim alanı	Metrekare	2	5	2	2,3	2,4	2,6

Göstergeye İlişkin Açıklama: Üniversitemizde eğitim niteliğinin artırılmasına yönelik eğitim alanlarının artırılmasına yönelik çalışmalar yapılacaktır. Eğitim-öğretim ortamının öğrencilerimiz için daha elverişli hale getirilmesi hedeflenmektedir.

Hesaplama Yöntemi: Faal olarak hizmet veren toplam eğitim alanı miktarının, toplam öğrenci sayısına oranlanmasıyla elde edilen sonuç, gösterge değerini oluşturmaktadır.

Verinin Kaynağı: Üniversitemiz Yapı İşleri ve Teknik Daire Başkanlığı ve Öğrenci İşleri Daire Başkanlığı sistemleri üzerinden veriler alınmaktadır.

Sorumlu İdare:

Performans Göstergesi	Ölçü Birimi	2024	2025 Planlanan	2025 YS Gerç. Tahmini	2026 Hedef	2027 Hedef	2028 Hedef
10- Öğrenci başına düşen kapalı alan	Metrekare	4,1	14	4,1	4,4	4,6	4,8

Göstergeye İlişkin Açıklama: Üniversitemizde altyapı eksikliklerinin giderilmesi için çalışmalar yapılmaktadır. Devam eden bina inşaatları en kısa sürede tamamlanacaktır. Böylece eğitim-öğretim ortamı ile sosyal ve sportif faaliyet alanlarının öğrencilerimiz için daha elverişli hale gelmesi amaçlanmaktadır.

Hesaplama Yöntemi: Faal olarak hizmet veren toplam kapalı alan miktarının, toplam öğrenci sayısına oranlanmasıyla elde edilen sonuç, gösterge değerini oluşturmaktadır.

Verinin Kaynağı: Üniversitemiz Yapı İşleri ve Teknik Daire Başkanlığı ve Öğrenci İşleri Daire Başkanlığı sistemleri üzerinden veriler alınmaktadır.

Sorumlu İdare:

Performans Göstergesi	Ölçü Birimi	2024	2025 Planlanan	2025 YS Gerç. Tahmini	2026 Hedef	2027 Hedef	2028 Hedef
11- Öğrenci değişim programlarından yararlanan öğrencilerin oranı	Oran	4	2	0,01	0,01	0,01	0,02

Göstergeye İlişkin Açıklama: Ulusal ve uluslararası üniversitelerarası işbirliği protokolleri sağlanmakta ve değişim programlarındaki hareketlilik arttırılmaktadır. Böylelikle Üniversitemizin tanınırlığının arttırılması, çalışkan, üretken ve değerlerine sahip çıkan uluslararası nitelikte öğrenciler yetiştirilmesi hedeflenmektedir.

Hesaplama Yöntemi: İlgili yılda değişim programları ile gelen-giden öğrenci sayılarının, Üniversitemiz toplam öğrenci sayısına oranlanması ile elde edilen değer, gösterge değerini oluşturmaktadır.

Verinin Kaynağı: Üniversitemiz Uluslararası İlişkiler Koordinatörlüğü ile Öğrenci İşleri Daire Başkanlığı sistemleri üzerinden veriler alınmaktadır.

Sorumlu İdare:

Performans Göstergesi	Ölçü Birimi	2024	2025 Planlanan	2025 YS Gerç. Tahmini	2026 Hedef	2027 Hedef	2028 Hedef
12- Öğretim üyesi başına düşen öğrenci sayısı	Sayı	39	17	21	38	37	36

Göstergeye İlişkin Açıklama: Üniversitemiz öğrenci sayısı artışına paralel olarak artan öğrenim ihtiyacını karşılamak amacıyla öğretim üyesi sayısının artırılmasına yönelik çalışmalar yürütülmektedir. Böylelikle öğretim üyesi başına düşen öğrenci miktarı düşürülmeye çalışılmakta, eğitim-öğretimin kalitesinin arttırılması ve daha nitelikli öğrenciler yetiştirilmesi hedeflenmektedir.

Hesaplama Yöntemi: İlgili yıl için Üniversitemiz toplam öğretim üyesi sayısının Üniversitemiz toplam öğrenci sayısı oranlanması ile elde edilen sonuç gösterge değerini oluşturmaktadır

Verinin Kaynağı: Üniversitemiz Öğrenci İşleri Daire Başkanlığı ve Personel Daire Başkanlığı sistemleri üzerinden veriler alınmaktadır.

Sorumlu İdare:

Performans Göstergesi	Ölçü Birimi	2024	2025 Planlanan	2025 YS Gerç. Tahmini	2026 Hedef	2027 Hedef	2028 Hedef
13- Sağlık bilimleri kontenjan doluluk oranı	Oran	33	0	0	0	0	0

Göstergeye İlişkin Açıklama:

Hesaplama Yöntemi:

Verinin Kaynağı:

Sorumlu İdare:

Performans Göstergesi	Ölçü Birimi	0	2025 Planlanan	2025 YS Gerç. Tahmini	2026 Hedef	2027 Hedef	2028 Hedef
14- Sosyal bilimler kontenjan doluluk oranı	Oran	0	0	0	0	0	0

Göstergeye İlişkin Açıklama:

Hesaplama Yöntemi:

Verinin Kaynağı:

Sorumlu İdare:

Performans Göstergesi	Ölçü Birimi	0	2025 Planlanan	2025 YS Gerç. Tahmini	2026 Hedef	2027 Hedef	2028 Hedef
15- Teknokent veya Teknoloji Transfer Ofisi (TTO) projelerine katılan öğrenci sayısı	Sayı	0	0	0	0	0	0

Göstergeye İlişkin Açıklama:

Hesaplama Yöntemi:

Verinin Kaynağı:

Sorumlu İdare:

Performans Göstergesi	Ölçü Birimi	0	2025 Planlanan	2025 YS Gerç. Tahmini	2026 Hedef	2027 Hedef	2028 Hedef
16- Uluslararası kuruluşlarla ortak uygulanan eğitim programı sayısı	Sayı	0	0	0	0	0	0

Göstergeye İlişkin Açıklama:

Hesaplama Yöntemi:

Verinin Kaynağı:

Sorumlu İdare:

Performans Göstergesi	Ölçü Birimi	0	2025 Planlanan	2025 YS Gerç. Tahmini	2026 Hedef	2027 Hedef	2028 Hedef
17- Yabancı dilde eğitim veren program sayısı	Sayı	0	0	0	0	0	0

Göstergeye İlişkin Açıklama:

Hesaplama Yöntemi:

Verinin Kaynağı:

Sorumlu İdare:

Performans Göstergesi	Ölçü Birimi	2023	2025 Planlanan	2025 YS Gerç. Tahmini	2026 Hedef	2027 Hedef	2028 Hedef
18- Yabancı uyruklu akademisyen sayısı	Sayı	0	0	0	1	1	1

Göstergeye İlişkin Açıklama: Uluslararasılaşmanın getirdiği fırsat ve tehditleri değerlendirmek adına stratejiler geliştirilmekte, Ülkemizin ve Üniversitemizin bilinirlik ve marka değerinin artırılması çalışmaları sürdürülmektedir. Böylece bölgemizin ve ülkemizin tanıtım faaliyetleri gerçekleştirilirken öğrencilerimizin de daha nitelikli bireyler haline gelmesi sağlanmaktadır.

Hesaplama Yöntemi: Personel bilgi sisteminden alınan toplam yabancı uyruklu akademik personel sayısı gösterge değerini oluşturmaktadır.

Verinin Kaynağı: Üniversitemiz Personel Daire Başkanlığı personel bilgi sistemi programından, yabancı uyruklu personel bilgileri alınmaktadır.

Sorumlu İdare:

Performans Göstergesi	Ölçü Birimi	2024	2025 Planlanan	2025 YS Gerç. Tahmini	2026 Hedef	2027 Hedef	2028 Hedef
19- Yabancı uyruklu öğrenci sayısı	Sayı	33	9	32	36	40	44

Göstergeye İlişkin Açıklama: Üniversitemiz uluslararasılaşma hedefleri kapsamında yabancı uyruklu öğrenci sayısını artırmaya yönelik çalışmalar yürütülmektedir.

Hesaplama Yöntemi: Öğrenci işleri programından program türü bazında yabancı uyruklu öğrenci sayısı gösterge değerine işlenmektedir.

Verinin Kaynağı: Üniversitemiz Öğrenci İşleri Daire Başkanlığı öğrenci işleri programından alınmaktadır.

Sorumlu İdare:

Performans Göstergesi	Ölçü Birimi	0	2025 Planlanan	2025 YS Gerç. Tahmini	2026 Hedef	2027 Hedef	2028 Hedef
20- Yan dal ve çift ana dal programından mezun olanların toplam mezun sayısına oranı	Oran	0	0	0	0	0	0

Göstergeye İlişkin Açıklama:

Hesaplama Yöntemi:

Verinin Kaynağı:

Sorumlu İdare:

Alt Program Kapsamında Yürütülecek Faaliyet Maliyetleri

Faaliyetler	2025 Bütçe	2025 Harcama Haziran	2026 Bütçe	2027 Tahmin	2028 Tahmin
Doktora ve Tıpta Uzmanlık Eğitimi	25.904.000	13.975.090	36.751.000	40.983.000	44.689.000
Bütçe İçi	25.904.000	13.975.090	36.751.000	40.983.000	44.689.000
Bütçe Dışı	0	0	0	0	0
Lisans Öğrencilerine Yönelik Burs Hizmetleri	0	62.000	0	0	0
Bütçe İçi	0	62.000	0	0	0
Bütçe Dışı	0	0	0	0	0
Yükseköğretim Kurumları Bilgi ve Kültürel Kaynaklar ile Sportif Altyapısının Geliştirilmesi Hizmetleri	9.928.000	4.388.367	14.885.000	12.141.000	13.234.000
Bütçe İçi	9.928.000	4.388.367	14.885.000	12.141.000	13.234.000
Bütçe Dışı	0	0	0	0	0
Yükseköğretim Kurumları Birinci Öğretim	1.360.652.000	572.020.078	1.814.867.000	2.052.438.000	2.242.419.000
Bütçe İçi	1.360.652.000	572.020.078	1.814.867.000	2.052.438.000	2.242.419.000
Bütçe Dışı	0	0	0	0	0
Yükseköğretim Kurumları Tezsiz Yüksek Lisans	1.081.000	424.407	1.529.000	1.706.000	1.859.000
Bütçe İçi	1.081.000	424.407	1.529.000	1.706.000	1.859.000
Bütçe Dışı	0	0	0	0	0
T O P L A M	1.397.565.000	590.869.941	1.868.032.000	2.107.268.000	2.302.201.000
Bütçe İçi	1.397.565.000	590.869.941	1.868.032.000	2.107.268.000	2.302.201.000
Bütçe Dışı	0	0	0	0	0

Faaliyetlere İlişkin Açıklamalar:

Doktora ve Tıpta Uzmanlık Eğitimi

Üniversitemizde öğrenim gören lisansüstü öğrencilerinin eğitim-öğretim işlemleri; 2547 sayılı Kanun ile belirlenen yönetmelik ve yönergelere göre faaliyetleri yürütülmektedir. Üniversitemizin Lisansüstü Eğitim Enstitüsünde Fen, Sosyal alanlarında eğitim verilmektedir.

Lisans Öğrencilerine Yönelik Burs Hizmetleri

Üniversitemiz Lisans programlarında öğrenim gören öğrencilerin Burs Hizmetleri; YÖK tarafından 2547 sayılı Yükseköğretim Kanununun 10.maddesine istinaden hazırlanan "Yükseköğretim Kurumlarındaki Lisans Programlarına Kayıtlı Öğrencilere Verilecek Burslara İlişkin Usul ve Esaslar" ile düzenlenmiş olup, Lisans Öğrencilerine Verilecek Burslar belirtilen usul ve esaslar çerçevesinde yürütülecektir.

Yükseköğretim Kurumları Bilgi ve Kültürel Kaynaklar ile Sportif Altyapısının Geliştirilmesi Hizmetleri

Yükseköğretimde Bilgi ve Kültürel Kaynakların Geliştirilmesi ve Erişimin Kolaylaştırılması için yürütülen faaliyetlerde abone olunan TÜBİTAK, ULAKBİM ve EKUAL veri tabanları ile öğretim elemanlarımızın ve öğrencilerimizin bilgiye ve kültürel kaynaklara daha hızlı ulaşmaları sağlanmaktadır.

Ayrıca YORDAM Kütüphane Bilgi-Belge Otomasyonu Versiyon-14 sistemi ile Kütüphanemizdeki tüm kitapların elektronik veri tabanı oluşturulmak suretiyle internet üzerinden kullanıcıların hizmetine sunulmuştur. İşlemler 124 Sayılı KHK.nin 33.maddesine istinaden yürütülecektir.

Yükseköğretim Kurumları Birinci Öğretim

Üniversitemiz meslek yüksekokulları ve fakültelerine kayıtlı birinci öğretim öğrencilerinin eğitim-öğretim işlemleri, 2547 sayılı Kanunun 43., 44., 45. ve 46.madde hükümleri ile Üniversitemizce düzenlenen yönetmelik ve yönergelerle yürütülmektedir.

Yükseköğretim Kurumları İkinci Öğretim

Üniversitemizin meslek yüksekokulları ve fakültelerinde kayıtlı ikinci öğretim öğrencilerinin eğitim-öğretim işlemleri, 3843 sayılı Kanun kapsamında yürütülmektedir.

Yükseköğretim Kurumları Tezsiz Yüksek Lisans

Üniversitemizin Lisansüstü Eğitim Enstitüsünde yürütülen tezsiz yüksek lisans programlarına kayıtlı öğrencilerin eğitim-öğretim işlemleri; 2547 sayılı Kanunun 44.maddesinin (c) fıkrası kapsamında YÖK tarafından düzenlenen Lisansüstü Eğitim Öğretim Yönetmeliği hükümleri çerçevesinde yürütülmektedir.

Yükseköğretim Kurumları Yaz Okulları

Üniversitemiz öğrencilerinin Yaz Okulu eğitim ve öğretimleri, 2547 sayılı Kanunun Ek 26.maddesi hükümlerine istinaden düzenlenen YÖK Yaz Okulu Yönetmeliği ile Üniversitemizin Yaz Okulu Yönergesi hükümlerine göre yürütülmektedir.

Alt Program Adı: ÖĞRETİM ELEMANLARINA SAĞLANAN BURS VE DESTEKLER

Gerekçe ve Açıklamalar

Eğitim-öğretim kalitesini artırarak ülkenin ihtiyaç duyduğu nitelikli insan kaynağının yetiştirilmesi; akademik personelin alanlarına yönelik uygulama birimlerinin oluşturulması; ulusal ve uluslararası teşvik ve yeterliliklerinin artırılması; yabancı dil eğitim kapasitesinin güçlendirilmesi; fiziki ve teknik imkanların geliştirilmesi; ve gelişimi destekleyen teknolojik altyapının iyileştirilmesi çalışmaları yürütülmektedir.

Bu kapsamda, yeni sosyal tesisler ve konukevi projelerinin hayata geçirilmesi; işitsel ve görsel materyal destekli derslik sayısının artırılması; eğitimcilerin eğitimi; ve sektör-akademi buluşmalarının sayısının artırılması ve desteklenmesi faaliyetleri gerçekleştirilmektedir.

Alt Program Hedefi:

Alanında yetkin, araştırmacı, bilgi üreten ve aktaran akademisyenler yetiştirilmesi

Performans Göstergeleri

Performans Göstergesi	Ölçü Birimi	2024	2025 Planlanan	2025 YS Gerç. Tahmini	2026 Hedef	2027 Hedef	2028 Hedef
1- SCI, SCI-Expanded, SSCI ve AHCI kapsamındaki dergilerde öğretim elemanı başına düşen yayın sayısı	Sayı	1,67	119,51	0,48	0,5	0,52	0,54

Göstergeye İlişkin Açıklama: Üniversite bünyesinde gerçekleştirilen bilimsel çalışmaların nitelik ve niceliğinin artırılmasına yönelik çalışmalar yürütülmektedir. Böylece akademik personelimizin bilimsel yayınlara yönlendirilmesi sağlanmakta ve yapacağı çalışmalara destek olunmaktadır.

Hesaplama Yöntemi: Üniversitemiz akademik personelinin Yükseköğretim Bilgi Sistemine girmiş olduğu toplam yayın sayısı gösterge değerini oluşturmaktadır.

Verinin Kaynağı: Üniversitemiz akademik personelinin Yükseköğretim Bilgi Sistemine girmiş olduğu yayınlara ilişkin veriler YÖKSİS üzerinden alınmaktadır.

Sorumlu İdare:

Performans Göstergesi	Ölçü Birimi	0	2025 Planlanan	2025 YS Gerç. Tahmini	2026 Hedef	2027 Hedef	2028 Hedef
2- Yükseköğretim Kurulu tarafından belirlenecek öncelikli alanlarda sağlanan burslardan yararlanan doktora öğrenci sayısı	Sayı	0	0	0	0	0	0

Göstergeye İlişkin Açıklama:

Hesaplama Yöntemi:

Verinin Kaynağı:

Sorumlu İdare:

Performans Göstergesi	Ölçü Birimi	0	2025 Planlanan	2025 YS Gerç. Tahmini	2026 Hedef	2027 Hedef	2028 Hedef
3- Yükseköğretim Kurulu tarafından sağlanan araştırma desteklerinden yararlananların sayısı	Sayı	0	0	10	3	3	4

Göstergeye İlişkin Açıklama: Üniversite bünyesinde gerçekleştirilen bilimsel çalışmaların nitelik ve niceliği artırılarak öğrencilerimizin araştırma becerileri geliştirilmekte ve bu alanda farkındalıkları artırılmaktadır.

Hesaplama Yöntemi: İlgili yıl için, Yükseköğretim Kurulu tarafından sağlanan araştırma desteklerinden yararlanan öğretim elemanı, öğrenci sayısı

Verinin Kaynağı: Üniversitemizin Yükseköğretim Kurulu tarafından sağlanan araştırma desteklerinden yararlanan öğretim elemanı, öğrenci sayısı Rektörlükten temin edilmektedir.

Sorumlu İdare:

Performans Göstergesi	Ölçü Birimi	0	2025 Planlanan	2025 YS Gerç. Tahmini	2026 Hedef	2027 Hedef	2028 Hedef
4- Yükseköğretim Kurulu, Türkiye Bilimler Akademisi ve TÜBİTAK bilim, teşvik ve sanat ödülleri sayısı	Sayı	0	0	0	1	1	1

Göstergeye İlişkin Açıklama: Üniversitemizin bilinirlik ve marka değerini artırmak, araştırma ve geliştirme faaliyetlerinin kontrolünü ve gelişmesini sağlamak, akademik personel ile öğrencilerimizin çalışmalarını teşvik etmek amacıyla faaliyetler yürütülmektedir.

Hesaplama Yöntemi: Üniversitemizin, ilgili dönem için, Yükseköğretim Kurulu, TÜBA veya TÜBİTAK kurumlarından aldığı toplam ödül sayısıdır.

Verinin Kaynağı: Üniversitemizin Yükseköğretim Kurulu, TÜBA ve TÜBİTAK kurumlarından aldığı ödüllere ilişkin bilgiler, Kurumumuz ilgili birimlerinden yazı ile temin edilmekte ve değerlendirilmektedir.

Sorumlu İdare:

Alt Program Kapsamında Yürütülecek Faaliyet Maliyetleri

Faaliyetler	2025 Bütçe	2025 Harcama Haziran	2026 Bütçe	2027 Tahmin	2028 Tahmin
Araştırma Görevlileri Yurtdışı Araştırma Bursu Hizmetleri	0	90.000	0	0	0
Bütçe İçi	0	90.000	0	0	0
Bütçe Dışı	0	0	0	0	0
Öğretim Üyesi Yetiştirme Programı ve Yurtdışı Destek Hizmetleri	0	60.000	0	0	0
Bütçe İçi	0	60.000	0	0	0
Bütçe Dışı	0	0	0	0	0
T O P L A M	0	150.000	0	0	0
Bütçe İçi	0	150.000	0	0	0
Bütçe Dışı	0	0	0	0	0

Faaliyetlere İlişkin Açıklamalar:

Araştırma Görevlileri Yurtdışı Araştırma Bursu Hizmetleri

Üniversitemizin insan kaynağının nitelik ve kapasitesinin iyileştirilmesine yönelik çalışmalar artırılabacaktır.

Öğretim Üyesi Yetiştirme Programı ve Yurtdışı Destek Hizmetleri

Öğretim Üyesi Yetiştirme Projesi kapsamındaki giderler, yurt içinde veya yurt dışında yapılacak yabancı dil eğitim giderleri, lisansüstü eğitimin tez aşamasında yurt dışında sürdürülecek bir bölümüne ilişkin araştırma giderleri, eğitim-öğretim için gerekli alımlar, temel ofis ekipmanları, sarf malzemeleri, makine-teçhizat alım, bakım, onarım ve destek harcamaları bu faaliyette izlenecektir.

Dayanak

2547 sayılı Yükseköğretim Kanunu

6245 sayılı Harcırah Kanunu

Öğretim Üyesi Yetiştirme Projesine İlişkin Usul ve Esaslar

Alt Program Adı: YÜKSEKÖĞRETİMDE ÖĞRENCİ YAŞAMI**Gereke ve Açıklamalar**

Öğrencilerin fiziksel mekân ile eğitim ve sosyal imkânlarını artırmaya yönelik çalışmalar yürütülmektedir. Bu kapsamda; Üniversitemiz fiziki alan ve altyapı olanaklarının güçlendirilmesi, sosyal ve kültürel etkinliklerin artırılması ve desteklenmesi, kantin ve kafeterya ile kapalı ve açık spor alanlarının iyileştirilmesi, çevreye ve insana duyarlı sosyal projelerin desteklenmesi ve kablosuz internet erişiminin yaygınlaştırılması faaliyetleri gerçekleştirilmektedir.

Alt Program Hedefi:

Yükseköğretim öğrencilerine sunulan beslenme ve barınma hizmetlerinin kalitesinin artırılması; öğrencilerin kişisel ve sosyal gelişimi desteklenerek yaşam kalitesinin yükseltilmesi

Performans Göstergeleri

Performans Göstergesi	Ölçü Birimi	2023	2025 Planlanan	2025 YS Gerç. Tahmini	2026 Hedef	2027 Hedef	2028 Hedef
1- Barınma hizmetlerinden yararlanan öğrenci sayısı	Sayı	0	0	0	0	0	0

Göstergeye İlişkin Açıklama:**Hesaplama Yöntemi:****Verinin Kaynağı:****Sorumlu İdare:**

Performans Göstergesi	Ölçü Birimi	2024	2025 Planlanan	2025 YS Gerç. Tahmini	2026 Hedef	2027 Hedef	2028 Hedef
2- Beslenme hizmetlerinden yararlanan öğrenci sayısı	Sayı	14.854	231.000	231.000	254.000	279.000	280.000

Göstergeye İlişkin Açıklama: Üniversitemiz öğrencilerine sunulan sosyal hizmetlerin artırılmasına yönelik faaliyetler yürütülmekte ve öğrencilerimizin sosyal yönden gelişimleri sağlanmaktadır.

Hesaplama Yöntemi:**Verinin Kaynağı:****Sorumlu İdare:**

Üniversitemiz öğrenci yemekhanelerinde verilen öğün sayısıdır.

Üniversitemiz Sağlık Kültür ve Spor Daire Başkanlığı yemekhane programından öğrenci sayısı alınmaktadır.

Performans Göstergesi	Ölçü Birimi	2022	2025 Planlanan	2025 YS Gerç. Tahmini	2026 Hedef	2027 Hedef	2028 Hedef
3- Öğrenci başına düşen sosyal donatı alanı	Metrekare	0	0	4	4,5	4,8	5,4

Göstergeye İlişkin Açıklama: Üniversitemizde altyapı eksikliklerinin giderilmesi için çalışmalar yapılmaktadır ve devam eden bina inşaatlarının en kısa sürede tamamlanması hedeflenmektedir. Böylece sosyal ve sportif faaliyet alanı miktarı artırılarak, öğrencilerimizin daha sosyal olması ve sportif faaliyetlere katılımlarının artırılması amaçlanmaktadır.

Hesaplama Yöntemi:**Verinin Kaynağı:****Sorumlu İdare:**

İlgili performans döneminde faal olarak hizmet veren toplam sosyal alan miktarının toplam öğrenci sayısına oranlanmasıyla elde edilen sonuç gösterge değerini oluşturmaktadır.

Üniversitemiz Yapı İşleri ve Teknik Daire Başkanlığı ve Öğrenci İşleri Daire Başkanlığı sistemleri üzerinden veriler alınmaktadır.

Performans Göstergesi	Ölçü Birimi	2024	2025 Planlanan	2025 YS Gerç. Tahmini	2026 Hedef	2027 Hedef	2028 Hedef
4- Öğrenci kulüp ve topluluk sayısı	Sayı	3	100	120	115	120	125

Göstergeye İlişkin Açıklama: Üniversitemiz öğrencilerinin kulüp ve topluluk faaliyetleri desteklenmekte, öğrencilerimizin sosyal yönden gelişimleri sağlanmaktadır.

Hesaplama Yöntemi: Üniversitemizde faal olan toplam kulüp ve topluluk sayısı gösterge değerini oluşturmaktadır.

Verinin Kaynağı: Üniversitemiz Sağlık Kültür ve Spor Daire Başkanlığından kulüp ve topluluk sayısı alınmaktadır.

Sorumlu İdare:

Performans Göstergesi	Ölçü Birimi	2024	2025 Planlanan	2025 YS Gerç. Tahmini	2026 Hedef	2027 Hedef	2028 Hedef
5- Sosyal, kültürel ve sportif faaliyet sayısı	Sayı	594	462	500	400	425	450

Göstergeye İlişkin Açıklama: Üniversitemiz öğrencilerine sunulan sosyal, kültürel ve sportif faaliyetlerin sayısı ve kalitesi artırılmakta, kulüp ve topluluk faaliyetleri desteklenmekte ve öğrencilerimizin sosyal yönden gelişimleri sağlanmaktadır.

Hesaplama Yöntemi: İlgili yıl için, düzenlenen etkinlikler, etkinlik türüne göre ayrılmakta ve "sosyal, kültürel ve sportif faaliyetler" konsolide edilerek gösterge değeri oluşturulmaktadır.

Verinin Kaynağı: Üniversitemiz Sağlık Kültür ve Spor Daire Başkanlığından etkinliklere ilişkin bilgiler alınmaktadır.

Sorumlu İdare:

Performans Göstergesi	Ölçü Birimi	0	2025 Planlanan	2025 YS Gerç. Tahmini	2026 Hedef	2027 Hedef	2028 Hedef
6- Yükseköğretimde öğrenci başına barınma harcaması	TL	0	0	0	0	0	0

Göstergeye İlişkin Açıklama:

Hesaplama Yöntemi:

Verinin Kaynağı:

Sorumlu İdare:

Performans Göstergesi	Ölçü Birimi	2024	2025 Planlanan	2025 YS Gerç. Tahmini	2026 Hedef	2027 Hedef	2028 Hedef
7- Yükseköğretimde öğrenci başına beslenme harcaması	TL	860,34	1.403	2.264	2.490	2.739	3.012

Göstergeye İlişkin Açıklama: Üniversitemiz öğrencilerine sunulan sosyal hizmetlerin ve kalitesinin artırılmasına yönelik faaliyetler yürütülmekte ve öğrencilerimizin gelişmelerinin sağlıklı olması için gerekli tedbirler alınmaktadır.

Hesaplama Yöntemi: Üniversitemiz bütçesinde yer alan yemekhane giderleri ile ilgili harcama toplamları, Üniversitemiz toplam öğrenci sayısına oranlanmakta ve gösterge değeri oluşmaktadır.

Verinin Kaynağı: Üniversitemiz Strateji Geliştirme Daire Başkanlığınca Program bütçe(e-bütçe) sisteminden yapılan harcama miktarı ile Öğrenci İşleri Daire Başkanlığı öğrenci bilgi sistemi programından öğrenci sayısı alınmaktadır.

Sorumlu İdare:

Performans Göstergesi	Ölçü Birimi	0	2025 Planlanan	2025 YS Gerç. Tahmini	2026 Hedef	2027 Hedef	2028 Hedef
8- Yükseköğretimde öğrenci yaşamından memnuniyet oranı	Oran	0	0	60	62	64	66

Göstergeye İlişkin Açıklama: Öğrencilerin fiziksel mekan, eğitim ve sosyal imkanları geliştirilmekte, etkinlik faaliyetleri desteklenmekte ve böylece öğrenci memnuniyeti arttırılmaktadır.

Hesaplama Yöntemi: İlgili yıl için düzenlenen öğrenci memnuniyet anketi sonuçlarından, öğrenci yaşamına ilişkin öğrenci genel memnuniyet ortalaması gösterge değerini oluşturmaktadır.

Verinin Kaynağı: Üniversitemiz Kalite Koordinatörlüğü tarafından analizi yapıp hazırlanan veriler talep edilir.

Sorumlu İdare:

Performans Göstergesi	Ölçü Birimi	0	2025 Planlanan	2025 YS Gerç. Tahmini	2026 Hedef	2027 Hedef	2028 Hedef
9- Yükseköğretimde öğrencilere sunulan sağlık hizmetinden yararlanan öğrenci sayısının toplam öğrenci sayısına oranı	Oran	0	0	0	0	0	0

Göstergeye İlişkin Açıklama:

Hesaplama Yöntemi:

Verinin Kaynağı:

Sorumlu İdare:

Alt Program Kapsamında Yürütülecek Faaliyet Maliyetleri

Faaliyetler	2025 Bütçe	2025 Harcama Haziran	2026 Bütçe	2027 Tahmin	2028 Tahmin
Yükseköğretimde Beslenme Hizmetleri	26.681.000	9.398.855	31.946.000	35.438.000	38.285.000
Bütçe İçi	26.681.000	9.398.855	31.946.000	35.438.000	38.285.000
Bütçe Dışı	0	0	0	0	0
Yükseköğretimde Kültür ve Spor Hizmetleri	607.000	417.446	727.000	807.000	871.000
Bütçe İçi	607.000	417.446	727.000	807.000	871.000
Bütçe Dışı	0	0	0	0	0
Yükseköğretimde Öğrenci Yaşamına İlişkin Diğer Hizmetler	5.357.000	2.174.921	6.183.000	6.878.000	7.469.000
Bütçe İçi	5.357.000	2.174.921	6.183.000	6.878.000	7.469.000
Bütçe Dışı	0	0	0	0	0
Yükseköğretimde Sağlık Hizmetleri	11.000	3.040	13.000	15.000	16.000
Bütçe İçi	11.000	3.040	13.000	15.000	16.000
Bütçe Dışı	0	0	0	0	0
T O P L A M	32.656.000	11.994.262	38.869.000	43.138.000	46.641.000
Bütçe İçi	32.656.000	11.994.262	38.869.000	43.138.000	46.641.000
Bütçe Dışı	0	0	0	0	0

Faaliyetlere İlişkin Açıklamalar:

Yükseköğretimde Beslenme Hizmetleri

Üniversitemizde öğrenim gören öğrencilerin Yükseköğretimde Beslenme Hizmeti faaliyetleri, 2547 sayılı Kanunun 46. ve 47.maddelerine istinaden YÖK tarafından düzenlenen Yüksek Öğretim Kurumları, Mediko-Sosyal Sağlık, Kültür ve Spor İşleri Dairesi Uygulama Yönetmeliği çerçevesinde yürütülmekte olup, Üniversitemiz örgün öğrencilerine öğle yemek hizmeti sunulmaktadır.

Yemek bedelinin bir kısmı öğrencileri tarafından finanse edilmekte olup bir kısmı ise öğrenci cari hizmet maliyeti olarak devlet tarafından karşılanan harçlarla finanse edilmektedir. Üniversitemizin öğrencilerine sunduğu beslenme imkânların çeşitlendirilmesi, arttırılması ve iyileştirilmesi adına Üniversitemiz yemekhanelerinde öğrencilerimize

sunulan imkânlar iyileştirilmektedir. Yine imkânları kısıtlı olan bazı öğrencilerimiz için ücretsiz yemek hizmeti sunulmaktadır.

Yükseköğretimde Kültür ve Spor Hizmetleri

Üniversitemizde öğrenim gören öğrencilerin 2547 sayılı Kanununun 46. ve 47.maddelerine istinaden kültür ve spor faaliyetlerine ilişkin olarak, dersler dışındaki boş zamanlarında zamanlarını geçirebilecekleri turnuvalar ve etkinlikler, Yüksek Öğretim Kurumları, Mediko-Sosyal Sağlık, Kültür ve Spor İşleri Dairesi Uygulama Yönetmeliği çerçevesinde düzenlenmektedir. Ayrıca, Üniversiteler arası spor müsabakalarına katılım gerçekleştirilmektedir.

Yükseköğretimde Öğrenci Yaşamına İlişkin Diğer Hizmetler

Üniversitemizde öğrenim gören öğrencilerin Yükseköğretimde Öğrenci Yaşamına İlişkin olarak, 2547 sayılı Kanununun 46. ve 47.maddelerine istinaden öğrencilerin dersler dışındaki boş zamanlarında kampüs içindeki sosyal alanlardan etkin bir şekilde faydalanabilmesi için Yüksek Öğretim Kurumları, Mediko-Sosyal Sağlık, Kültür ve Spor İşleri Dairesi Uygulama Yönetmeliği çerçevesinde faaliyetler yürütülmektedir.

Yükseköğretimde Sağlık Hizmetleri

Üniversitemizde öğrenim gören öğrencilerin Yükseköğretimde Sağlık Hizmetlerine ilişkin faaliyetler, 2547 sayılı Kanununun 46. ve 47.maddelerine istinaden Yüksek Öğretim Kurumları, Mediko-Sosyal Sağlık, Kültür ve Spor İşleri Dairesi Uygulama Yönetmeliği çerçevesinde yürütülmektedir

2. Tablo 3: Faaliyetlere İlişkin Maliyet Bilgileri Tabloları

FAALİYET MALİYETLERİ TABLOSU

İdare Adı	MUŞ ALPARSLAN ÜNİVERSİTESİ
Program Adı	ARAŞTIRMA, GELİŞTİRME VE YENİLİK
Alt Program Adı	ARAŞTIRMA ALTYAPILARI
Alt Program Hedefi	Ülkemizin bilgi birikiminin artırılmasına ve teknolojik gelişimine katkıda bulunmak üzere yükseköğretim kurumlarında araştırma altyapılarının kurulması ve kapasitelerinin güçlendirilmesi
Faaliyet Adı	Yükseköğretim Kurumları Araştırma Altyapısı Kurulması ve Geliştirilmesi Üniversitemizde, araştırma ve geliştirme kapasitesinin güçlendirilmesi amacıyla proje sayısının ve projelerin niteliğinin artırılmasına yönelik çalışmalar yürütülmektedir. Bölgesel üstünlükler ve ihtiyaçlar dikkate alınarak Ar-Ge faaliyetlerinin planlanması, yürütülmesi ve projelendirilmesi hedeflenmektedir. Bu doğrultuda; proje hazırlama ve destek süreçlerine ilişkin olarak akademik personel ve öğrencilere eğitimler verilmekte, Üniversitemiz kütüphanesindeki elektronik kaynak ve veri tabanı sayısı artırılmakta, bölgesel-sektörel öncelikli alanlarda proje üretimi teşvik edilmekte ve iş dünyasıyla iş birliği protokolleri geliştirilmektedir.
Açıklama	Üniversitemiz, 2018 yılında Muş ilinin öne çıkan potansiyel alanı olan hayvancılık sahasında, “Üniversitelerde Bölgesel Kalkınma Odaklı Misyon Farklılaşması ve İhtisaslaşma Programı” kapsamında pilot devlet üniversitesi olarak belirlenmiştir. Bu program çerçevesinde; eğitim-öğretim, araştırma-geliştirme ve toplumsal katkı faaliyetlerinin bölgesel kalkınma hedefleriyle uyumlu biçimde yürütülmesi; ilin ve bölgenin doğal, ekonomik, ticari, sınai ve sosyal potansiyelinin etkin şekilde değerlendirilmesi amaçlanmaktadır. Program ile Üniversitemizin, bölgesel ihtiyaç ve potansiyelleri dikkate alarak kalkınma süreçlerinde öncü, yönlendirici ve etkin bir aktör haline gelmesi hedeflenmektedir.

EKONOMİK KOD	2025 Bütçe	2025 Harcama (Haziran)	2026 Bütçe	2027 Tahmin	2028 Tahmin
<i>Personel Giderleri</i>					
<i>Sosyal Güvenlik Kurumuna Devlet Primi Giderleri</i>					
<i>Mal ve Hizmet Alım Giderleri</i>					
<i>Faiz Giderleri</i>					
<i>Cari Transferler</i>					
<i>Sermaye Giderleri</i>	15.000.000		18.000.000	22.273.000	25.270.000
<i>Sermaye Transferleri</i>					
<i>Borç Verme</i>					
BÜTÇE İÇİ TOPLAM KAYNAK	15.000.000		18.000.000	22.273.000	25.270.000
<i>Döner Sermaye</i>					
<i>Özel Hesap</i>					
<i>Diğer Bütçe Dışı Kaynak</i>					
BÜTÇE DIŞI TOPLAM KAYNAK					
FAALİYET MALİYETİ TOPLAMI	15.000.000		18.000.000	22.273.000	25.270.000

FAALİYET MALİYETLERİ TABLOSU

İdare Adı	MUŞ ALPARSLAN ÜNİVERSİTESİ
Program Adı	ARAŞTIRMA, GELİŞTİRME VE YENİLİK
Alt Program Adı	YÜKSEKÖĞRETİMDE BİLİMSEL ARAŞTIRMA VE GELİŞTİRME
Alt Program Hedefi	Yükseköğretim kurumlarında inovasyon amaçlı bilimsel çalışmaların artırılması
Faaliyet Adı	Yükseköğretim Kurumlarının Bilimsel Araştırma Projeleri

Açıklama Üniversitemizin bilimsel araştırma projelerine ilişkin iş, işlem ve süreçler bu alt program kapsamında yürütülecektir. Bilimsel araştırma projesi tekliflerinin değerlendirilmesi, kabulü ve desteklenmesi çalışmaları çerçevesinde; Kurum tarafından düzenlenen ulusal ve uluslararası nitelikteki faaliyetlerin artırılması, Üniversitemizin araştırmaya yönelik öz kaynaklarının güçlendirilmesi ve etkin biçimde yönetilmesi, ayrıca dış kaynaklardan azami düzeyde yararlanılması hedeflenmektedir. Bu kapsamda daha fazla araştırma projesine destek sağlanması, araştırma kurumsal yapısının nitelik ve nicelik bakımından geliştirilmesi ile araştırma ve geliştirme çalışmalarının oluşturulması ve yürütülmesi süreçlerinde paydaşlarla kurulan iş birliğinin güçlendirilmesi amaçlanmaktadır.

EKONOMİK KOD	2025 Bütçe	2025 Harcama (Haziran)	2026 Bütçe	2027 Tahmin	2028 Tahmin
<i>Personel Giderleri</i>					
<i>Sosyal Güvenlik Kurumuna Devlet Primi Giderleri</i>					
<i>Mal ve Hizmet Alım Giderleri</i>	2.260.000		5.115.000	5.697.000	6.138.000
<i>Faiz Giderleri</i>					
<i>Cari Transferler</i>					
<i>Sermaye Giderleri</i>					
<i>Sermaye Transferleri</i>					
<i>Borç Verme</i>					
BÜTÇE İÇİ TOPLAM KAYNAK	2.260.000		5.115.000	5.697.000	6.138.000
<i>Döner Sermaye</i>					
<i>Özel Hesap</i>					
<i>Diğer Bütçe Dışı Kaynak</i>	1.119.654	809.303	1.500.000	1.600.000	1.700.000
BÜTÇE DIŞI TOPLAM KAYNAK	1.119.654	809.303	1.500.000	1.600.000	1.700.000
FAALİYET MALİYETİ TOPLAMI	3.379.654	809.303	6.615.000	7.297.000	7.838.000

FAALİYET MALİYETLERİ TABLOSU

İdare Adı	MUŞ ALPARSLAN ÜNİVERSİTESİ
Program Adı	HAYAT BOYU ÖĞRENME
Alt Program Adı	YÜKSEKÖĞRETİM KURUMLARI SÜREKLİ EĞİTİM FAALİYETLERİ
Alt Program Hedefi	Toplumun tüm kesimlerine ihtiyaç duyduğu alanlarda eğitimler verilmesi, kamu kurum ve kuruluşları, özel sektör ve uluslararası kuruluşlarla işbirliğinin gelişmesine katkıda bulunulması
Faaliyet Adı	Toplum Hizmetine Sunulan Eğitim Programları, Kurs ve Seminerler

EKONOMİK KOD	2025 Bütçe	2025 Harcama (Haziran)	2026 Bütçe	2027 Tahmin	2028 Tahmin
<i>Personel Giderleri</i>					
<i>Sosyal Güvenlik Kurumuna Devlet Primi Giderleri</i>					
<i>Mal ve Hizmet Alım Giderleri</i>					
<i>Faiz Giderleri</i>					
<i>Cari Transferler</i>					
<i>Sermaye Giderleri</i>					
<i>Sermaye Transferleri</i>					
<i>Borç Verme</i>					
BÜTÇE İÇİ TOPLAM KAYNAK					
<i>Döner Sermaye</i>	9.100.000	30.098.656	10.000.000	11.000.000	12.000.000
<i>Özel Hesap</i>					
<i>Diğer Bütçe Dışı Kaynak</i>					
BÜTÇE DIŞI TOPLAM KAYNAK	9.100.000	30.098.656	10.000.000	11.000.000	12.000.000
FAALİYET MALİYETİ TOPLAMI	9.100.000	30.098.656	10.000.000	11.000.000	12.000.000

FAALİYET MALİYETLERİ TABLOSU

İdare Adı	MUŞ ALPARSLAN ÜNİVERSİTESİ
Program Adı	YÜKSEKÖĞRETİM
Alt Program Adı	ÖN LİSANS EĞİTİMİ, LİSANS EĞİTİMİ VE LİSANSÜSTÜ EĞİTİM
Alt Program Hedefi	Mesleki yeterlilik sahibi ve gelişime açık mezunlar yetiştirilmesi
Faaliyet Adı	Doktora ve Tıpta Uzmanlık Eğitimi
Açıklama	Üniversitemizde öğrenim gören lisansüstü öğrencilerinin eğitim-öğretim işlemleri; 2547 sayılı Kanun ile belirlenen yönetmelik ve yönergelere göre faaliyetleri yürütülmektedir. Üniversitemizin Lisansüstü Eğitim Enstitüsünde Fen, Sosyal alanlarında eğitim verilmektedir.

EKONOMİK KOD	2025 Bütçe	2025 Harcama (Haziran)	2026 Bütçe	2027 Tahmin	2028 Tahmin
<i>Personel Giderleri</i>	25.066.000	13.574.115	35.211.000	39.275.000	42.804.000
<i>Sosyal Güvenlik Kurumuna Devlet Primi Giderleri</i>	738.000	369.682	1.020.000	1.136.000	1.241.000
<i>Mal ve Hizmet Alım Giderleri</i>	100.000	31.293	520.000	572.000	644.000
<i>Faiz Giderleri</i>					
<i>Cari Transferler</i>					
<i>Sermaye Giderleri</i>					
<i>Sermaye Transferleri</i>					
<i>Borç Verme</i>					
BÜTÇE İÇİ TOPLAM KAYNAK	25.904.000	13.975.090	36.751.000	40.983.000	44.689.000
<i>Döner Sermaye</i>					
<i>Özel Hesap</i>					
<i>Diğer Bütçe Dışı Kaynak</i>					
BÜTÇE DIŞI TOPLAM KAYNAK					
FAALİYET MALİYETİ TOPLAMI	25.904.000	13.975.090	36.751.000	40.983.000	44.689.000

FAALİYET MALİYETLERİ TABLOSU

İdare Adı	MUŞ ALPARSLAN ÜNİVERSİTESİ
Program Adı	YÜKSEKÖĞRETİM
Alt Program Adı	ÖN LİSANS EĞİTİMİ, LİSANS EĞİTİMİ VE LİSANSÜSTÜ EĞİTİM
Alt Program Hedefi	Mesleki yeterlilik sahibi ve gelişime açık mezunlar yetiştirilmesi
Faaliyet Adı	Yükseköğretim Kurumları Bilgi ve Kültürel Kaynaklar ile Sportif Altyapının Geliştirilmesi Hizmetleri
Açıklama	Yükseköğretimde Bilgi ve Kültürel Kaynakların Geliştirilmesi ve Erişimin Kolaylaştırılması için yürütülen faaliyetlerde abone olunan TÜBİTAK, ULAKBİM ve Ekual veritabanları ile öğretim elemanlarımızın ve öğrencilerimizin bilgiye ve kültürel kaynaklara daha hızlı ulaşımını sağlamaktadır. Ayrıca YORDAM Kütüphane Bilgi-Belge Otomasyonu Versiyon-14 sistemi ile Kütüphanemizdeki tüm kitapların elektronik veri tabanı oluşturulmak suretiyle internet üzerinden kullanıcıların hizmetine sunulmuştur. İşlemler 124 Sayılı KHK.nin 33.maddesine istinaden yürütülecektir.

EKONOMİK KOD	2025 Bütçe	2025 Harcama (Haziran)	2026 Bütçe	2027 Tahmin	2028 Tahmin
<i>Personel Giderleri</i>	7.194.000	3.790.411	9.874.000	11.014.000	12.005.000
<i>Sosyal Güvenlik Kurumuna Devlet Primi Giderleri</i>	707.000	414.455	979.000	1.091.000	1.190.000
<i>Mal ve Hizmet Alım Giderleri</i>	27.000		32.000	36.000	39.000
<i>Faiz Giderleri</i>					
<i>Cari Transferler</i>					
<i>Sermaye Giderleri</i>	2.000.000	183.500	4.000.000		
<i>Sermaye Transferleri</i>					
<i>Borç Verme</i>					
BÜTÇE İÇİ TOPLAM KAYNAK	9.928.000	4.388.367	14.885.000	12.141.000	13.234.000
<i>Döner Sermaye</i>					
<i>Özel Hesap</i>					
<i>Diğer Bütçe Dışı Kaynak</i>					
BÜTÇE DIŞI TOPLAM KAYNAK					
FAALİYET MALİYETİ TOPLAMI	9.928.000	4.388.367	14.885.000	12.141.000	13.234.000

FAALİYET MALİYETLERİ TABLOSU

İdare Adı	MUŞ ALPARSLAN ÜNİVERSİTESİ
Program Adı	YÜKSEKÖĞRETİM
Alt Program Adı	ÖN LİSANS EĞİTİMİ, LİSANS EĞİTİMİ VE LİSANSÜSTÜ EĞİTİM
Alt Program Hedefi	Mesleki yeterlilik sahibi ve gelişime açık mezunlar yetiştirilmesi
Faaliyet Adı	Yükseköğretim Kurumları Birinci Öğretim

Üniversitemiz meslek yüksekokulları ve fakültelerine kayıtlı birinci öğretim öğrencilerinin eğitim-öğretim işlemleri, 2547 sayılı Kanununun 43., 44., 45. ve 46.madde hükümleri ile Üniversitemizde düzenlenen yönetmelik ve yönergelere göre yürütülmektedir.

Açıklama

EKONOMİK KOD	2025 Bütçe	2025 Harcama (Haziran)	2026 Bütçe	2027 Tahmin	2028 Tahmin
<i>Personel Giderleri</i>	963.307.000	483.513.695	1.342.075.000	1.495.298.000	1.628.350.000
<i>Sosyal Güvenlik Kurumuna Devlet Primi Giderleri</i>	95.294.000	47.050.569	137.550.000	153.045.000	166.486.000
<i>Mal ve Hizmet Alım Giderleri</i>	152.051.000	39.824.995	180.242.000	199.924.000	215.938.000
<i>Faiz Giderleri</i>					
<i>Cari Transferler</i>					
<i>Sermaye Giderleri</i>	150.000.000	1.630.820	155.000.000	204.171.000	231.645.000
<i>Sermaye Transferleri</i>					
<i>Borç Verme</i>					
BÜTÇE İÇİ TOPLAM KAYNAK	1.360.652.000	572.020.078	1.814.867.000	2.052.438.000	2.242.419.000
<i>Döner Sermaye</i>					
<i>Özel Hesap</i>					
<i>Diğer Bütçe Dışı Kaynak</i>					
BÜTÇE DIŞI TOPLAM KAYNAK					
FAALİYET MALİYETİ TOPLAMI	1.360.652.000	572.020.078	1.814.867.000	2.052.438.000	2.242.419.000

FAALİYET MALİYETLERİ TABLOSU

İdare Adı	MUŞ ALPARSLAN ÜNİVERSİTESİ
Program Adı	YÜKSEKÖĞRETİM
Alt Program Adı	ÖN LİSANS EĞİTİMİ, LİSANS EĞİTİMİ VE LİSANSÜSTÜ EĞİTİM
Alt Program Hedefi	Mesleki yeterlilik sahibi ve gelişime açık mezunlar yetiştirilmesi
Faaliyet Adı	Yükseköğretim Kurumları Tezsiz Yüksek Lisans
Açıklama	Üniversitemizin Lisansüstü Eğitim Enstitüsünde yürütülen tezsiz yüksek lisans programlarına kayıtlı öğrencilerin eğitim-öğretim işlemleri; 2547 sayılı Kanununun 44.maddesinin (c) fıkrası kapsamında YÖK tarafından düzenlenen Lisansüstü Eğitim Öğretim Yönetmeliği hükümleri çerçevesinde yürütülmektedir.

EKONOMİK KOD	2025 Bütçe	2025 Harcama (Haziran)	2026 Bütçe	2027 Tahmin	2028 Tahmin
<i>Personel Giderleri</i>	1.081.000	424.407	1.529.000	1.706.000	1.859.000
<i>Sosyal Güvenlik Kurumuna Devlet Primi Giderleri</i>					
<i>Mal ve Hizmet Alım Giderleri</i>					
<i>Faiz Giderleri</i>					
<i>Cari Transferler</i>					
<i>Sermaye Giderleri</i>					
<i>Sermaye Transferleri</i>					
<i>Borç Verme</i>					
BÜTÇE İÇİ TOPLAM KAYNAK	1.081.000	424.407	1.529.000	1.706.000	1.859.000
<i>Döner Sermaye</i>					
<i>Özel Hesap</i>					
<i>Diğer Bütçe Dışı Kaynak</i>					
BÜTÇE DIŞI TOPLAM KAYNAK					
FAALİYET MALİYETİ TOPLAMI	1.081.000	424.407	1.529.000	1.706.000	1.859.000

FAALİYET MALİYETLERİ TABLOSU

İdare Adı	MUŞ ALPARSLAN ÜNİVERSİTESİ
Program Adı	YÜKSEKÖĞRETİM
Alt Program Adı	YÜKSEKÖĞRETİMDE ÖĞRENCİ YAŞAMI
Alt Program Hedefi	Yükseköğretim öğrencilerine sunulan beslenme ve barınma hizmetlerinin kalitesinin artırılması; öğrencilerin kişisel ve sosyal gelişimi desteklenerek yaşam kalitesinin yükseltilmesi
Faaliyet Adı	Yükseköğretimde Beslenme Hizmetleri

Açıklama

Üniversitemizde öğrenim gören öğrencilerin Yükseköğretimde Beslenme Hizmeti faaliyetleri, 2547 sayılı Kanununun 46. ve 47.maddelerine istinaden YÖK tarafından düzenlenen Yüksek Öğretim Kurumları, Mediko-Sosyal Sağlık, Kültür ve Spor İşleri Dairesi Uygulama Yönetmeliği çerçevesinde yürütülmekte olup, Üniversitemiz örgün öğrencilerine öğle yemek hizmeti sunulmaktadır. Yemek bedelinin bir kısmı öğrencileri tarafından finanse edilmekte olup bir kısmı ise öğrenci cari hizmet maliyeti olarak devlet tarafından karşılanan harçlarla finanse edilmektedir. Üniversitemizin öğrencilerine sunduğu beslenme imkânların çeşitlendirilmesi, artırılması ve iyileştirilmesi adına Üniversitemiz yemekhanelerinde öğrencilerimize sunulan imkânlar iyileştirilmektedir. Yine imkanları kısıtlı olan bazı öğrencilerimiz için ücretsiz yemek hizmeti sunulmaktadır.

EKONOMİK KOD	2025 Bütçe	2025 Harcama (Haziran)	2026 Bütçe	2027 Tahmin	2028 Tahmin
<i>Personel Giderleri</i>					
<i>Sosyal Güvenlik Kurumuna Devlet Primi Giderleri</i>					
<i>Mal ve Hizmet Alım Giderleri</i>	26.681.000	9.398.855	31.946.000	35.438.000	38.285.000
<i>Faiz Giderleri</i>					
<i>Cari Transferler</i>					
<i>Sermaye Giderleri</i>					
<i>Sermaye Transferleri</i>					
<i>Borç Verme</i>					
BÜTÇE İÇİ TOPLAM KAYNAK	26.681.000	9.398.855	31.946.000	35.438.000	38.285.000
<i>Döner Sermaye</i>					
<i>Özel Hesap</i>					
<i>Diğer Bütçe Dışı Kaynak</i>					
BÜTÇE DIŞI TOPLAM KAYNAK					
FAALİYET MALİYETİ TOPLAMI	26.681.000	9.398.855	31.946.000	35.438.000	38.285.000

FAALİYET MALİYETLERİ TABLOSU

İdare Adı	MUŞ ALPARSLAN ÜNİVERSİTESİ
Program Adı	YÜKSEKÖĞRETİM
Alt Program Adı	YÜKSEKÖĞRETİMDE ÖĞRENCİ YAŞAMI
Alt Program Hedefi	Yükseköğretim öğrencilerine sunulan beslenme ve barınma hizmetlerinin kalitesinin artırılması; öğrencilerin kişisel ve sosyal gelişimi desteklenerek yaşam kalitesinin yükseltilmesi
Faaliyet Adı	Yükseköğretimde Kültür ve Spor Hizmetleri

EKONOMİK KOD	2025 Bütçe	2025 Harcama (Haziran)	2026 Bütçe	2027 Tahmin	2028 Tahmin
<i>Personel Giderleri</i>					
<i>Sosyal Güvenlik Kurumuna Devlet Primi Giderleri</i>					
<i>Mal ve Hizmet Alım Giderleri</i>	607.000	417.446	727.000	807.000	871.000
<i>Faiz Giderleri</i>					
<i>Cari Transferler</i>					
<i>Sermaye Giderleri</i>					
<i>Sermaye Transferleri</i>					
<i>Borç Verme</i>					
BÜTÇE İÇİ TOPLAM KAYNAK	607.000	417.446	727.000	807.000	871.000
<i>Döner Sermaye</i>					
<i>Özel Hesap</i>					
<i>Diğer Bütçe Dışı Kaynak</i>					
BÜTÇE DIŞI TOPLAM KAYNAK					
FAALİYET MALİYETİ TOPLAMI	607.000	417.446	727.000	807.000	871.000

FAALİYET MALİYETLERİ TABLOSU

İdare Adı	MUŞ ALPARSLAN ÜNİVERSİTESİ
Program Adı	YÜKSEKÖĞRETİM
Alt Program Adı	YÜKSEKÖĞRETİMDE ÖĞRENCİ YAŞAMI
Alt Program Hedefi	Yükseköğretim öğrencilerine sunulan beslenme ve barınma hizmetlerinin kalitesinin artırılması; öğrencilerin kişisel ve sosyal gelişimi desteklenerek yaşam kalitesinin yükseltilmesi
Faaliyet Adı	Yükseköğretimde Öğrenci Yaşamına İlişkin Diğer Hizmetler
Açıklama	Üniversitemizde öğrenim gören öğrencilerin Yükseköğretimde Öğrenci Yaşamına İlişkin olarak, 2547 sayılı Kanununun 46. ve 47.maddelerine istinaden öğrencilerin dersler dışındaki boş zamanlarında kampüs içindeki sosyal alanlardan etkin bir şekilde faydalanabilmesi için Yüksek Öğretim Kurumları, Mediko-Sosyal Sağlık, Kültür ve Spor İşleri Dairesi Uygulama Yönetmeliği çerçevesinde faaliyetler yürütülmektedir.

EKONOMİK KOD	2025 Bütçe	2025 Harcama (Haziran)	2026 Bütçe	2027 Tahmin	2028 Tahmin
<i>Personel Giderleri</i>	2.745.000	1.406.645	3.926.000	4.359.000	4.710.000
<i>Sosyal Güvenlik Kurumuna Devlet Primi Giderleri</i>	455.000	42.617	674.000	753.000	814.000
<i>Mal ve Hizmet Alım Giderleri</i>	2.157.000	725.659	1.583.000	1.766.000	1.945.000
<i>Faiz Giderleri</i>					
<i>Cari Transferler</i>					
<i>Sermaye Giderleri</i>					
<i>Sermaye Transferleri</i>					
<i>Borç Verme</i>					
BÜTÇE İÇİ TOPLAM KAYNAK	5.357.000	2.174.921	6.183.000	6.878.000	7.469.000
<i>Döner Sermaye</i>					
<i>Özel Hesap</i>					
<i>Diğer Bütçe Dışı Kaynak</i>					
BÜTÇE DIŞI TOPLAM KAYNAK					
FAALİYET MALİYETİ TOPLAMI	5.357.000	2.174.921	6.183.000	6.878.000	7.469.000

FAALİYET MALİYETLERİ TABLOSU

İdare Adı	MUŞ ALPARSLAN ÜNİVERSİTESİ
Program Adı	YÜKSEKÖĞRETİM
Alt Program Adı	YÜKSEKÖĞRETİMDE ÖĞRENCİ YAŞAMI
Alt Program Hedefi	Yükseköğretim öğrencilerine sunulan beslenme ve barınma hizmetlerinin kalitesinin artırılması; öğrencilerin kişisel ve sosyal gelişimi desteklenerek yaşam kalitesinin yükseltilmesi
Faaliyet Adı	Yükseköğretimde Sağlık Hizmetleri
Açıklama	Üniversitemizde öğrenim gören öğrencilerin Yükseköğretimde Sağlık Hizmetlerine ilişkin faaliyetler, 2547 sayılı Kanununun 46. ve 47.maddelerine istinaden Yüksek Öğretim Kurumları, Mediko-Sosyal Sağlık, Kültür ve Spor İşleri Dairesi Uygulama Yönetmeliği çerçevesinde yürütülmektedir.

EKONOMİK KOD	2025 Bütçe	2025 Harcama (Haziran)	2026 Bütçe	2027 Tahmin	2028 Tahmin
<i>Personel Giderleri</i>					
<i>Sosyal Güvenlik Kurumuna Devlet Primi Giderleri</i>					
<i>Mal ve Hizmet Alım Giderleri</i>	11.000	3.040	13.000	15.000	16.000
<i>Faiz Giderleri</i>					
<i>Cari Transferler</i>					
<i>Sermaye Giderleri</i>					
<i>Sermaye Transferleri</i>					
<i>Borç Verme</i>					
BÜTÇE İÇİ TOPLAM KAYNAK	11.000	3.040	13.000	15.000	16.000
<i>Döner Sermaye</i>					
<i>Özel Hesap</i>					
<i>Diğer Bütçe Dışı Kaynak</i>					
BÜTÇE DIŞI TOPLAM KAYNAK					
FAALİYET MALİYETİ TOPLAMI	11.000	3.040	13.000	15.000	16.000

FAALİYET MALİYETLERİ TABLOSU

İdare Adı MUŞ ALPARSLAN ÜNİVERSİTESİ

Program Adı YÖNETİM VE DESTEK PROGRAMI

Alt Program Adı TEFTİŞ, DENETİM VE DANIŞMANLIK HİZMETLERİ

Alt Program Hedefi

Faaliyet Adı Hukuki Danışmanlık ve Muhakemat Hizmetleri

Açıklama Üniversitemizin taraf olduğu adli ve idari davalar, iç ve dış tahkim yargılaması, icra işlemleri ve yargıya intikal eden diğer her türlü hukuki uyuşmazlıklarda; idari hizmetlere ilişkin mevzuat, sözleşme, şartname v e uyuşmazlıklar ile ilgili işlemlerin koordine edilmesi, izlenmesi ve denetlenmesi gibi iş, işlem ve süreçlerin faaliyetleri sürdürülmektedir.

EKONOMİK KOD	2025 Bütçe	2025 Harcama (Haziran)	2026 Bütçe	2027 Tahmin	2028 Tahmin
<i>Personel Giderleri</i>	5.691.000	1.299.492	7.866.000	8.775.000	9.563.000
<i>Sosyal Güvenlik Kurumuna Devlet Primi Giderleri</i>	416.000	146.102	576.000	642.000	700.000
<i>Mal ve Hizmet Alım Giderleri</i>					
<i>Faiz Giderleri</i>					
<i>Cari Transferler</i>					
<i>Sermaye Giderleri</i>					
<i>Sermaye Transferleri</i>					
<i>Borç Verme</i>					
BÜTÇE İÇİ TOPLAM KAYNAK	6.107.000	1.445.595	8.442.000	9.417.000	10.263.000
<i>Döner Sermaye</i>					
<i>Özel Hesap</i>					
<i>Diğer Bütçe Dışı Kaynak</i>					
BÜTÇE DIŞI TOPLAM KAYNAK					
FAALİYET MALİYETİ TOPLAMI	6.107.000	1.445.595	8.442.000	9.417.000	10.263.000

FAALİYET MALİYETLERİ TABLOSU

İdare Adı MUŞ ALPARSLAN ÜNİVERSİTESİ

Program Adı YÖNETİM VE DESTEK PROGRAMI

Alt Program Adı ÜST YÖNETİM, İDARI VE MALİ HİZMETLER

Alt Program Hedefi

Faaliyet Adı Bilgi Teknolojilerine Yönelik Faaliyetler

Açıklama Üniversitemizin bilgi işlem sistemlerinin işletilmesi ve geliştirilmesi ile teknolojik kapasitelerini artırılmasına yönelik iş, işlem ve süreçler, aşağıda belirtilen mevzuat hükümlerine göre yürütülmektedir.

Dayanak
5809 sayılı Elektronik Haberleşme Kanunu,
5070 sayılı Elektronik İmza Kanunu,
6698 sayılı Kişisel Verilerin Korunması Kanunu,
4734 sayılı Kamu İhale Kanunu

EKONOMİK KOD	2025 Bütçe	2025 Harcama (Haziran)	2026 Bütçe	2027 Tahmin	2028 Tahmin
<i>Personel Giderleri</i>	9.602.000	3.512.825	13.211.000	14.737.000	16.064.000
<i>Sosyal Güvenlik Kurumuna Devlet Primi Giderleri</i>	922.000	488.555	1.276.000	1.423.000	1.551.000
<i>Mal ve Hizmet Alım Giderleri</i>	50.000		60.000	66.000	72.000
<i>Faiz Giderleri</i>					
<i>Cari Transferler</i>					
<i>Sermaye Giderleri</i>					
<i>Sermaye Transferleri</i>					
<i>Borç Verme</i>					
BÜTÇE İÇİ TOPLAM KAYNAK	10.574.000	4.001.380	14.547.000	16.226.000	17.687.000
<i>Döner Sermaye</i>					
<i>Özel Hesap</i>					
<i>Diğer Bütçe Dışı Kaynak</i>					
BÜTÇE DIŞI TOPLAM KAYNAK					
FAALİYET MALİYETİ TOPLAMI	10.574.000	4.001.380	14.547.000	16.226.000	17.687.000

FAALİYET MALİYETLERİ TABLOSU

İdare Adı	MUŞ ALPARSLAN ÜNİVERSİTESİ
Program Adı	YÖNETİM VE DESTEK PROGRAMI
Alt Program Adı	ÜST YÖNETİM, İDARI VE MALİ HİZMETLER
Alt Program Hedefi	
Faaliyet Adı	Genel Destek Hizmetleri
Açıklama	Üniversitemizin tüm programlarına hizmet eden temizlik, güvenlik, aydınlatma, ısıtma, onarım, taşıma ve benzeri mal ve hizmetlerin temini, fiziki çalışma ortamlarının düzenlenmesi, genel evrak ve arşiv hizmetlerinin yürütülmesi gibi iş, işlem ve süreçler 124 sayılı KHK hükümleri çerçevesinde yürütülecektir.

EKONOMİK KOD	2025 Bütçe	2025 Harcama (Haziran)	2026 Bütçe	2027 Tahmin	2028 Tahmin
<i>Personel Giderleri</i>	76.945.000	43.760.391	103.350.000	115.093.000	125.452.000
<i>Sosyal Güvenlik Kurumuna Devlet Primi Giderleri</i>	7.555.000	5.205.864	10.669.000	11.884.000	12.953.000
<i>Mal ve Hizmet Alım Giderleri</i>	13.321.000	4.468.220	15.948.000	17.695.000	19.113.000
<i>Faiz Giderleri</i>					
<i>Cari Transferler</i>	3.383.000	1.194.367	4.329.000	4.797.000	5.181.000
<i>Sermaye Giderleri</i>	6.000.000	280.184	6.000.000		
<i>Sermaye Transferleri</i>					
<i>Borç Verme</i>					
BÜTÇE İÇİ TOPLAM KAYNAK	107.204.000	54.909.026	140.296.000	149.469.000	162.699.000
<i>Döner Sermaye</i>					
<i>Özel Hesap</i>					
<i>Diğer Bütçe Dışı Kaynak</i>					
BÜTÇE DIŞI TOPLAM KAYNAK					
FAALİYET MALİYETİ TOPLAMI	107.204.000	54.909.026	140.296.000	149.469.000	162.699.000

FAALİYET MALİYETLERİ TABLOSU

İdare Adı MUŞ ALPARSLAN ÜNİVERSİTESİ

Program Adı YÖNETİM VE DESTEK PROGRAMI

Alt Program Adı ÜST YÖNETİM, İDARİ VE MALİ HİZMETLER

Alt Program Hedefi

Faaliyet Adı İnşaat ve Yapı İşlerinin Yürütülmesi

Üniversitemize kayıtlı olan taşınmazlara ilişkin her türlü yapım, kiralama, satım, trampa, işletme, bakım onarım ve benzeri iş, işlem ve süreçlerin yürütülmesine yönelik giderler aşağıda belirtilen mevzuat kapsamında bu faaliyette izlenecektir.

Açıklama Dayanak;
4734 sayılı Kamu İhale Kanunu,
5018 sayılı Kamu Mali Yönetimi ve Kontrol Kanunu
2886 sayılı Devlet İhale Kanunu
Hazine Taşınmazlarının İdaresi Hakkında Yönetmelik

EKONOMİK KOD	2025 Bütçe	2025 Harcama (Haziran)	2026 Bütçe	2027 Tahmin	2028 Tahmin
<i>Personel Giderleri</i>	38.409.000	21.995.289	52.730.000	58.822.000	64.115.000
<i>Sosyal Güvenlik Kurumuna Devlet Primi Giderleri</i>	3.776.000	2.478.753	5.225.000	5.830.000	6.354.000
<i>Mal ve Hizmet Alım Giderleri</i>	699.000	419.165	837.000	929.000	1.003.000
<i>Faiz Giderleri</i>					
<i>Cari Transferler</i>					
<i>Sermaye Giderleri</i>					
<i>Sermaye Transferleri</i>					
<i>Borç Verme</i>					
BÜTÇE İÇİ TOPLAM KAYNAK	42.884.000	24.893.208	58.792.000	65.581.000	71.472.000
<i>Döner Sermaye</i>					
<i>Özel Hesap</i>					
<i>Diğer Bütçe Dışı Kaynak</i>					
BÜTÇE DIŞI TOPLAM KAYNAK					
FAALİYET MALİYETİ TOPLAMI	42.884.000	24.893.208	58.792.000	65.581.000	71.472.000

FAALİYET MALİYETLERİ TABLOSU

İdare Adı	MUŞ ALPARSLAN ÜNİVERSİTESİ
Program Adı	YÖNETİM VE DESTEK PROGRAMI
Alt Program Adı	ÜST YÖNETİM, İDARİ VE MALİ HİZMETLER
Alt Program Hedefi	
Faaliyet Adı	İnsan Kaynakları Yönetimine İlişkin Faaliyetler
Açıklama	Üniversitemizin personel planlanmasının yapılması; personel atama, nakil, terfi, emeklilik ve benzeri özlük işlemlerinin yürütülmesi; insan kaynağı kapasitenin artırılmasına yönelik eğitimlerin planlanması ve düzenlenmesi gibi iş, işlem ve süreçler bu faaliyetlerde sürdürülecektir. Dayanak 2547 sayılı Yükseköğretim Kanunu, 657 sayılı Devlet Memurları Kanunu, 2914 sayılı Personel Kanunu,

EKONOMİK KOD	2025 Bütçe	2025 Harcama (Haziran)	2026 Bütçe	2027 Tahmin	2028 Tahmin
<i>Personel Giderleri</i>	11.729.000	5.567.368	16.161.000	18.027.000	19.650.000
<i>Sosyal Güvenlik Kurumuna Devlet Primi Giderleri</i>	1.191.000	694.815	1.648.000	1.839.000	2.004.000
<i>Mal ve Hizmet Alım Giderleri</i>	160.000		191.000	212.000	229.000
<i>Faiz Giderleri</i>					
<i>Cari Transferler</i>	18.203.000	9.323.616	23.700.000	26.260.000	28.360.000
<i>Sermaye Giderleri</i>					
<i>Sermaye Transferleri</i>					
<i>Borç Verme</i>					
BÜTÇE İÇİ TOPLAM KAYNAK	31.283.000	15.585.799	41.700.000	46.338.000	50.243.000
<i>Döner Sermaye</i>					
<i>Özel Hesap</i>					
<i>Diğer Bütçe Dışı Kaynak</i>					
BÜTÇE DIŞI TOPLAM KAYNAK					
FAALİYET MALİYETİ TOPLAMI	31.283.000	15.585.799	41.700.000	46.338.000	50.243.000

FAALİYET MALİYETLERİ TABLOSU

İdare Adı	MUŞ ALPARSLAN ÜNİVERSİTESİ
Program Adı	YÖNETİM VE DESTEK PROGRAMI
Alt Program Adı	ÜST YÖNETİM, İDARI VE MALİ HİZMETLER
Alt Program Hedefi	
Faaliyet Adı	Özel Kalem Hizmetleri

EKONOMİK KOD	2025 Bütçe	2025 Harcama (Haziran)	2026 Bütçe	2027 Tahmin	2028 Tahmin
<i>Personel Giderleri</i>					
<i>Sosyal Güvenlik Kurumuna Devlet Primi Giderleri</i>					
<i>Mal ve Hizmet Alım Giderleri</i>	798.000	129.860	955.000	1.059.000	1.145.000
<i>Faiz Giderleri</i>					
<i>Cari Transferler</i>					
<i>Sermaye Giderleri</i>					
<i>Sermaye Transferleri</i>					
<i>Borç Verme</i>					
BÜTÇE İÇİ TOPLAM KAYNAK	798.000	129.860	955.000	1.059.000	1.145.000
<i>Döner Sermaye</i>					
<i>Özel Hesap</i>					
<i>Diğer Bütçe Dışı Kaynak</i>					
BÜTÇE DIŞI TOPLAM KAYNAK					
FAALİYET MALİYETİ TOPLAMI	798.000	129.860	955.000	1.059.000	1.145.000

FAALİYET MALİYETLERİ TABLOSU

İdare Adı	MUŞ ALPARSLAN ÜNİVERSİTESİ
Program Adı	YÖNETİM VE DESTEK PROGRAMI
Alt Program Adı	ÜST YÖNETİM, İDARİ VE MALİ HİZMETLER
Alt Program Hedefi	
Faaliyet Adı	Strateji Geliştirme ve Mali Hizmetler
Açıklama	Üniversite üst yönetimi tarafından yürütülen ve tüm programlara hizmet eder nitelikte olan mali yönetim ve kontrole ilişkin iş, işlem ve süreçlere yönelik faaliyetler sürdürülecektir. Dayanak 5018 sayılı Kamu Mali Yönetimi ve Kontrol Kanunu, Merkezi Yönetim Bütçe Kanunu

EKONOMİK KOD	2025 Bütçe	2025 Harcama (Haziran)	2026 Bütçe	2027 Tahmin	2028 Tahmin
<i>Personel Giderleri</i>	7.029.000	2.833.951	9.666.000	10.782.000	11.753.000
<i>Sosyal Güvenlik Kurumuna Devlet Primi Giderleri</i>	754.000	360.477	1.043.000	1.164.000	1.269.000
<i>Mal ve Hizmet Alım Giderleri</i>	63.000	8.459	75.000	84.000	90.000
<i>Faiz Giderleri</i>					
<i>Cari Transferler</i>					
<i>Sermaye Giderleri</i>					
<i>Sermaye Transferleri</i>					
<i>Borç Verme</i>					
BÜTÇE İÇİ TOPLAM KAYNAK	7.846.000	3.202.888	10.784.000	12.030.000	13.112.000
<i>Döner Sermaye</i>					
<i>Özel Hesap</i>					
<i>Diğer Bütçe Dışı Kaynak</i>					
BÜTÇE DIŞI TOPLAM KAYNAK					
FAALİYET MALİYETİ TOPLAMI	7.846.000	3.202.888	10.784.000	12.030.000	13.112.000

FAALİYET MALİYETLERİ TABLOSU

İdare Adı MUŞ ALPARSLAN ÜNİVERSİTESİ

Program Adı YÖNETİM VE DESTEK PROGRAMI

Alt Program Adı ÜST YÖNETİM, İDARİ VE MALİ HİZMETLER

Alt Program Hedefi

Faaliyet Adı Taşınmaz Mal Gelirleriyle Yürütülecek Hizmetler

İlgili mevzuatlar çerçevesinde, Üniversitemiz mülkiyetinde bulunan kantin, kafeterya, çay ocağı vb. taşınmazların Üniversitemiz paydaşlarının kullanımına sunulması amacıyla kiralanması, bakım-onarımı vb. süreçlerinin yürütülmesidir.

Açıklama

EKONOMİK KOD	2025 Bütçe	2025 Harcama (Haziran)	2026 Bütçe	2027 Tahmin	2028 Tahmin
<i>Personel Giderleri</i>					
<i>Sosyal Güvenlik Kurumuna Devlet Primi Giderleri</i>					
<i>Mal ve Hizmet Alım Giderleri</i>	4.104.000	198.720	4.913.000	5.452.000	5.888.000
<i>Faiz Giderleri</i>					
<i>Cari Transferler</i>					
<i>Sermaye Giderleri</i>					
<i>Sermaye Transferleri</i>					
<i>Borç Verme</i>					
BÜTÇE İÇİ TOPLAM KAYNAK	4.104.000	198.720	4.913.000	5.452.000	5.888.000
<i>Döner Sermaye</i>					
<i>Özel Hesap</i>					
<i>Diğer Bütçe Dışı Kaynak</i>					
BÜTÇE DIŞI TOPLAM KAYNAK					
FAALİYET MALİYETİ TOPLAMI	4.104.000	198.720	4.913.000	5.452.000	5.888.000

FAALİYET MALİYETLERİ TABLOSU

İdare Adı	MUŞ ALPARSLAN ÜNİVERSİTESİ
Program Adı	YÖNETİM VE DESTEK PROGRAMI
Alt Program Adı	ÜST YÖNETİM, İDARİ VE MALİ HİZMETLER
Alt Program Hedefi	
Faaliyet Adı	Yükseköğretimde Öğrencilere Yönelik İdari Hizmetler
Açıklama	Üniversitemiz öğrencilerine yönelik yürütülmesi gereken idari hizmet faaliyetleri; 124 sayılı KHK hükümleri çerçevesinde yürütülecektir.

EKONOMİK KOD	2025 Bütçe	2025 Harcama (Haziran)	2026 Bütçe	2027 Tahmin	2028 Tahmin
<i>Personel Giderleri</i>	18.116.000	8.487.039	24.879.000	27.753.000	30.251.000
<i>Sosyal Güvenlik Kurumuna Devlet Primi Giderleri</i>	1.888.000	1.019.817	2.613.000	2.914.000	3.177.000
<i>Mal ve Hizmet Alım Giderleri</i>					
<i>Faiz Giderleri</i>					
<i>Cari Transferler</i>					
<i>Sermaye Giderleri</i>					
<i>Sermaye Transferleri</i>					
<i>Borç Verme</i>					
BÜTÇE İÇİ TOPLAM KAYNAK	20.004.000	9.506.856	27.492.000	30.667.000	33.428.000
<i>Döner Sermaye</i>					
<i>Özel Hesap</i>					
<i>Diğer Bütçe Dışı Kaynak</i>					
BÜTÇE DIŞI TOPLAM KAYNAK					
FAALİYET MALİYETİ TOPLAMI	20.004.000	9.506.856	27.492.000	30.667.000	33.428.000

C. İdarenin Toplam Kaynak İhtiyacı

1. Tablo 4: Program, Alt Program ve Faaliyetler Düzeyinde İdare Performans Programı Maliyeti

PROGRAM SINIFLANDIRMASI	2026			2027			2028		
	BÜTÇE İÇİ	BÜTÇE DIŞI	TOPLAM	BÜTÇE İÇİ	BÜTÇE DIŞI	TOPLAM	BÜTÇE İÇİ	BÜTÇE DIŞI	TOPLAM
ARAŞTIRMA, GELİŞTİRME VE YENİLİK	23.115.000	1.500.000	24.615.000	27.970.000	1.600.000	29.570.000	31.408.000	1.700.000	33.108.000
ARAŞTIRMA ALTYAPILARI	18.000.000	0	18.000.000	22.273.000	0	22.273.000	25.270.000	0	25.270.000
<i>Yükseköğretim Kurumları Araştırma Altyapısı Kurulması ve Geliştirilmesi</i>	18.000.000	0	18.000.000	22.273.000	0	22.273.000	25.270.000	0	25.270.000
YÜKSEKÖĞRETİMDE BİLİMSEL ARAŞTIRMA VE GELİŞTİRME	5.115.000	1.500.000	6.615.000	5.697.000	1.600.000	7.297.000	6.138.000	1.700.000	7.838.000
<i>Yükseköğretim Kurumlarının Bilimsel Araştırma Projeleri</i>	5.115.000	1.500.000	6.615.000	5.697.000	1.600.000	7.297.000	6.138.000	1.700.000	7.838.000
GENEL TOPLAM	23.115.000	1.500.000	24.615.000	27.970.000	1.600.000	29.570.000	31.408.000	1.700.000	33.108.000

PROGRAM SINIFLANDIRMASI	2026			2027			2028		
	BÜTÇE İÇİ	BÜTÇE DIŞI	TOPLAM	BÜTÇE İÇİ	BÜTÇE DIŞI	TOPLAM	BÜTÇE İÇİ	BÜTÇE DIŞI	TOPLAM
HAYAT BOYU ÖĞRENME	0	10.000.000	10.000.000	0	11.000.000	11.000.000	0	12.000.000	12.000.000
YÜKSEKÖĞRETİM KURUMLARI SÜREKLİ EĞİTİM FAALİYETLERİ	0	10.000.000	10.000.000	0	11.000.000	11.000.000	0	12.000.000	12.000.000
<i>Toplum Hizmetine Sunulan Eğitim Programları, Kurs ve Seminerler</i>	0	10.000.000	10.000.000	0	11.000.000	11.000.000	0	12.000.000	12.000.000
GENEL TOPLAM	0	10.000.000	10.000.000	0	11.000.000	11.000.000	0	12.000.000	12.000.000

PROGRAM SINIFLANDIRMASI	2026			2027			2028		
	BÜTÇE İÇİ	BÜTÇE DIŐI	TOPLAM	BÜTÇE İÇİ	BÜTÇE DIŐI	TOPLAM	BÜTÇE İÇİ	BÜTÇE DIŐI	TOPLAM
TEDAVİ EDİCİ SAĐLIK	40.000.000	0	40.000.000	49.496.000	0	49.496.000	56.156.000	0	56.156.000
TEDAVİ HİZMETLERİ	40.000.000	0	40.000.000	49.496.000	0	49.496.000	56.156.000	0	56.156.000
<i>Ağız ve Diő Sađlığı Hizmetleri</i>	40.000.000	0	40.000.000	49.496.000	0	49.496.000	56.156.000	0	56.156.000
GENEL TOPLAM	40.000.000	0	40.000.000	49.496.000	0	49.496.000	56.156.000	0	56.156.000

PROGRAM SINIFLANDIRMASI	2026			2027			2028		
	BÜTÇE İÇİ	BÜTÇE DIŐI	TOPLAM	BÜTÇE İÇİ	BÜTÇE DIŐI	TOPLAM	BÜTÇE İÇİ	BÜTÇE DIŐI	TOPLAM
YÜKSEKÖĐRETİM	1.906.901.000	0	1.906.901.000	2.150.406.000	0	2.150.406.000	2.348.842.000	0	2.348.842.000
ÖN LİSANS EĐİTİMİ, LİSANS EĐİTİMİ VE LİSANSÜSTÜ EĐİTİM	1.868.032.000	0	1.868.032.000	2.107.268.000	0	2.107.268.000	2.302.201.000	0	2.302.201.000
<i>Doktora ve Tıpta Uzmanlık Eđitimi</i>	36.751.000	0	36.751.000	40.983.000	0	40.983.000	44.689.000	0	44.689.000
<i>Yükseköđretim Kurumları Bilgi ve Kültürel Kaynaklar ile Sportif Altyapının Geliştirilmesi Hizmetleri</i>	14.885.000	0	14.885.000	12.141.000	0	12.141.000	13.234.000	0	13.234.000
<i>Yükseköđretim Kurumları Birinci Öđretim</i>	1.814.867.000	0	1.814.867.000	2.052.438.000	0	2.052.438.000	2.242.419.000	0	2.242.419.000
<i>Yükseköđretim Kurumları Tezsiz Yüksek Lisans</i>	1.529.000	0	1.529.000	1.706.000	0	1.706.000	1.859.000	0	1.859.000
YÜKSEKÖĐRETİMDE ÖĐRENCİ YAŐAMI	38.869.000	0	38.869.000	43.138.000	0	43.138.000	46.641.000	0	46.641.000
<i>Yükseköđretimde Beslenme Hizmetleri</i>	31.946.000	0	31.946.000	35.438.000	0	35.438.000	38.285.000	0	38.285.000
<i>Yükseköđretimde Kültür ve Spor Hizmetleri</i>	727.000	0	727.000	807.000	0	807.000	871.000	0	871.000
<i>Yükseköđretimde Öđrenci Yaőamına İliŐkin Diđer Hizmetler</i>	6.183.000	0	6.183.000	6.878.000	0	6.878.000	7.469.000	0	7.469.000
<i>Yükseköđretimde Sađlık Hizmetleri</i>	13.000	0	13.000	15.000	0	15.000	16.000	0	16.000
GENEL TOPLAM	1.906.901.000	0	1.906.901.000	2.150.406.000	0	2.150.406.000	2.348.842.000	0	2.348.842.000

PROGRAM SINIFLANDIRMASI	2026			2027			2028		
	BÜTÇE İÇİ	BÜTÇE DIŞI	TOPLAM	BÜTÇE İÇİ	BÜTÇE DIŞI	TOPLAM	BÜTÇE İÇİ	BÜTÇE DIŞI	TOPLAM
YÖNETİM VE DESTEK PROGRAMI	307.921.000	0	307.921.000	336.239.000	0	336.239.000	365.937.000	0	365.937.000
TEFTİŞ, DENETİM VE DANIŞMANLIK HİZMETLERİ	8.442.000	0	8.442.000	9.417.000	0	9.417.000	10.263.000	0	10.263.000
<i>Hukuki Danışmanlık ve Muhakemat Hizmetleri</i>	8.442.000	0	8.442.000	9.417.000	0	9.417.000	10.263.000	0	10.263.000
ÜST YÖNETİM, İDARİ VE MALİ HİZMETLER	299.479.000	0	299.479.000	326.822.000	0	326.822.000	355.674.000	0	355.674.000
<i>Bilgi Teknolojilerine Yönelik Faaliyetler</i>	14.547.000	0	14.547.000	16.226.000	0	16.226.000	17.687.000	0	17.687.000
<i>Genel Destek Hizmetleri</i>	140.296.000	0	140.296.000	149.469.000	0	149.469.000	162.699.000	0	162.699.000
<i>İnşaat ve Yapı İşlerinin Yürütülmesi</i>	58.792.000	0	58.792.000	65.581.000	0	65.581.000	71.472.000	0	71.472.000
<i>İnsan Kaynakları Yönetimine İlişkin Faaliyetler</i>	41.700.000	0	41.700.000	46.338.000	0	46.338.000	50.243.000	0	50.243.000
<i>Özel Kalem Hizmetleri</i>	955.000	0	955.000	1.059.000	0	1.059.000	1.145.000	0	1.145.000
<i>Strateji Geliştirme ve Mali Hizmetler</i>	10.784.000	0	10.784.000	12.030.000	0	12.030.000	13.112.000	0	13.112.000
<i>Taşınmaz Mal Gelirleriyle Yürütülecek Hizmetler</i>	4.913.000	0	4.913.000	5.452.000	0	5.452.000	5.888.000	0	5.888.000
<i>Yükseköğretimde Öğrencilere Yönelik İdari Hizmetler</i>	27.492.000	0	27.492.000	30.667.000	0	30.667.000	33.428.000	0	33.428.000
GENEL TOPLAM	307.921.000	0	307.921.000	336.239.000	0	336.239.000	365.937.000	0	365.937.000

2. Tablo 5: Ekonomik Sınıflandırma Düzeyinde İdare Performans Programı Maliyeti

EKONOMİK KOD	2026				2027				2028			
	HİZMET PROGRAMLARI TOPLAM	YÖNETİM VE DESTEK PROGRAMI	PROGRAM DIŐI GİDERLER	TOPLAM	HİZMET PROGRAMLARI TOPLAM	YÖNETİM VE DESTEK PROGRAMI	PROGRAM DIŐI GİDERLER	TOPLAM	HİZMET PROGRAMLARI TOPLAM	YÖNETİM VE DESTEK PROGRAMI	PROGRAM DIŐI GİDERLER	TOPLAM
<i>Personel Giderleri</i>	1.392.615.000	227.863.000		1.620.478.000	1.551.652.000	253.989.000		1.805.641.000	1.689.728.000	276.848.000		1.966.576.000
<i>Sosyal Güvenlik Kurumuna Devlet Primi Giderleri</i>	140.223.000	23.050.000		163.273.000	156.025.000	25.696.000		181.721.000	169.731.000	28.008.000		197.739.000
<i>Mal ve Hizmet Alım Giderleri</i>	220.178.000	22.979.000		243.157.000	244.255.000	25.497.000		269.752.000	263.876.000	27.540.000		291.416.000
<i>Faiz Giderleri</i>				0				0				0
<i>Cari Transferler</i>		28.029.000		28.029.000		31.057.000		31.057.000		33.541.000		33.541.000
<i>Sermaye Giderleri</i>	217.000.000	6.000.000		223.000.000	275.940.000	0		275.940.000	313.071.000	0		313.071.000
<i>Sermaye Transferleri</i>				0				0				0
<i>Borç Verme</i>				0				0				0

EKONOMİK KOD	2026				2027				2028			
	HİZMET PROGRAMLARI TOPLAM	YÖNETİM VE DESTEK PROGRAMI	PROGRAM DIŐI GİDERLER	TOPLAM	HİZMET PROGRAMLARI TOPLAM	YÖNETİM VE DESTEK PROGRAMI	PROGRAM DIŐI GİDERLER	TOPLAM	HİZMET PROGRAMLARI TOPLAM	YÖNETİM VE DESTEK PROGRAMI	PROGRAM DIŐI GİDERLER	TOPLAM
<i>Yedek Ödenekler</i>				0				0				0
BÜTÇE İÇİ TOPLAM KAYNAK	1.970.016.000	307.921.000	0	2.277.937.000	2.227.872.000	336.239.000	0	2.564.111.000	2.436.406.000	365.937.000	0	2.802.343.000
<i>Döner Sermaye</i>	10.000.000			10.000.000	11.000.000			11.000.000	12.000.000			12.000.000
<i>Özel Hesap</i>	0			0	0			0	0			0
<i>Diğer Bütçe Dışı Kaynak</i>	1.500.000			1.500.000	1.600.000			1.600.000	1.700.000			1.700.000
BÜTÇE DIŐI TOPLAM KAYNAK	11.500.000	0	0	11.500.000	12.600.000	0	0	12.600.000	13.700.000	0	0	13.700.000
GENEL TOPLAM	1.981.516.000	307.921.000	0	2.289.437.000	2.240.472.000	336.239.000	0	2.576.711.000	2.450.106.000	365.937.000	0	2.816.043.000

III. Ekler

Ek-1: Faaliyetlerden Sorumlu Harcama Birimlerine İlişkin Tablo

İdare Adı : MUŞ ALPARSLAN ÜNİVERSİTESİ
Yıl : 2026(KBÖ)

PROGRAM	ALT PROGRAM	FAALİYET	SORUMLU HARCAMA BİRİMİ
Araştırma, Geliştirme ve Yenilik	Araştırma Altyapıları	Yükseköğretim Kurumları Araştırma Altyapısı Kurulması ve Geliştirilmesi	İdari ve Mali İşler Daire Başkanlığı
	Yükseköğretimde Bilimsel Araştırma ve Geliştirme	Yükseköğretim Kurumlarının Bilimsel Araştırma Projeleri	Özel Kalem (Rektörlük)
Tedavi Edici Sağlık	Tedavi Hizmetleri	Ağız ve Diş Sağlığı Hizmetleri	Yapı İşleri ve Teknik Daire Başkanlığı
Yükseköğretim	Ön Lisans Eğitimi, Lisans Eğitimi ve Lisansüstü Eğitim	Doktora ve Tıpta Uzmanlık Eğitimi	Fen Bilimleri Enstitüsü, Sosyal Bilimler Enstitüsü
		Yükseköğretim Kurumları Bilgi ve Kültürel Kaynaklar ile Sportif Altyapının Geliştirilmesi Hizmetleri	Kütüphane ve Dokümantasyon Daire Başkanlığı
		Yükseköğretim Kurumları Birinci Öğretim	Özel Kalem (Rektörlük), İdari ve Mali İşler Daire Başkanlığı, Yapı İşleri ve Teknik Daire Başkanlığı, Sağlık Hizmetleri Meslek Yüksekokulu, Fen-Edebiyat Fakültesi, Mühendislik Mimarlık Fakültesi, Teknik Bilimler Meslek Yüksekokulu, Malazgirt Meslek Yüksekokulu, Eğitim Fakültesi, İktisadi ve İdari Bilimler Fakültesi, İletişim Fakültesi, İlahiyat Fakültesi, Uygulamalı Bilimler Fakültesi, Spor Bilimleri Fakültesi, Sosyal Bilimler Meslek Yüksekokulu, Muş Varto Meslek Yüksekokulu, Bulanık Meslek Yüksekokulu, Sağlık Bilimleri Fakültesi, Diş Hekimliği Fakültesi, Yabancı Diller Yüksekokulu
		Yükseköğretim Kurumları Tezsiz Yüksek Lisans	Fen Bilimleri Enstitüsü, Sosyal Bilimler Enstitüsü
	Yükseköğretimde Öğrenci Yaşamı	Yükseköğretimde Beslenme Hizmetleri	Sağlık, Kültür ve Spor Daire Başkanlığı
		Yükseköğretimde Kültür ve Spor Hizmetleri	Sağlık, Kültür ve Spor Daire Başkanlığı
		Yükseköğretimde Öğrenci Yaşamına İlişkin Diğer Hizmetler	İdari ve Mali İşler Daire Başkanlığı, Sağlık, Kültür ve Spor Daire Başkanlığı
		Yükseköğretimde Sağlık Hizmetleri	Sağlık, Kültür ve Spor Daire Başkanlığı

PROGRAM	ALT PROGRAM	FAALİYET	SORUMLU HARCAMA BİRİMİ
Yönetim ve Destek Programı	Teftiş, Denetim ve Danışmanlık Hizmetleri	Hukuki Danışmanlık ve Muhakemat Hizmetleri	Hukuk Müşavirliği
	Üst Yönetim, İdari ve Mali Hizmetler	Bilgi Teknolojilerine Yönelik Faaliyetler	Bilgi İşlem Daire Başkanlığı
		Genel Destek Hizmetleri	Özel Kalem (Genel Sekreterlik), İdari ve Mali İşler Daire Başkanlığı
		İnsan Kaynakları Yönetimine İlişkin Faaliyetler	Personel Daire Başkanlığı
		İnşaat ve Yapı İşlerinin Yürütülmesi	Yapı İşleri ve Teknik Daire Başkanlığı
		Özel Kalem Hizmetleri	Özel Kalem (Rektörlük)
		Strateji Geliştirme ve Mali Hizmetler	Strateji Geliştirme Daire Başkanlığı
		Taşınmaz Mal Gelirleriyle Yürütülecek Hizmetler	İdari ve Mali İşler Daire Başkanlığı, Yapı İşleri ve Teknik Daire Başkanlığı
		Yükseköğretimde Öğrencilere Yönelik İdari Hizmetler	Sağlık, Kültür ve Spor Daire Başkanlığı, Öğrenci İşleri Daire Başkanlığı

Ek-2: Performans Göstergelerinin İzlenmesinden Sorumlu Birimler

İdare Adı:	MUŞ ALPARSLAN ÜNİVERSİTESİ		
PROGRAM	ALT PROGRAM	PERFORMANS GÖSTERGELERİ	SORUMLU BİRİM
Araştırma, Geliştirme ve Yenilik	Araştırma Altyapıları	Araştırma altyapısı projesi tamamlanma oranı	Özel Kalem (Rektörlük)
	Yükseköğretimde Bilimsel Araştırma ve Geliştirme	AR-Ge'ye harcanan bütçenin toplam bütçeye oranı	Özel Kalem (Rektörlük)
		AR-Ge sonucu ortaya çıkan ürünlere ilişkin alınan patent sayısı	Özel Kalem (Rektörlük)
		Ar-Ge sonucu ticarileştirilen ürün sayısı	Özel Kalem (Rektörlük)
		Araştırma merkezleri gelir miktarı	Özel Kalem (Rektörlük)
		Araştırma merkezlerinin sanayi ile yaptığı proje sayısı	Özel Kalem (Rektörlük)
		BAP kapsamında desteklenen araştırma projeleri sayısı	Özel Kalem (Rektörlük)
		Öğretim elemanı başına düşen ar-ge proje sayısı	Özel Kalem (Rektörlük)
		Patent, faydalı model ve endüstriyel tasarım başvuru sayısı	Özel Kalem (Rektörlük)
		Ulusal ve uluslararası kuruluşlar tarafından desteklenen Ar-Ge projesi sayısı	Özel Kalem (Rektörlük)
		Uluslararası endekslerde yer alan bilimsel yayın sayısı	Özel Kalem (Rektörlük)

PROGRAM	ALT PROGRAM	PERFORMANS GÖSTERGELERİ	SORUMLU BİRİM
Hayat Boyu Öğrenme	Yükseköğretim Kurumları Sürekli Eğitim Faaliyetleri	Dezavantajlı gruplara yönelik sosyal entegrasyon ve kapsayıcılığa ilişkin yapılan faaliyet sayısı	Özel Kalem (Rektörlük)
		Eğitim programlarına başvuran kişi sayısı	Özel Kalem (Rektörlük)
		Mezunlara yönelik gerçekleştirilen faaliyet sayısı	Özel Kalem (Rektörlük)
		Sürekli Eğitim Merkezi (SEM) ve Dil Merkezi (DİLMER) tarafından mesleki eğitime yönelik verilen sertifika sayısı	Özel Kalem (Rektörlük)
		Tamamlanan sosyal sorumluluk projeleri sayısı	Özel Kalem (Rektörlük)
		Üniversitenin çevrecilik alanlarında aldığı ödül sayısı	Özel Kalem (Rektörlük)
Tedavi Edici Sağlık	Tedavi Hizmetleri	Ameliyat sayısı	
		Üniversite hastaneleri nitelikli yatak oranı	
		Üniversite hastaneleri yatak doluluk oranı	
		Yatan hasta sayısı	

PROGRAM	ALT PROGRAM	PERFORMANS GÖSTERGELERİ	SORUMLU BİRİM
Yükseköğretim	Öğretim Elemanlarına Sağlanan Burs ve Destekler	SCI, SCI-Expanded, SSCI ve AHCI kapsamındaki dergilerde öğretim elemanı başına düşen yayın sayısı	Özel Kalem (Rektörlük)
		Yükseköğretim Kurulu tarafından belirlenecek öncelikli alanlarda sağlanan burslardan yararlanan doktora öğrenci sayısı	Özel Kalem (Rektörlük)
		Yükseköğretim Kurulu tarafından sağlanan araştırma desteklerinden yararlananların sayısı	Özel Kalem (Rektörlük)
		Yükseköğretim Kurulu tarafından sağlanan yurt dışında yabancı dil yeterliliklerinin artırılmasına yönelik burslardan yararlanan sayısı	Özel Kalem (Rektörlük)
		Yükseköğretim Kurulu, Türkiye Bilimler Akademisi ve TÜBİTAK bilim, teşvik ve sanat ödülleri sayısı	Özel Kalem (Rektörlük)
	Ön Lisans Eğitimi, Lisans Eğitimi ve Lisansüstü Eğitim	Doktora eğitimini tamamlayanların sayısı	Özel Kalem (Rektörlük)
		Eğitim bilimleri kontenjan doluluk oranı	Özel Kalem (Rektörlük)
		Eğitimin program süresinde bitirilme oranı	Özel Kalem (Rektörlük))
		Fen bilimleri kontenjan doluluk oranı	Özel Kalem (Rektörlük)
		Kütüphanede bulunan basılı ve elektronik kaynak sayısı	Kütüphane ve Dokümantasyon Daire Başkanlığı

PROGRAM	ALT PROGRAM	PERFORMANS GÖSTERGELERİ	SORUMLU BİRİM
Yükseköğretim	Ön Lisans Eğitimi, Lisans Eğitimi ve Lisansüstü Eğitim	Kütüphanede bulunan öğrenci başına düşen basılı ve elektronik kaynak sayısı	Kütüphane ve Dokümantasyon Daire Başkanlığı
		Kütüphaneden yararlanan kişi sayısı	Kütüphane ve Dokümantasyon Daire Başkanlığı
		Lisansüstü öğrencilerin toplam öğrenciler içindeki payı	Özel Kalem (Rektörlük)
		Öğrenci başına düşen eğitim alanı	Yapı İşleri ve Teknik Daire Başkanlığı
		Öğrenci başına düşen kapalı alan	Yapı İşleri ve Teknik Daire Başkanlığı
		Öğrenci değişim programlarından yararlanan öğrencilerin oranı	Özel Kalem (Rektörlük)
		Öğretim üyesi başına düşen öğrenci sayısı	Özel Kalem (Rektörlük)
		Sağlık bilimleri kontenjan doluluk oranı	
		Sosyal bilimler kontenjan doluluk oranı	
		Teknokent veya Teknoloji Transfer Ofisi (TTO) projelerine katılan öğrenci sayısı	Özel Kalem (Rektörlük)
		Uluslararası kuruluşlarla ortak uygulanan eğitim programı sayısı	Özel Kalem (Rektörlük)

PROGRAM	ALT PROGRAM	PERFORMANS GÖSTERGELERİ	SORUMLU BİRİM
Yükseköğretim	Ön Lisans Eğitimi, Lisans Eğitimi ve Lisansüstü Eğitim	Yabancı dilde eğitim veren program sayısı	
		Yabancı uyruklu akademisyen sayısı	Özel Kalem (Rektörlük)
		Yabancı uyruklu öğrenci sayısı	Öğrenci İşleri Daire Başkanlığı
		Yan dal ve çift ana dal programından mezun olanların toplam mezun sayısına oranı	Öğrenci İşleri Daire Başkanlığı
	Yükseköğretimde Öğrenci Yaşamı	Barınma hizmetlerinden yararlanan öğrenci sayısı	Sağlık, Kültür ve Spor Daire Başkanlığı
		Beslenme hizmetlerinden yararlanan öğrenci sayısı	Sağlık, Kültür ve Spor Daire Başkanlığı
		Öğrenci başına düşen sosyal donatı alanı	Yapı İşleri ve Teknik Daire Başkanlığı
		Öğrenci kulüp ve topluluk sayısı	Sağlık, Kültür ve Spor Daire Başkanlığı
		Sosyal, kültürel ve sportif faaliyet sayısı	Sağlık, Kültür ve Spor Daire Başkanlığı
		Yükseköğretimde öğrenci başına barınma harcaması	Özel Kalem (Rektörlük)
		Yükseköğretimde öğrenci başına beslenme harcaması	Sağlık, Kültür ve Spor Daire Başkanlığı
		Yükseköğretimde öğrenci yaşamından memnuniyet oranı	Özel Kalem (Rektörlük)
		Yükseköğretimde öğrencilere sunulan sağlık hizmetinden yararlanan öğrenci sayısının toplam öğrenci sayısına oranı	Sağlık, Kültür ve Spor Daire Başkanlığı



İLETİŞİM

Web : www.alparслан.edu.tr
E-mail : strateji@alparслан.edu.tr
Tel : 0 (436) 249 49 49
Faks : 0 (436) 249 10 22
Adres : Muş Alparslan Üniversitesi Külliyesi
49250 - Güzeltepe / Muş