



**Muş Alparslan
Üniversitesi**

**2025 YILI
KURUMSAL MALİ DURUM
ve
BEKLENTİLER RAPORU**

T.C.
MUŐ ALPARSLAN ÜNİVERSİTESİ



2025 Yılı
Kurumsal Mali Durum ve
Beklentiler Raporu

Strateji Geliştirme Daire Başkanlığı
TEMMUZ - 2025

İÇİNDEKİLER

| | |
|---|-----------|
| SUNUŞ..... | 1 |
| I- OCAK-HAZİRAN 2025 DÖNEMİ BÜTÇE UYGULAMA SONUÇLARI..... | 2 |
| A- Bütçe Giderleri | 2 |
| 01- Personel Giderleri | 2 |
| 02- Sosyal Güvenlik Kurumlarına Devlet Primi Giderleri..... | 3 |
| 03- Mal ve Hizmet Alım Giderleri | 4 |
| 05- Cari Transferler | 5 |
| 06- Sermaye Giderleri | 6 |
| Performans Esaslı Program Bütçe Kapsamında..... | 7 |
| B- Bütçe Gelirleri | 10 |
| 03- Teşebbüs ve Mülkiyet Gelirleri | 11 |
| 04- Alınan Bağış ve Yardımlar ile Özel Gelirler | 12 |
| 05- Diğer Gelirler | 12 |
| C- Finansman..... | 13 |
| II- OCAK-HAZİRAN 2025 DÖNEMİNDE YÜRÜTÜLEN FAALİYETLER..... | 13 |
| Proje Faaliyetleri | 14 |
| 1- Çeşitli Ünitelerin Etüt ve Projesi..... | 14 |
| 2- Külliye Altyapısı | 14 |
| 3- Derslik ve Merkezi Birimler | 14 |
| 4- Dış Hekimliği Fakültesi | 14 |
| 5- Muhtelif İşler..... | 14 |
| 6- Açık ve Kapalı Spor Tesisleri | 15 |
| 7- İhtisaslaşma Programı | 15 |
| 8- Yayın Alımı..... | 15 |
| III- TEMMUZ-ARALIK 2025 DÖNEMİNE İLİŞKİN BEKLENTİLER VE HEDEFLER | 15 |
| A- Bütçe Giderleri | 15 |
| 01- Personel Giderleri | 15 |
| 02- Sosyal Güvenlik Kurumlarına Devlet Primi Giderleri..... | 15 |
| 03- Mal ve Hizmet Alım Giderleri | 16 |
| 05- Cari Transferler | 16 |
| 06- Sermaye Giderleri | 16 |
| B- Bütçe Gelirleri | 16 |
| 03- Teşebbüs ve Mülkiyet Gelirleri | 16 |
| 04- Alınan Bağış ve Yardımlar ile Özel Gelirler | 17 |
| 05- Diğer Gelirler | 17 |
| C- Finansman..... | 17 |
| IV- TEMMUZ - ARALIK 2025 DÖNEMİNDE YÜRÜTÜLECEK FAALİYETLER..... | 17 |
| Ek-1 Bütçe Giderlerinin Gelişimi..... | 19 |
| Ek-2 Bütçe Gelirlerinin Gelişimi | 20 |
| Ek-3 Program Sınıflandırmasına Göre Bütçe Giderlerinin Gelişimi | 21 |

V- GRAFİKLER DİZİNİ

| | |
|---|----|
| Grafik 1 Personel Gider Gerçekleşmeleri | 3 |
| Grafik 2 Sosyal Güvenlik Kurumlarına Devlet Primi Giderleri Gerçekleşmeleri | 4 |
| Grafik 3 Mal ve Hizmet Alım Giderleri Gerçekleşmeleri..... | 5 |
| Grafik 4 Cari Transferler | 6 |
| Grafik 5 Sermaye Giderleri Gerçekleşmeleri | 7 |
| Grafik 6 Program Sınıflandırmasına Göre Bütçe Başlangıç Ödenekleri | 7 |
| Grafik 7 Program Sınıflandırmasına Göre Ocak-Haziran Ayı Gider Gerçekleşmeleri.... | 8 |
| Grafik 8 Araştırma, Geliştirme ve Yenilik Programı Ocak-Haziran Ayı Gider Gerçekleşmeleri | 9 |
| Grafik 9 Yükseköğretim Programı Ocak-Haziran Ayı Gider Gerçekleşmeleri | 10 |
| Grafik 10 Yönetim ve Destek Programı Ocak-Haziran Ayı Gider Gerçekleşmeleri | 11 |
| Grafik 11 2024 ve 2025 yılları Ocak-Haziran Dönemi Aylık Gelir Gerçekleşmeleri..... | 11 |

VI- ÇİZELGELER

| | |
|---|----|
| Çizelge 1 : 2024-2025 Gelir Gerçekleşmeleri | 11 |
| Çizelge 2 : 2024-2025 Ödenek ve Gider Gerçekleşmeleri | 13 |
| Çizelge 3 : Muhtelif İşler 2025 Mali Yılı Ödenek Durumu ve Harcamaları..... | 14 |

SUNUŞ

5018 sayılı Kamu Mali Yönetimi ve Kontrol Kanununun 30. maddesinde; Genel Yönetim kapsamında bulunan idarelerin ilk altı aylık bütçe uygulama sonuçlarını, ikinci altı aya ilişkin beklenti ve hedefleri ile bunlara ilişkin faaliyetlerini Temmuz ayının sonuna kadar kamuoyuna açıklamaları gerektiği hususu hükme bağlanmıştır. İlgili düzenlemenin amacı, kamu hizmetlerinin icrası ile bütçe uygulamalarında saydamlık, tutarlılık ve hesap verilebilirliğin temin edilmesidir. Bu şekilde mevcut kaynaklar hem daha ekonomik hem de daha ergonomik olarak kullanılacak ve kamu hizmetleri çok daha sağlıklı bir biçimde yürütülecektir. Kaynakların sınırsız olmadığı, israf kültürüne teslim olunması durumunda potansiyel ile fiiliyat arasındaki uçurumun gittikçe büyüyerek kapanmaz bir hale geleceği düşünülecek olursa, bütçe uygulamalarının oluşturulmasında takip edilmesi gereken hesap verilebilirlik, tutarlılık ve saydamlık gibi niteliklerin önemi açık bir biçimde anlaşılabilir.

Muş Alparslan Üniversitesi, söz konusu yaklaşım çerçevesinde, kurumun düzenli bir şekilde yürüttüğü faaliyetler ile plan ve programa bağlanan projelerin gerçekleştirilmesine dönük teşebbüslerde, sahip olduğu imkânları şüphesiz kaliteden ödün vermeden ekonomik bir şekilde kullanmayı, mevcut kaynaklardan en üst seviyede verim elde edebilmeyi temel düstur olarak benimsemiştir. Bütün plan ve uygulamalar, bahsi geçen hedef doğrultusunda yapılandırılmaktadır.

Genel bir çerçeve içerisinde sunduğumuz bu kamu mali yönetim ve kontrol anlayışı esas alınarak oluşturulmuş olan ve üniversitemizin, yılın ilk altı aylık dönemini kapsayan bütçe uygulamaları, ikinci altı aya yönelik hedef ve beklentiler ile faaliyetlerin yer aldığı “Muş Alparslan Üniversitesi 2025 Yılı Kurumsal Mali Durum ve Beklentiler Raporu”nu kamuoyunun bilgisine saygıyla sunarız.

Prof. Dr. Mustafa ALİCAN

Rektör

I- OCAK-HAZİRAN 2025 DÖNEMİ BÜTÇE UYGULAMA SONUÇLARI

Bütçe Giderleri 2024 yılı gerçekleşme toplamı 1.205.892.638₺ ve 2025 yılı başlangıç ödeneği 1.678.285.000 ₺'dir.

2024 yılı Ocak ayında 98.898.070₺, Şubat ayında 87.575.859₺, Mart ayında 83.661.652₺, Nisan ayında 86.607.718₺, Mayıs ayında 85.754.438₺, Haziran ayında 94.374.866₺ gider gerçekleştirilmiştir.

2025 yılı Ocak ayında 143.494.155₺, Şubat ayında 112.057.872₺, Mart ayında 116.001.413₺, Nisan ayında 115.809.735₺, Mayıs ayında 119.714.191₺, Haziran ayında 109.810.170₺ gider gerçekleştirilmiştir.

2024 yılının ilk altı ayında 536.872.603₺ gider gerçekleşmiştir. 2025 yılının ilk altı ayında ise 2024 yılına göre %33,53 oranında artışla 716.887.536₺ gider gerçekleşmesine ulaşılmıştır.

Bütçe başlangıç ödeneğinin gerçekleşme oranı 2024 yılının ilk altı ayında %44,52'dir.2025 yılının ilk altı ayında bu oran %42,72'ye ulaşmıştır.

A. Bütçe Giderleri

01- Personel Giderleri

Personel giderleri 2024 yılı gerçekleşme toplamı 897.891.638₺ ve 2025 yılı başlangıç ödeneği 1.166.914.000₺'tür.

2024 yılı Ocak ayında 84.881.568₺, Şubat ayında 68.312.943₺, Mart ayında 65.551.248₺, Nisan ayında 69.455.967₺, Mayıs ayında 65.867.484₺, Haziran ayında 70.491.780₺ gider gerçekleştirilmiştir.

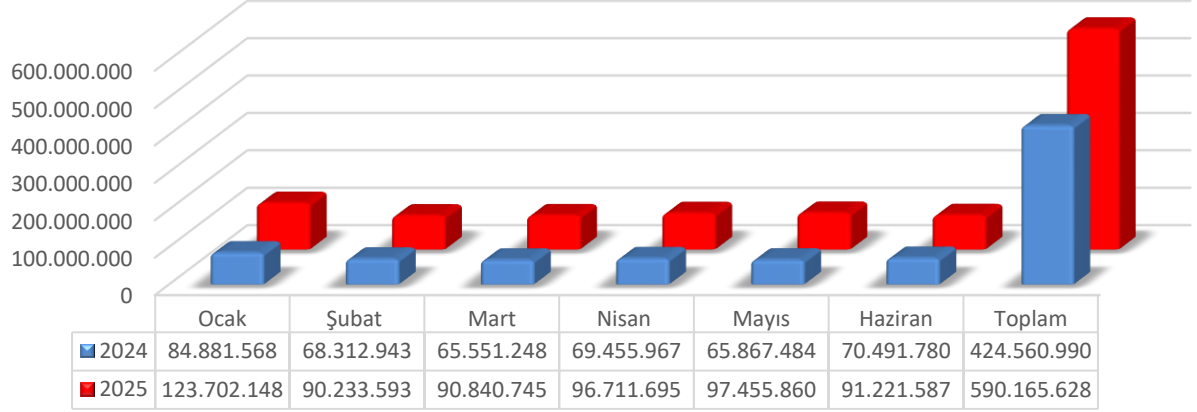
2025 yılı Ocak ayında 123.702.148₺, Şubat ayında 90.233.593₺, Mart ayında 90.840.745₺, Nisan ayında 96.711.695₺, Mayıs ayında 97.455.860₺, Haziran ayında 91.221.587₺ gider gerçekleştirilmiştir.

2024 yılının ilk altı ayında 424.560.990₺ gider gerçekleşmiştir.2025 yılının ilk altı ayında ise 2024 yılına göre %39,01 oranında artışla 590.165.628₺ gider gerçekleşmesine ulaşılmıştır.

Bütçe başlangıç ödeneğinin gerçekleşme oranı 2024 yılının ilk altı ayında %47,28'dir.2025 yılının ilk altı ayında bu oran %50,57'ye ulaşmıştır. 2025 yılı KBÖ'ye göre herhangi bir aşım yaşanmamıştır. Ocak 2025 enflasyon farkı hesaplaması nedeniyle bir önceki yıl gerçekleşmesine göre bir artış yaşanmıştır.

Aşağıda Grafik 1'de Personel Giderlerinin 2024 ve 2025 yılları Ocak–Haziran dönemi aylık gerçekleştirmeleri gösterilmektedir.

Grafik 1 Personel Gider Gerçekleşmeleri



02- Sosyal Güvenlik Kurumlarına Devlet Primi Giderleri

Sosyal Güvenlik Kurumlarına Devlet Primi Giderleri 2024 yılı gerçekleşme toplamı 88.078.399₺ ve 2025 yılı başlangıç ödeneği 113.696.000 ₺'dir.

2024 yılı Ocak ayında 9.041.238₺, Şubat ayında 6.702.471₺, Mart ayında 6.287.267₺, Nisan ayında 6.797.578₺, Mayıs ayında 6.410.569₺, Haziran ayında 6.826.543₺ gider gerçekleştirilmiştir.

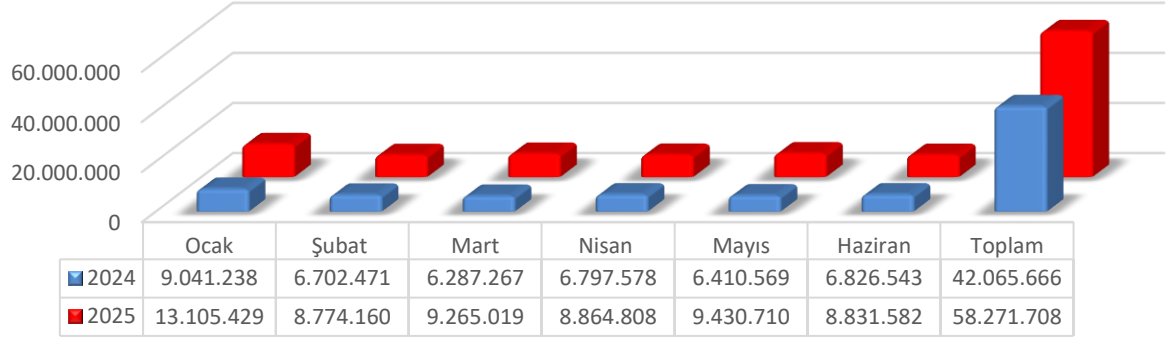
2025 yılı Ocak ayında 13.105.429₺, Şubat ayında 8.774.160₺, Mart ayında 9.265.019₺, Nisan ayında 8.864.808₺, Mayıs ayında 9.430.710₺, Haziran ayında 8.831.582₺ gider gerçekleştirilmiştir.

2024 yılının ilk altı ayında 42.065.666 ₺ gider gerçekleşmiştir.2025 yılının ilk altı ayında ise 2024 yılına göre %38,53 oranında artışla 58.271.708 ₺ gider gerçekleşmesine ulaşılmıştır.

Bütçe başlangıç ödeneğinin gerçekleşme oranı 2024 yılının ilk altı ayında %47,76'dır.2025 yılının ilk altı ayında ise bu oran %51,25'e yükselmiştir.2025 yılı KBÖ'ye göre herhangi bir aşım yaşanmamıştır.

Aşağıda Grafik 2'de Sosyal Güvenlik Kurumlarına Devlet Primi Giderlerinin 2024 ve 2025 yılları Ocak– Haziran dönemi aylık gerçekleşmeleri gösterilmektedir.

Grafik 2 Sosyal Güvenlik Kurumlarına Devlet Primi Giderleri Gerçekleşmeleri



03- Mal ve Hizmet Alım Giderleri

Mal ve Hizmet Alım Giderleri 2024 yılı gerçekleşme toplamı 90.440.374₺ ve 2025 yılı başlangıç ödeneği 203.089.000₺'dir.

2024 yılı Ocak ayında 4.195.004₺, Şubat ayında 10.467.047₺, Mart ayında 7.977.870₺, Nisan ayında 7.814.890₺, Mayıs ayında 6.106.309₺, Haziran ayında 5.707.050₺ gider gerçekleştirilmiştir.

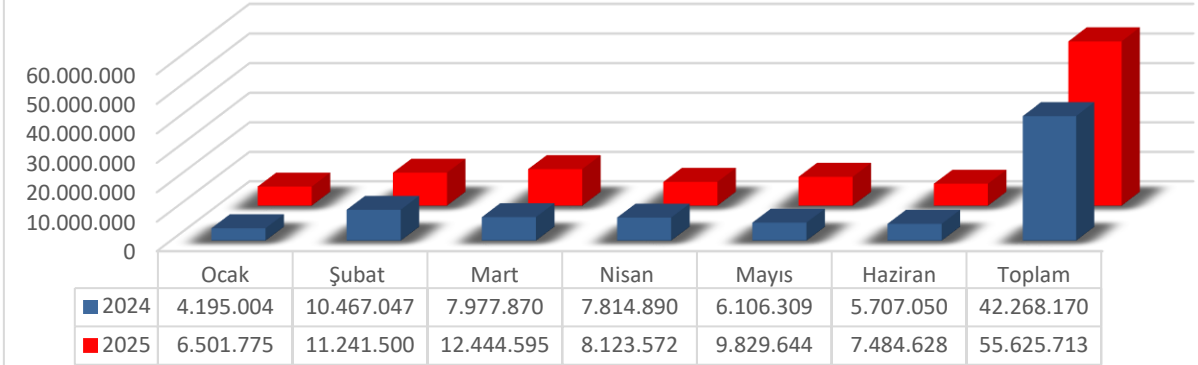
2025 yılı Ocak ayında 6.501.775₺, Şubat ayında 11.241.500₺, Mart ayında 12.444.595₺, Nisan ayında 8.123.572₺, Mayıs ayında 9.829.644₺, Haziran ayında 7.484.628₺ gider gerçekleştirilmiştir.

2024 yılının ilk altı ayında 42.268.170₺ gider gerçekleşmiştir.2025 yılının ilk altı ayında ise 2024 yılına göre %31,60 oranında artışla 55.625.713₺ gider gerçekleşmesine ulaşılmıştır.

Bütçe başlangıç ödeneğinin gerçekleşme oranı 2024 yılının ilk altı ayında %46,74'tür.2025 yılının ilk altı ayında ise bu oran %27,39'e inmiştir.2025 yılı KBÖ'ye göre herhangi bir aşım yaşanmamıştır. 17.05.2024 tarihli ve 2024/7 sayılı "Tasarruf Tedbirleri" konulu Cumhurbaşkanlığı kapsamında yapılan tasarruflar sayesinde bu oranda düşüş yaşanmıştır.

Aşağıda Grafik 3'de Mal ve Hizmet Alım Giderlerinin 2024 ve 2025 yılları Ocak–Haziran dönemi aylık gerçekleşmeleri gösterilmektedir.

Grafik 3 Mal ve Hizmet Alım Giderleri Gerçekleşmeleri



05- Cari Transferler

Cari Transferler 2024 yılı gerçekleşme toplamı 15.896.261₺ ve 2025 yılı başlangıç ödeneği 21.586.000 ₺'dir.

2024 yılı Ocak ayında 780.259₺, Şubat ayında 1.989.922₺, Mart ayında 2.778.271₺, Nisan ayında 1.922.413₺, Mayıs ayında 1.951.567₺, Haziran ayında 2.045.047₺ gider gerçekleştirilmiştir.

2025 yılı Ocak ayında 184.803₺, Şubat ayında 1.808.619₺, Mart ayında 3.267.554₺, Nisan ayında 1.703.472₺, Mayıs ayında 1.832.563₺, Haziran ayında 1.932.972₺ gider gerçekleştirilmiştir.

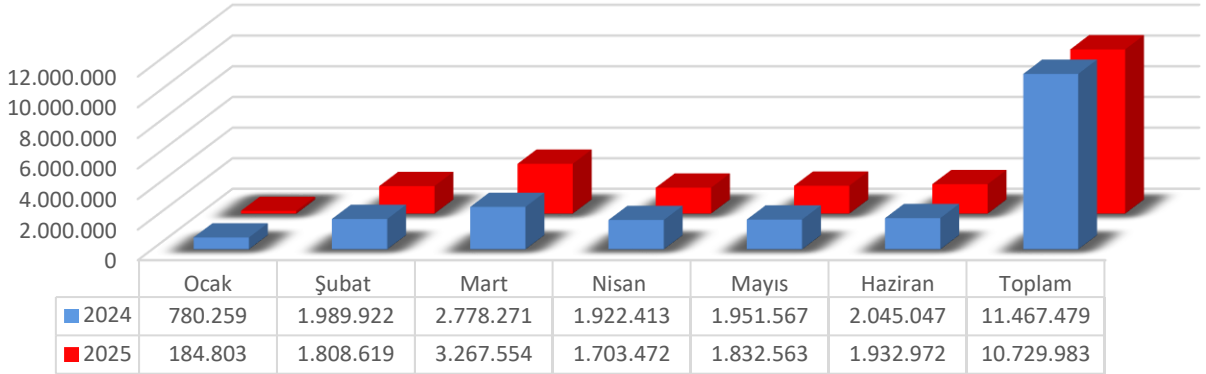
2024 yılının ilk altı ayında 11.467.479₺ gider gerçekleşmiştir. 2025 yılının ilk altı ayında ise 2024 yılına göre -%6,43 oranında azalışla 10.729.983₺ gider gerçekleşmesine ulaşılmıştır.

Bütçe başlangıç ödeneğinin gerçekleşme oranı 2024 yılının ilk altı ayında %72,14'tür. 2025 yılının ilk altı ayında ise bu oran %49,71'e ulaşmıştır.

2025 yılının ilk altı ayında planlanan başlangıç ödeneği mevzuat gereği altı eşit taksit şeklinde Sosyal Güvenlik Kurumuna ödenmeye devam edildiğinden 2025 yılı birinci altı ay sonu itibarıyla 2025 yılı KBÖ'ye göre %49,71'lik gerçekleşmeye ulaşılmıştır.

Aşağıda Grafik 4'de Cari Transferler Giderlerinin 2024 ve 2025 yılları Ocak–Haziran dönemi aylık gerçekleştirmeleri gösterilmektedir.

Grafik 4 Cari Transferler



06- Sermaye Giderleri

Sermaye Giderleri 2024 yılı gerçekleşme toplamı 113.585.966₺ ve 2025 yılı başlangıç ödeneği 173.000.000₺'dir.

2024 yılı Ocak ayında 0₺, Şubat ayında 103.476₺, Mart ayında 1.066.998₺, Nisan ayında 616.870₺, Mayıs ayında 5.418.509₺, Haziran ayında 9.304.445₺ gider gerçekleştirilmiştir.

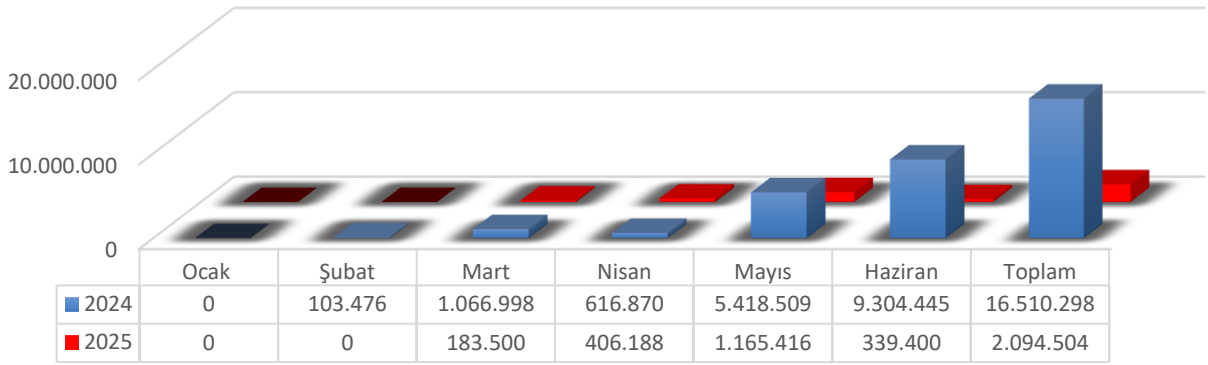
2025 yılı Ocak ayında 0 ₺, Şubat ayında 0₺, Mart ayında 183.500₺, Nisan ayında 406.188₺, Mayıs ayında 1.165.416₺, Haziran ayında 339.400₺ gider gerçekleştirilmiştir.

2024 yılının ilk altı ayında 16.510.298₺ gider gerçekleşmiştir.2025 yılının ilk altı ayında ise 2024 yılına göre -%87,31 oranında azalışla 2.094.504₺ gider gerçekleşmesine ulaşılmıştır.

Bütçe başlangıç ödeneğinin gerçekleşme oranı 2024 yılının ilk altı ayında %14,54'tür.2025 yılının ilk altı ayında ise bu oran %1,21'e ulaşmıştır.

Aşağıda Grafik 5'de Sermaye Giderlerinin 2024 ve 2025 yılları Ocak–Haziran dönemi aylık gerçekleştirmeleri gösterilmektedir.

Grafik 5 Sermaye Giderleri Gerçekleşmeleri

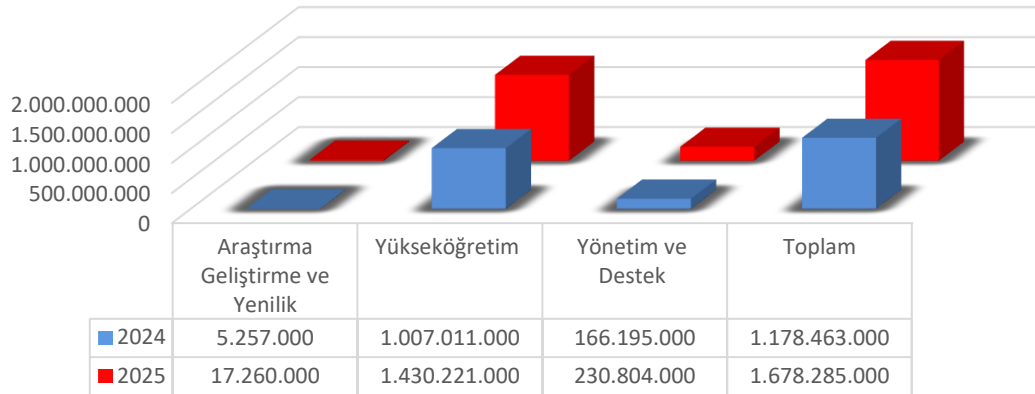


Performans Esaslı Program Bütçe Kapsamında

2025 Yılı Merkezi Yönetim Bütçe Kanunu ile toplam 1.678.285.000₺ ödenek ayrılmış olup, söz konusu ödenek Araştırma, Geliştirme ve Yenilik, Yükseköğretim, Yönetim ve Destek Programları arasında dağıtılmıştır. En fazla ödenek Yükseköğretim Programı'nda bulunmaktadır.

Aşağıda Grafik 6'da Program Sınıflandırmasına Göre 2024-2025 Bütçe Başlangıç Ödenekleri gösterilmiştir.

Grafik 6 Program Sınıflandırmasına Göre Bütçe Başlangıç Ödenekleri



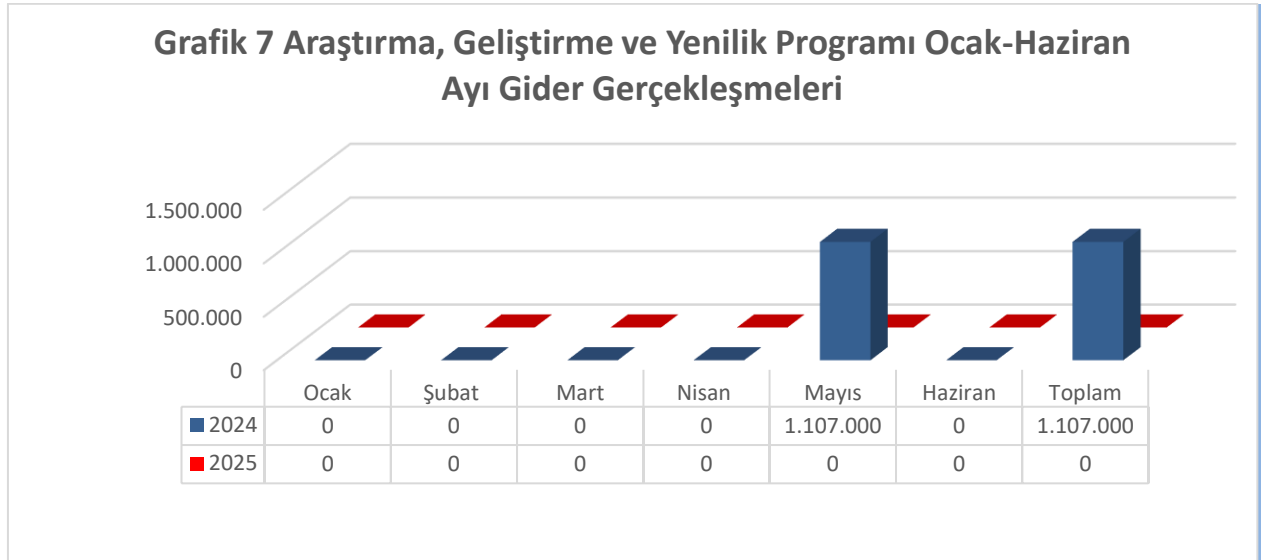
Araştırma Geliştirme ve Yenilik programında 2024 yılı gerçekleşme toplamı 4.765.900₺'dir. 2025 yılı Başlangıç ödeneği 17.260.000₺'dir.

Araştırma Geliştirme ve Yenilik programında kapsamında 2024 yılı Ocak ayında 0₺, Şubat ayında 0₺, Mart ayında 0₺, Nisan ayında 0₺, Mayıs ayında 1.107.000₺, Haziran ayında 0₺ gider gerçekleştirilmiştir.

2025 yılının birinci altı ayında Araştırma Geliştirme ve Yenilik programı kapsamında gider gerçekleşmemiştir.

Bütçe başlangıç ödeneğinin gerçekleşme oranı 2024 yılının ilk altı ayında %23,23'tür.2025 yılının ilk altı ayında ise bu oran %0'dır.

Aşağıda Grafik 7'de Araştırma, Geliştirme ve Yenilik Programı 2024-2025 yılları Ocak–Haziran dönemi aylık gerçekleştirmeleri gösterilmektedir.



Yükseköğretim programı 2024 yılı gerçekleşme toplamı 1.038.496.825₺ ve 2025 yılı başlangıç ödeneği 1.430.221.000₺'dir.

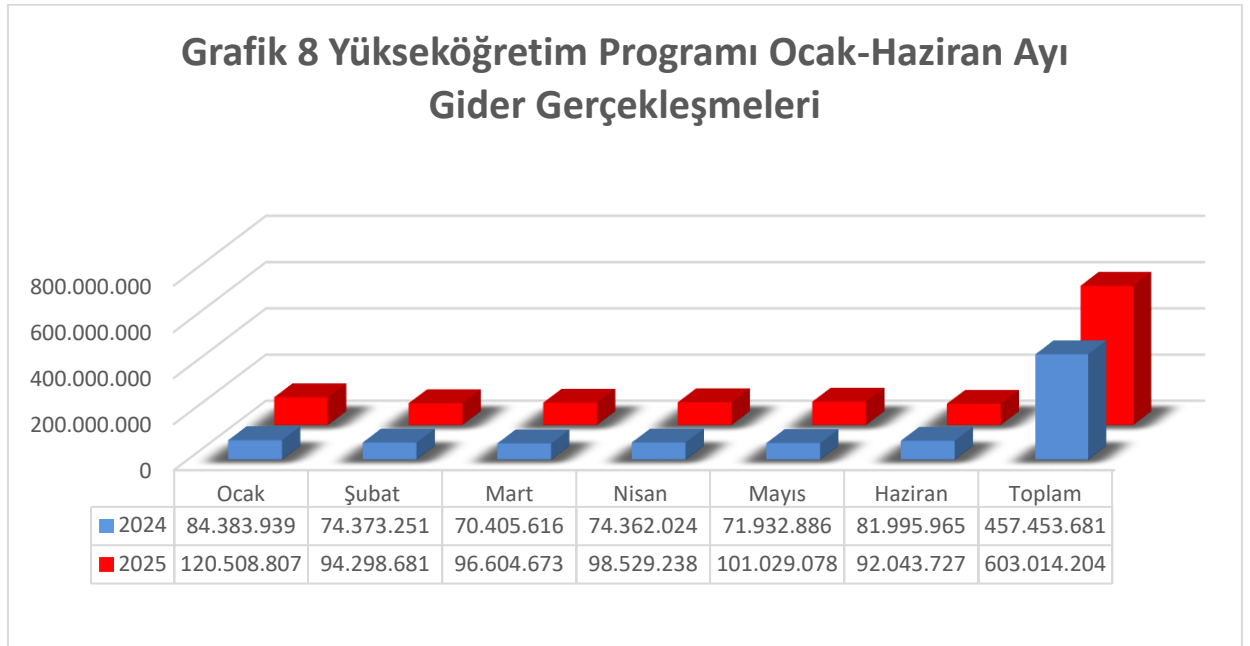
Yükseköğretim programı kapsamında 2024 yılı Ocak ayında 84.383.939₺, Şubat ayında 74.373.251₺, Mart ayında 70.405.616₺, Nisan ayında 74.362.024₺, Mayıs ayında 71.932.886₺, Haziran ayında 81.995.965₺ gider gerçekleştirilmiştir.

Yükseköğretim programı kapsamında 2025 yılı Ocak ayında 120.508.807₺, Şubat ayında 94.298.681₺, Mart ayında 96.604.673₺, Nisan ayında 98.529.238₺, Mayıs ayında 101.029.078₺, Haziran ayında 92.043.727₺ gider gerçekleştirilmiştir.

Yükseköğretim programı kapsamında 2024 yılının ilk altı ayında 457.453.681₺ gider gerçekleşmiştir.2025 yılının ilk altı ayında ise 2024 yılına göre %31,82 oranında artışla 603.014.204₺ gider gerçekleşmesine ulaşılmıştır.

Yükseköğretim programı kapsamında bütçe başlangıç ödeneğinin gerçekleşme oranı 2024 yılının ilk altı ayında %44,05'tir. 2025 yılının ilk altı ayında ise bu oran %42,16'ya ulaşmıştır.

Aşağıda Grafik 8'de Yükseköğretim Programı 2024-2025 Ocak-Haziran Ayı Gider Gerçekleşmeleri gösterilmiştir.



Yönetim ve Destek programı 2024 yılı gerçekleşme toplamı 162.629.914₺ ve 2025 yılı başlangıç ödeneği 230.804.000₺'dir.

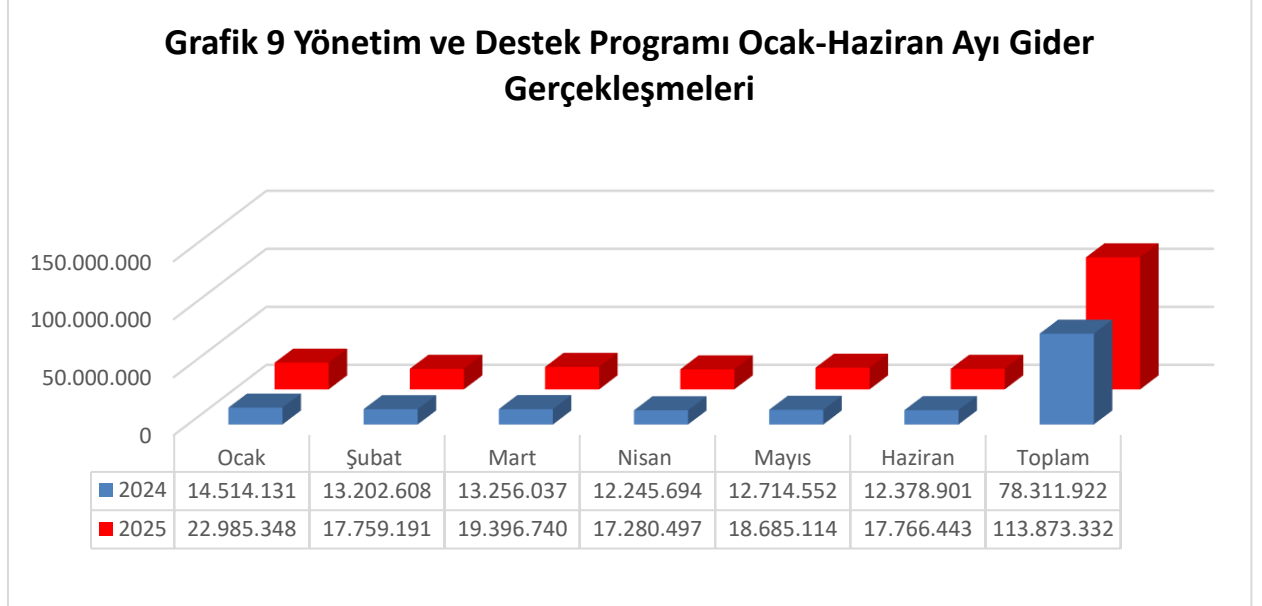
Yönetim ve Destek programı kapsamında 2024 yılı Ocak ayında 14.514.131₺, Şubat ayında 13.202.608₺, Mart ayında 13.256.037₺, Nisan ayında 12.245.694₺, Mayıs ayında 12.714.552₺, Haziran ayında 12.378.901₺ gider gerçekleştirilmiştir.

Yönetim ve Destek programı kapsamında 2025 yılı Ocak ayında 22.985.348₺, Şubat ayında 17.759.191₺, Mart ayında 19.396.740₺, Nisan ayında 17.280.497₺, Mayıs ayında 18.685.114₺, Haziran ayında 17.766.443₺ gider gerçekleştirilmiştir.

Yönetim ve Destek programı kapsamında 2024 yılının ilk altı ayında 78.311.922₺ gider gerçekleşmiştir. 2025 yılının ilk altı ayında ise 2024 yılına göre %45,41 oranında artışla 113.873.332₺ gider gerçekleşmesine ulaşılmıştır.

Yönetim ve Destek programı kapsamında bütçe başlangıç ödeneğinin gerçekleşme oranı 2024 yılının ilk altı ayında %48,15'tir.2025 yılının ilk altı ayında ise bu oran %49,34'e ulaşmıştır.

Aşağıda Grafik 9'da Yönetim ve Destek Programı Ocak-Haziran Ayı Gider Gerçekleşmeleri gösterilmiştir.



B. Bütçe Gelirleri

Bütçe gelirleri 2024 yılı gerçekleşme toplamı 1.257.198.980₺ ve 2025 yılı başlangıç tahmini 1.678.285.000₺'dir.

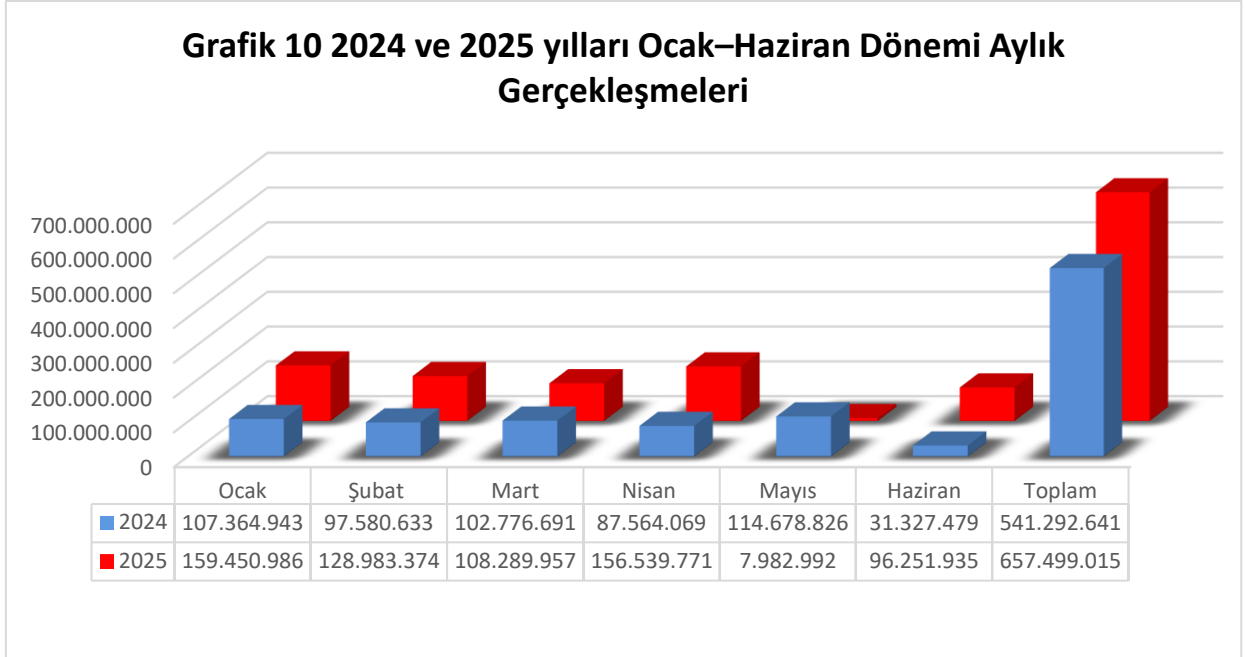
2024 yılı Ocak ayında 107.364.943₺, Şubat ayında 97.580.633₺, Mart ayında 102.776.691₺, Nisan ayında 87.564.069₺, Mayıs ayında 114.678.826₺, Haziran ayında 31.327.479₺ gelir gerçekleşmiştir.

2025 yılı Ocak ayında 159.450.986₺, Şubat ayında 128.983.374₺, Mart ayında 108.289.957₺, Nisan ayında 156.539.771₺, Mayıs ayında 7.982.992₺, Haziran ayında 96.251.935₺ gelir gerçekleşmiştir.

2024 yılının ilk altı ayında 541.292.641₺ gelir gerçekleşmiştir. 2025 yılının ilk altı ayında ise 2024 yılına göre %21,47 oranında artışla 657.499.015₺ gelir gerçekleşmesine ulaşılmıştır.

Bütçe başlangıç ödeneğinin gerçekleşme oranı 2024 yılının ilk altı ayında %43,06'dir.2025 yılının ilk altı ayında ise bu oran %39,18'e ulaşmıştır.

Aşağıda Grafik 10’da gelir gerçekleşmesine ilişkin 2024 ve 2025 yılları Ocak–Haziran dönemi aylık gerçekleştirmeleri gösterilmektedir.



Aşağıda Çizelge 1’de 2024-2025 Gelir Gerçekleştirmeleri gösterilmektedir.

Çizelge 1: 2024-2025 Gelir Gerçekleştirmeleri

| Ekonomik Kod | Gelirin Çeşidi | Ocak-Haziran Gelir Gerçekleştirmeleri | | Artış Oranı (%) |
|--------------|---|---------------------------------------|--------------------|-----------------|
| | | 2024 | 2025 | |
| 03 | Teşebbüs ve Mülkiyet Gelirleri | 4.478.406 | 9.676.624 | 116,07 |
| 04 | Alınan Bağış ve Yardımlar ile Özel Gelirler | 533.548.847 | 644.303.238 | 20,76 |
| 05 | Diğer Gelirler | 3.265.388 | 3.519.154 | 7,77 |
| Toplam | | 541.292.641 | 657.499.015 | 21,47 |

03- Teşebbüs ve Mülkiyet Gelirleri

Teşebbüs ve Mülkiyet gelirleri 2024 yılı gerçekleşme toplamı 12.528.390₺ ve 2025 yılı başlangıç tahmini 10.007.000₺’dir.

2024 yılı Ocak ayında 225.216₺, Şubat ayında 232.552₺, Mart ayında 2.219.001₺, Nisan ayında 215.291₺, Mayıs ayında 1.392.283₺, Haziran ayında 194.063₺ gelir gerçekleşmiştir.

2025 yılı Ocak ayında 887.974₺, Şubat ayında 2.166.325₺, Mart ayında 2.224.449₺, Nisan ayında 930.325₺, Mayıs ayında 2.328.576₺, Haziran ayında 1.188.975₺ gelir gerçekleşmiştir.

2024 yılının ilk altı ayında 4.478.406₺ gelir gerçekleşmiştir.2025 yılının ilk altı ayında ise 2024 yılına göre %116,07 oranında artışla 9.676.624₺ gelir gerçekleşmesine ulaşılmıştır.

Bütçe başlangıç ödeneğinin gerçekleşme oranı 2024 yılının ilk altı ayında %35,75'tir.2025 yılının ilk altı ayında ise bu oran %96,70'e ulaşmıştır.

04- Alınan Bağış ve Yardımlar ile Özel Gelirler

Alınan Bağış ve Yardımlar ile Özel Gelirleri 2024 yılı gerçekleşme toplamı 1.225.958.762₺ ve 2025 yılı başlangıç tahmini 1.658.986.000₺'dir.

2024 yılı Ocak ayında 107.000.000₺, Şubat ayında 97.000.000₺, Mart ayında 98.562.500₺, Nisan ayında 87.144.000₺, Mayıs ayında 113.000.000₺, Haziran ayında 30.842.347₺ gelir gerçekleşmiştir.

2025 yılı Ocak ayında 158.197.000₺, Şubat ayında 126.433.000₺, Mart ayında 105.953.238₺, Nisan ayında 155.483.000₺, Mayıs ayında 5.237.000₺, Haziran ayında 93.000.000₺ gelir gerçekleşmiştir.

2024 yılının ilk altı ayında 533.548.847₺ gelir gerçekleşmiştir.2025 yılının ilk altı ayında ise 2024 yılına göre %20,76 oranında artışla 644.303.238₺ gelir gerçekleşmesine ulaşılmıştır.

Bütçe başlangıç ödeneğinin gerçekleşme oranı 2024 yılının ilk altı ayında %43,52'dir.2025 yılının ilk altı ayında ise bu oran %38,84 olarak gerçekleşmiştir.

05- Diğer Gelirler

Diğer Gelirler 2024 yılı gerçekleşme toplamı 18.711.828₺ ve 2025 yılı başlangıç tahmini 9.292.000₺'dir.

2024 yılı Ocak ayında 139.727₺, Şubat ayında 348.081₺, Mart ayında 1.995.190₺, Nisan ayında 204.778₺, Mayıs ayında 286.543₺, Haziran ayında 291.069₺ gelir gerçekleşmiştir.

2025 yılı Ocak ayında 366.012₺, Şubat ayında 434.049₺, Mart ayında 112.271₺, Nisan ayında 126.446₺, Mayıs ayında 417.416₺, Haziran ayında 2.062.960₺ gelir gerçekleşmiştir.

2024 yılının ilk altı ayında 3.265.388₺ gelir gerçekleşmiştir. 2025 yılının ilk altı ayında ise 2024 yılına göre %7,77 oranında artışla 3.519.154₺ gelir gerçekleşmesine ulaşılmıştır.

Bütçe başlangıç ödeneğinin gerçekleşme oranı 2024 yılının ilk altı ayında %17,45'tir.2025 yılının ilk altı ayında ise bu oran %37,87'e ulaşmıştır.

C. Finansman

Üniversite, gelirlerini 5018 sayılı Kamu Mali Yönetimi ve Kontrol Kanunu hükümleri gereğince, yıl içinde elde ettiği öz gelirler ve hazineden aldığı yardımlar ile karşılamaktadır. Elde edilen öz gelirlerden yıl sonunda harcanamayan kısmı bir sonraki yılın giderlerine finansman olarak devredilmektedir. 2024 yılının ilk altı ayında ise toplam 541.292.641₺ gelir tahsil edilmiş, bu gelirin; 4.478.406₺ 'si teşebbüs ve mülkiyet gelirlerinden, 533.548.847₺'si Alınan Bağış ve Yardımlar ile Özel Gelirlerden ve 3.265.388₺ ise diğer gelirlerden oluşmaktadır. 2025 yılı ilk altı ayında toplam 657.499.015₺ gelir tahsil edilmiştir. Tahsil edilen gelirin 9.676.624₺ teşebbüs ve mülkiyet gelirlerinden, 644.303.238₺'si Alınan Bağış ve Yardımlar ile Özel Gelirlerden ve 3.519.154₺ diğer gelirlerden oluşmaktadır.

II- OCAK - HAZİRAN 2025 DÖNEMİNDE YÜRÜTÜLEN FAALİYETLER

2024 yılı için 1.178.463.000₺ kurum başlangıç ödeneği tahsis edilmiş, 2024 yılı Haziran ayı sonu itibarıyla bütçe harcamalarının toplamı 536.872.603₺ olarak gerçekleşmiştir. Bütçenin kullanım oranı %45,56 olarak gerçekleşmiştir. 2025 yılı için 1.678.285.000₺ kurum başlangıç ödeneği tahsis edilmiş, 2025 yılı Haziran ayı sonu itibarıyla bütçe harcamalarının toplamı 716.887.536₺ olarak gerçekleşmiştir. Bütçenin kullanım oranı %42,72 olarak gerçekleşmiştir. 2024 yılı giderlerine oranla 2025 yılı giderlerinde 180.014.933₺ tutarında ve %33,53 oranında artış olmuştur. Aşağıda Çizelge 2'de 2024-2025 Ödenek ve Gider Gerçekleşmeleri gösterilmektedir.

Çizelge 2 : 2024-2025 Ödenek ve Gider Gerçekleşmeleri

| Bütçe Giderleri Tertibi | Başlangıç Ödeneği | | Haziran Sonu Harcama | | Harcama Oranı (%) | |
|--|-------------------|---------------|----------------------|-------------|-------------------|-------|
| | 2024 | 2025 | 2024 | 2025 | 2024 | 2025 |
| 01- Personel Giderleri | 858.489.000 | 1.166.914.000 | 424.560.990 | 590.165.628 | 47,28 | 50,57 |
| 02- Sosyal Güvenlik Kurumlarına Devlet Primi Giderleri | 87.564.000 | 113.696.000 | 42.065.666 | 58.271.708 | 47,76 | 51,25 |
| 03- Mal ve Hizmet Alım Giderleri | 141.808.000 | 203.089.000 | 42.268.170 | 55.625.713 | 46,74 | 27,39 |

| | | | | | | |
|------------------------------|----------------------|----------------------|--------------------|--------------------|--------------|--------------|
| 05-Cari Transferler | 15.402.000 | 21.586.000 | 11.467.479 | 10.729.983 | 72,14 | 49,71 |
| 06- Sermaye Giderleri | 75.200.000 | 173.000.000 | 16.510.298 | 2.094.504 | 14,54 | 1,21 |
| Genel Toplam | 1.178.463.000 | 1.678.285.000 | 536.872.603 | 716.887.536 | 44,52 | 42,72 |

Proje Faaliyetleri

1- Çeşitli Ünitelerin Etüt ve Projesi: 2025H03-259234 numaralı projeye 2025 yılı bütçesi ile 2.000.000₺ ödenek tahsis edilmiştir. Proje kapsamında 2025 yılı Haziran sonu itibariyle harcama yapılmamıştır.

2- Külliye Altyapısı: 2023H03-212738 numaralı projeye 2025 yılı bütçesi ile 30.000.000₺ ödenek tahsis edilmiştir. “Kampüs Altyapısı” için 2025 yılı Haziran sonu itibariyle harcama yapılmamıştır.

3- Derslik ve Merkezi Birimler: 2009H031067 numaralı projeye 2025 yılı bütçesi ile 1.000₺ ödenek tahsis edilmiştir. “Derslik ve Merkezi Birimler” projesine bağlı olarak “Malazgirt MYO Yapım İşİ” inşaatı %100 tamamlanmıştır. “Çiftçi Eğitim Merkezi Yapım İşİ” proje aşamasındadır. Haziran sonu itibariyle harcama yapılmamıştır.

4- Dış Hekimliği Uygulama ve Araştırma Hastanesi: 2023I00-227919 numaralı projeye 2025 yılı bütçesi ile 80.000.000₺ ödenek tahsis edilmiştir. Haziran sonu itibariyle harcama yapılmamıştır.

5- Muhtelif İşler:

Aşağıda Çizelge 3’de Muhtelif İşler 2025 Mali Yılı Ödenek Durumu ve Harcamaları gösterilmektedir.

Çizelge 3 : Muhtelif İşler 2025 Mali Yılı Ödenek Durumu ve Harcamaları

| PROJE | ALT PROJE | TERTİP | KBÖ | EKLENEN | DÜŞÜLEN | HARCAMA (AVANS DAHİL) | KALAN |
|---|-----------------------|---------------------------------|------------|-----------|---------|-----------------------|--------------|
| EĞİTİM YÜKSEK ÖĞRETİM-2025H03-259288-Muhtelif İşler | 259289-Muhtelif İşler | 62.239.756.0-0484.0003-08-03.02 | 0 | 40.237,52 | 0 | 39.936 | 301,52 |
| | | 62.239.756.0-0484.0003-02-06.01 | 15.000.000 | 0 | 0 | 2.528.611,49 | 2.724.689,51 |
| | | 62.239.756.0-0484.0003-02-06.06 | 1.000.000 | 0 | 0 | 0 | 700.000 |

| | | | | | | |
|---------------|----------------------------------|-------------------|------------------|--------------|------------------|----------------------|
| | 62.239.756.0-0484.0008-02-06.06 | 1.000.000 | 0 | 0 | 0 | 700.000 |
| | 62.239.756.0-0484.0008-02-06.07 | 20.999.000 | 1.000 | 0 | 456.450 | 6.894.550 |
| | 98.900.9006.0-0484.0003-02-06.03 | 6.000.000 | 0 | 2.000 | 1.116.260,13 | 981,739,87 |
| TOPLAM | | 43.999.000 | 41.237,52 | 2.000 | 4.141.258 | 11.019.541,03 |

6- Açık ve Kapalı Spor Tesisleri: 2010H051271 numaralı “Açık Spor Tesisleri” projesinin ihalesi 23.06.2020 tarihinde yapılmış olup, 31.08.2022 tarih ve 60804 sayılı rektörlük oluru ile fesih edilmiştir. “Açık Spor Tesisleri” için ihale çalışmaları devam etmektedir.

7- İhtisaslaşma Programı: 2020K12152015 numaralı projeye 2025 yılı bütçesi ile Makine ve Teçhizat alımına 15.000.000₺ ödenek tahsis edilmiştir. Proje kapsamında Haziran sonu itibariyle harcama yapılmamıştır.

8- Yayın Alımı: 2025H03-259232 numaralı projeye 2025 yılı bütçesi ile 2.000.000₺ ödenek tahsis edilmiştir. Proje kapsamında haziran sonu itibariyle 289.456₺ harcama yapılmıştır.

III- TEMMUZ - ARALIK 2025 DÖNEMİNE İLİŞKİN BEKLENTİLER VE HEDEFLER

A. Bütçe Giderleri

01- Personel Giderleri

2024 yılında bu harcama kalemi için 858.489.000₺ ödenek tahsis edilmiştir. Tahsis edilen ödenek yıl içinde personelin giderlerini karşılayamadığından, kurum içi yapılan aktarmalarla toplam ödenek 900.856.472₺’ye ulaşmıştır. Yılsonu itibariyle bu ödeneğin 897.891.638₺’si harcanmış, harcama oranı %99,67 olarak gerçekleşmiştir. 2025 yılı için bu harcama kalemine 1.166.914.000₺ ödenek tahsis edilmiş, Haziran ayı sonuna kadar 590.165.628₺ harcama gerçekleşmiş, yılsonu itibariyle harcamanın 1.395.228.442₺’ye ulaşması öngörülmektedir.

02- Sosyal Güvenlik Kurumlarına Devlet Primi Giderleri

2024 yılında bu harcama kalemi için 87.564.000₺ ödenek tahsis edilmiş, tahsis edilen ödenek yıl içinde personelin sosyal güvenlik prim giderlerini karşılayamadığından, kurum içi yapılan aktarmalarla toplam ödenek 88.595.327₺’ye ulaşmıştır. Yılsonu itibariyle ödeneğin

88.078.399₺'si harcanmış, harcama oranı %99,42 olarak gerçekleşmiştir. 2025 yılı için bu harcama kalemine 113.696.000₺ ödenek tahsis edilmiştir. Haziran ayı sonuna kadar 58.271.708₺ harcama gerçekleşmiş, yılsonu itibariyle harcamanın 125.076.000₺'ye ulaşması öngörülmektedir.

03- Mal ve Hizmet Alım Giderleri

2024 yılında bu harcama kalemi için 141.808.000₺ ödenek tahsis edilmiş; gelir fazlası, likit karşılığı ve yedek ödenekten olmak üzere yapılan ekleme ve aktarmalarla toplam ödenek 145.725.200₺'ye ulaşmıştır. Yılsonu itibariyle ödeneğin 90.440.373₺'si harcanmış, harcama oranı %62,07 olarak gerçekleşmiştir. 2025 yılı için bu harcama kalemine 203.089.000₺ ödenek tahsis edilmiştir. Haziran ayı sonuna kadar 55.625.713₺ harcama gerçekleşmiştir. Yılsonu itibariyle 176.661.866₺'ye ulaşması öngörülmektedir.

05- Cari Transferler

2024 yılında bu harcama kalemi için 15.402.000₺ ödenek tahsis edilmiştir. Ayrıca likit karşılığı ve yedek ödenekten olmak üzere yapılan ekleme ve aktarmalarla toplam ödenek 16.197.000₺'ye ulaşmıştır. Ödeneğin yılsonu itibariyle 15.896.261₺'si harcanmış, harcama oranı %98,15 olarak gerçekleşmiştir. 2025 yılı için bu harcama kalemine 21.586.000₺ ödenek tahsis edilmiştir. Haziran ayı sonuna kadar 10.729.983₺ harcama gerçekleşmiştir. Yılsonu itibariyle 21.699.000₺'ye ulaşması öngörülmektedir.

06- Sermaye Giderleri

2024 yılında bu harcama kalemi için 75.200.000₺ ödenek tahsis edilmiştir. Ayrıca likit karşılığı ve yedek ödenekten olmak üzere yapılan eklemelerle toplam ödenek 117.680.000₺'ye ulaşmıştır. Ödeneğin 113.585.966₺'si harcanmış, harcama oranı %96,53 olarak gerçekleşmiştir. 2025 yılı için bu harcama kalemine 173.000.000₺ ödenek tahsis edilmiştir. Haziran ayı sonuna kadar 2.094.504₺ harcama gerçekleşmiştir. Yılsonu itibariyle 188.450.000₺'ye ulaşması öngörülmektedir.

B. Bütçe Gelirleri

03- Teşebbüs ve Mülkiyet Gelirleri

2024 yılında teşebbüs ve mülkiyet gelirleri için, bütçenin (B) cetvelinde 10.288.000₺ gelir tahmin edilmiş, yılsonu itibariyle 12.528.390₺ gelir gerçekleşmiştir. Tahsilatın bütçe tahminine oranı %122 olarak gerçekleşmiştir. 2025 yılında ise bu gelir kalemi için bütçede

10.007.000₺ gelir tahmin edilmiş, yılsonu itibariyle 18.439.121₺ gelir gerçekleşmesi öngörülmektedir.

04- Alınan Bağış ve Yardımlar ile Özel Gelirler

2024 yılında bu gelir kalemi için bütçenin (B) cetvelinde 1.397.801.434₺ gelir tahmin edilmiş, yılsonu itibariyle 1.225.958.762₺ gelir gerçekleşmiştir. Tahsilatın bütçe tahminine oranı %87,71 olarak gerçekleşmiştir. 2025 yılında ise bu gelir kalemi için bütçede 1.658.986.000₺ gelir tahmin edilmiş, yılsonu itibariyle 1.673.094.428₺ gelir gerçekleşmesi öngörülmektedir.

05- Diğer Gelirler

2024 yılında bu gelir kalemi için bütçenin (B) cetvelinde 12.767.500₺ gelir tahmin edilmiş, yılsonu itibariyle 18.711.828₺ gelir gerçekleşmiştir. Tahsilatın bütçe tahminine oranı %146,56 olarak gerçekleşmiştir. 2025 yılında ise bu gelir kalemi için bütçede 9.292.000₺ gelir tahmin edilmiş, yılsonu itibariyle 26.890.000₺ gelir gerçekleşmesi öngörülmektedir.

C. Finansman

Üniversitemizce, 2025 yılsonuna kadar; 18.439.121 teşebbüs ve mülkiyet gelirleri, 26.890.000₺ diğer gelirler ile 1.673.094.238₺ ₺ hazine yardımı olmak üzere toplam 1.718.423.359₺ gelir gerçekleşmesi öngörülmektedir.

IV- TEMMUZ - ARALIK 2025 DÖNEMİNDE YÜRÜTÜLECEK FAALİYETLER

Cari ve Sermaye giderlerine ilişkin ödeneklerin bütçe imkanları dâhilinde öncelikli ihtiyaçlar göz önüne alınarak “2025 Yılı Bütçe Uygulama Tebliğinde” yer alan esas ve usullere uygun olarak kullanılmasına özen gösterilmektedir. Üniversitenin yatırım programında yer alan projelerden;

1- “Külliye Altyapısı” projesine bağlı olarak; “Kampüs Alt Yapısı (Genel) 2018 yılında yatırım programına dâhil edilmiş olup 2025 yılında inşaat çalışmalarının devam etmesi öngörülmektedir.

2- “Derslik ve Merkezi Birimler” projesine bağlı olarak; Malazgirt MYO Yapım İşleri devam etmektedir. 2025 yılının ikinci yarısında bu projenin bitmesi planlanmaktadır.

Çiftçi Eğitim Merkezi Yapım İşi projesi ile ilgili çalışmalar devam etmekte olup yeterli ödenek tahsis edilmesi durumunda ihale süreci başlatılacaktır.

3- “Açık ve Kapalı Spor Tesisleri” projesine bağlı olarak; Açık Spor Tesisleri projesinin Yapım İşi ihale çalışmaları devam etmektedir.

4- “İhtisaslaşma” projesine bağlı olarak; Makine ve Teçhizat Alımı İhalesi kısmi olarak yapılmış olup sözleşmeye bağlı olarak Makine ve Teçhizat alım süreci devam etmektedir.2025 yılının ikinci yarısında bu projede bulunan 3.600.000₺’nin ihtisaslaşma kapsamında tarım ve hayvancılık alanında proje üretilmesinde kullanılması planlanmaktadır.

5- “Diş Hekimliği Fakültesi” projesine 2025 yılının ikinci yarısında yatırımları hızlandırma ödeneğinden ödenek tahsisi yapılması durumunda Diş Hekimliği Uygulama ve Araştırma Hastanesi inşaatı ile ilgili ihale hazırlıklarına başlanılacaktır.

6- “Muhtelif İşler” projesine bağlı olarak; Diyarbakır Büyükşehir Belediyesinden temin edilen 1.100.000₺ ödenek sayesinde merkezde bulunan İslami ilimler Fakültesi binamızda Ülkemizde üçüncü antik DNA laboratuvarının kurulması için çalışmalar başlatılmıştır.2025 yılının ikinci yarısında ödenek temin edilmesi durumunda projenin bitmesi için buna yönelik çalışmalar artarak devam edecektir.

7- “Çeşitli Ünitelerin Etüt Projesi” projesine bağlı olarak; Etüt Proje çalışmaları devam etmektedir.

8- “Yayın Alımları” projesine bağlı olarak; Basılı Yayın Alımı, Elektronik Yayın Alımı devam etmektedir.

BÜTÇE GİDERLERİNİN GELİŞİMİ

Bütçe Yılı:
Kurum Adı:2025
MUŞ ALPARSLAN ÜNİVERSİTESİ

| EKONOMİK | 2024 GERÇEKLEŞME TOPLAMI | 2025 BAŞLANGIÇ ÖDENEĞİ | OCAK GERÇEKLEŞME | | ŞUBAT GERÇEKLEŞME | | MART GERÇEKLEŞME | | NİSAN GERÇEKLEŞME | | MAYIS GERÇEKLEŞME | | HAZİRAN GERÇEKLEŞME | | OCAK-HAZİRAN GERÇEKLEŞME TOPLAMI | | ARTIŞ ORANI (%) | OCAK-HAZİRAN GERÇEK ORANI ** (%) | | 2025 YILSONU GERÇEKLEŞME TAHMİNİ |
|--|--------------------------|------------------------|-------------------|--------------------|-------------------|--------------------|-------------------|--------------------|-------------------|--------------------|-------------------|--------------------|---------------------|--------------------|----------------------------------|--------------------|-----------------|----------------------------------|--------------|----------------------------------|
| | | | 2024 | 2025 | 2024 | 2025 | 2024 | 2025 | 2024 | 2025 | 2024 | 2025 | 2024 | 2025 | 2024 | 2025 | | 2024 | 2025 | |
| BÜTÇE GİDERLERİ TOPLAMI | 1.205.892.638 | 1.678.285.000 | 98.898.070 | 143.494.155 | 87.575.859 | 112.057.872 | 83.661.652 | 116.001.413 | 86.607.718 | 115.809.735 | 85.754.438 | 119.714.191 | 94.374.866 | 109.810.170 | 536.872.603 | 716.887.536 | 33,53 | 44,52 | 42,72 | 1.907.115.308 |
| 01 - PERSONEL GİDERLERİ | 897.891.638 | 1.166.914.000 | 84.881.568 | 123.702.148 | 68.312.943 | 90.233.593 | 65.551.248 | 90.840.745 | 69.455.967 | 96.711.695 | 65.867.484 | 97.455.860 | 70.491.780 | 91.221.587 | 424.566.990 | 590.165.628 | 39,01 | 47,28 | 50,57 | 1.395.228.442 |
| 01.01 - MEMURLAR | 786.570.954 | 996.590.000 | 75.230.594 | 108.178.196 | 62.138.849 | 80.019.622 | 59.727.497 | 78.686.007 | 61.247.619 | 86.144.578 | 59.306.598 | 84.403.853 | 61.985.737 | 80.861.795 | 379.636.892 | 518.294.052 | 36,52 | 48,26 | 52,01 | 1.197.580.442 |
| 01.02 - SÖZLEŞMELİ PERSONEL | 7.687.807 | 29.053.000 | 0 | 2.934.752 | 0 | 1.968.770 | 0 | 1.924.538 | 0 | 1.928.385 | 0 | 1.930.533 | 0 | 1.926.685 | 0 | 12.613.663 | 0,00 | 0,00 | 43,42 | 32.590.000 |
| 01.03 - İŞÇİLER | 102.246.953 | 138.236.000 | 9.649.270 | 12.589.201 | 6.036.830 | 8.081.697 | 5.760.076 | 10.047.542 | 8.007.655 | 8.263.071 | 6.385.341 | 10.784.090 | 8.318.399 | 8.048.730 | 44.157.571 | 57.814.330 | 30,93 | 43,19 | 41,82 | 162.676.000 |
| 01.04 - GEÇİCİ SÜRELİ ÇALIŞANLAR | 1.385.924 | 3.035.000 | 1.704 | 0 | 137.265 | 163.503 | 63.675 | 182.659 | 200.694 | 375.661 | 175.545 | 337.384 | 187.644 | 384.377 | 766.527 | 1.443.583 | 88,33 | 55,31 | 47,56 | 2.382.000 |
| 02 - SOSYAL GÜVENLİK KURUMLARINA DEVLET PRİMİ GİDİ | 88.078.399 | 113.696.000 | 9.041.238 | 13.105.429 | 6.702.471 | 8.774.160 | 6.287.267 | 9.265.019 | 6.797.578 | 8.864.808 | 6.410.589 | 9.430.710 | 6.826.543 | 8.831.582 | 42.065.666 | 58.271.708 | 38,53 | 47,76 | 51,25 | 125.076.000 |
| 02.01 - MEMURLAR | 65.165.143 | 83.436.000 | 6.909.692 | 9.926.105 | 5.453.668 | 6.811.485 | 5.095.273 | 6.845.074 | 5.082.234 | 6.849.604 | 5.075.491 | 6.849.172 | 5.060.247 | 6.858.064 | 32.676.605 | 44.139.504 | 35,08 | 50,14 | 52,90 | 93.887.000 |
| 02.02 - SÖZLEŞMELİ PERSONEL | 810.851 | 2.578.000 | 0 | 365.918 | 0 | 241.064 | 0 | 235.013 | 0 | 235.013 | 0 | 235.013 | 0 | 235.013 | 0 | 1.547.034 | 0,00 | 0,00 | 60,01 | 3.507.000 |
| 02.03 - İŞÇİLER | 21.786.301 | 27.102.000 | 2.123.931 | 2.812.606 | 1.246.529 | 1.712.805 | 1.191.419 | 2.176.102 | 1.713.779 | 1.769.236 | 1.322.833 | 2.325.327 | 1.759.141 | 1.728.813 | 9.367.632 | 12.534.887 | 33,81 | 43,00 | 46,25 | 27.102.000 |
| 02.04 - GEÇİCİ SÜRELİ ÇALIŞANLAR | 316.103 | 580.000 | 7.616 | 800 | 2.274 | 8.807 | 574 | 8.830 | 1.566 | 10.954 | 2.244 | 11.197 | 7.155 | 9.692 | 21.429 | 50.282 | 134,65 | 6,78 | 8,67 | 580.000 |
| 03 - MAL VE HİZMET ALIM GİDERLERİ | 90.440.374 | 203.089.000 | 4.195.004 | 6.501.775 | 10.467.047 | 11.241.500 | 7.977.870 | 12.444.595 | 7.814.890 | 8.123.572 | 6.106.309 | 9.829.644 | 5.707.050 | 7.484.628 | 42.268.170 | 55.625.713 | 31,60 | 46,74 | 27,39 | 176.661.866 |
| 03.02 - TÜKETİME YÖNELİK MAL VE MALZEME ALIMLARI | 78.869.077 | 187.470.000 | 4.004.157 | 6.182.769 | 9.759.458 | 10.419.109 | 7.070.305 | 11.264.602 | 7.523.103 | 7.509.291 | 4.117.053 | 7.941.962 | 5.095.075 | 6.498.218 | 37.569.151 | 49.815.951 | 32,60 | 47,63 | 26,57 | 147.687.966 |
| 03.03 - YOLLUKLAR | 1.435.290 | 3.233.000 | 68.013 | 90.488 | 59.583 | 173.508 | 159.229 | 151.906 | 28.932 | 78.929 | 237.272 | 209.048 | 78.251 | 286.822 | 631.280 | 990.701 | 56,94 | 43,97 | 30,64 | 4.708.000 |
| 03.04 - GÖREV GİDERLERİ | 393.528 | 272.000 | 37.101 | 16.016 | 37.082 | 15.908 | 101.687 | 115.187 | 21.553 | 50.908 | 9.824 | 354.428 | 0 | 15.412 | 207.248 | 567.860 | 174,00 | 52,66 | 208,77 | 1.555.000 |
| 03.05 - HİZMET ALIMLARI | 6.413.150 | 7.575.000 | 75.722 | 212.502 | 297.261 | 337.415 | 323.881 | 349.904 | 124.770 | 417.843 | 1.329.502 | 705.466 | 304.238 | 101.747 | 2.455.374 | 2.124.876 | -13,46 | 38,29 | 28,05 | 15.520.000 |
| 03.06 - TEMSİL VE TANITMA GİDERLERİ | 86.935 | 202.000 | 0 | 0 | 11.150 | 0 | 48.265 | 0 | 0 | 0 | 16.820 | 53.500 | 0 | 0 | 76.235 | 53.500 | -29,82 | 87,69 | 26,49 | 202.000 |
| 03.07 - MENKUL MAL, GAYRİMADDİ HAK ALIM, BAKIM VE ONARIM GİDERLERİ | 2.662.133 | 2.847.000 | 10.010 | 0 | 224.841 | 132.840 | 110.340 | 414.497 | 19.800 | 46.800 | 376.974 | 495.042 | 208.306 | 392.652 | 950.271 | 1.481.831 | 55,94 | 35,70 | 52,05 | 4.811.180 |
| 03.08 - GAYRİMENKUL MAL BAKIM VE ONARIM GİDERLERİ | 579.761 | 1.490.000 | 0 | 0 | 77.672 | 162.720 | 164.163 | 148.500 | 96.732 | 19.800 | 18.864 | 70.199 | 21.180 | 189.776 | 378.611 | 590.995 | 56,10 | 65,30 | 39,66 | 2.177.720 |
| 05 - CARİ TRANSFERLER | 15.896.261 | 21.586.000 | 780.259 | 184.803 | 1.989.922 | 1.808.619 | 2.778.271 | 3.267.554 | 1.922.413 | 1.703.472 | 1.951.567 | 1.832.563 | 2.045.047 | 1.932.972 | 11.467.479 | 10.729.983 | -6,43 | 72,14 | 49,71 | 21.699.000 |
| 05.01 - GÖREVLİLERİN GİDERLERİ | 12.621.598 | 18.203.000 | 765.259 | 70.808 | 1.734.940 | 1.559.170 | 2.599.404 | 2.835.426 | 1.793.888 | 1.660.901 | 1.814.945 | 1.559.166 | 1.793.888 | 1.638.145 | 10.501.524 | 9.323.616 | -11,22 | 83,20 | 51,22 | 18.258.000 |
| 05.03 - KAR AMACI GÜTMİYEN KURULUŞLARA YAPILAN TRANSFERLER | 2.653.663 | 3.383.000 | 0 | 107.995 | 240.382 | 243.449 | 163.867 | 276.129 | 128.525 | 36.570 | 113.022 | 239.397 | 227.159 | 290.827 | 872.955 | 1.194.367 | 36,82 | 32,90 | 35,30 | 3.383.000 |
| 05.04 - HANE HALKI VE İŞLETMELERE YAPILAN TRANSFERLER | 621.000 | 0 | 15.000 | 6.000 | 15.000 | 6.000 | 15.000 | 156.000 | 0 | 6.000 | 24.000 | 24.000 | 24.000 | 4.000 | 93.000 | 212.000 | 127,96 | 14,98 | 0,00 | 58.000 |
| 06 - SERMAYE GİDERLERİ | 113.585.966 | 173.000.000 | 0 | 0 | 103.476 | 0 | 1.066.998 | 183.500 | 616.870 | 406.188 | 5.418.509 | 1.165.416 | 9.304.445 | 339.400 | 16.510.298 | 2.094.504 | -87,31 | 14,54 | 1,21 | 188.450.000 |
| 06.01 - MAMUL MAL ALIMLARI | 12.512.062 | 32.002.000 | 0 | 0 | 103.476 | 0 | 262.758 | 183.500 | 240.000 | 176.388 | 267.045 | 758.582 | 240.000 | 239.400 | 1.113.279 | 1.357.870 | 21,97 | 8,90 | 4,24 | 47.002.000 |
| 06.03 - GAYRİ MADDİ HAK ALIMLARI | 1.173.734 | 6.000.000 | 0 | 0 | 0 | 0 | 129.600 | 0 | 0 | 0 | 105.504 | 180.184 | 0 | 100.000 | 235.104 | 280.184 | 19,17 | 20,03 | 4,67 | 6.000.000 |
| 06.05 - GAYRİMENKUL SERMAYE ÜRETİM GİDERLERİ | 92.047.324 | 111.999.000 | 0 | 0 | 0 | 0 | 36.000 | 0 | 0 | 0 | 4.846.160 | 0 | 9.064.445 | 0 | 13.946.605 | 0 | 0,00 | 15,15 | 0,00 | 111.999.000 |
| 06.06 - MENKUL MALLARIN BÜYÜK ONARIM GİDERLERİ | 573.070 | 2.000.000 | 0 | 0 | 0 | 0 | 0 | 0 | 130.870 | 0 | 199.800 | 0 | 0 | 0 | 330.670 | 0 | 0,00 | 57,70 | 0,00 | 2.000.000 |
| 06.07 - GAYRİMENKUL BÜYÜK ONARIM GİDERLERİ | 7.279.777 | 20.999.000 | 0 | 0 | 0 | 0 | 638.640 | 0 | 246.000 | 229.800 | 0 | 226.650 | 0 | 884.640 | 456.450 | -48,40 | 12,15 | 2,17 | 21.449.000 | |

BÜTÇE GELİRLERİNİN GELİŞİMİ

Bütçe Yılı: 2025
Kurum Adı: MUŞ ALPARSLAN ÜNİVERSİTESİ

| EKONOMİK | 2024 GERÇEKLEŞME TOPLAMI | 2025 BAŞLANGIÇ ÖDENEĞİ | OCAK GERÇEKLEŞME | | ŞUBAT GERÇEKLEŞME | | MART GERÇEKLEŞME | | NİSAN GERÇEKLEŞME | | MAYIS GERÇEKLEŞME | | HAZİRAN GERÇEKLEŞME | | OCAK-HAZİRAN GERÇEKLEŞME TOPLAMI | | ARTIŞ ORANI * (%) | OCAK-HAZİRAN GERÇEK. ORANI ** (%) | | 2025 YILSONU GERÇEKLEŞME TAHMİNİ |
|--|--------------------------|------------------------|--------------------|--------------------|-------------------|--------------------|--------------------|--------------------|-------------------|--------------------|--------------------|------------------|---------------------|-------------------|----------------------------------|--------------------|-------------------|-----------------------------------|--------------|----------------------------------|
| | | | 2024 | 2025 | 2024 | 2025 | 2024 | 2025 | 2024 | 2025 | 2024 | 2025 | 2024 | 2025 | 2024 | 2025 | | 2024 | 2025 | |
| BÜTÇE GELİRLERİ TOPLAMI | 1.257.198.980 | 1.678.285.000 | 107.364.943 | 159.450.986 | 97.580.633 | 128.983.374 | 102.776.691 | 108.289.957 | 87.564.069 | 156.539.771 | 114.678.826 | 7.982.992 | 31.327.479 | 96.251.935 | 541.292.641 | 657.499.015 | 21,47 | 43,06 | 39,18 | 1.718.423.359 |
| 03 - Teşebbüs ve Mülkiyet Gelirleri | 12.528.390 | 10.007.000 | 225.216 | 887.974 | 232.552 | 2.116.325 | 2.219.001 | 2.224.449 | 215.291 | 930.325 | 1.392.283 | 2.328.576 | 194.063 | 1.188.975 | 4.478.406 | 9.676.624 | 116,07 | 35,75 | 96,70 | 18.439.171 |
| 03.1 - Mal ve Hizmet Satış Gelirleri | 9.430.180 | 5.903.000 | -1.745 | 781 | -2.233 | 1.312.958 | 1.916.309 | 1.245.665 | 0 | 0 | 1.066.847 | 1.499.572 | 12.872 | 26.749 | 2.992.036 | 4.085.724 | 36,55 | 31,73 | 69,21 | 8.336.700 |
| 03.6 - Kira Gelirleri | 3.098.210 | 4.104.000 | 226.959 | 887.193 | 234.785 | 803.367 | 302.697 | 978.784 | 215.291 | 930.325 | 325.436 | 829.004 | 181.191 | 1.162.226 | 1.486.360 | 5.590.899 | 276,15 | 47,97 | 136,23 | 10.102.421 |
| 04 - Alınan Bağış ve Yardımlar ile Özel Gelirler | 1.225.958.762 | 1.658.986.000 | 107.000.000 | 158.197.000 | 97.000.000 | 126.433.000 | 98.562.500 | 105.953.238 | 87.144.000 | 155.483.000 | 113.000.000 | 5.237.000 | 30.842.347 | 93.000.000 | 533.548.847 | 644.303.238 | 20,76 | 43,52 | 38,84 | 1.673.094.238 |
| 04.2 - Merkezi Yönetim Bütçesine Dahil İdarelerden Alınan Bağış ve Yardımlar | 1.224.149.000 | 1.658.986.000 | 107.000.000 | 158.197.000 | 97.000.000 | 126.433.000 | 97.462.500 | 105.913.000 | 87.000.000 | 155.435.000 | 113.000.000 | 5.231.000 | 30.842.347 | 93.000.000 | 532.304.847 | 644.209.000 | 21,02 | 43,48 | 38,83 | 1.673.000.000 |
| 04.3 - Diğer İdarelerden Alınan Bağış ve Yardımlar | 0 | 0 | 0 | 0 | 0 | 0 | 0 | 0 | 0 | 0 | 0 | 0 | 0 | 0 | 1.100.000 | 0 | 0,00 | 0,00 | 0,00 | 0 |
| 04.4 - Kurumlardan ve Kişilerden Alınan Bağış ve Yardımlar | 1.059.762 | 0 | 0 | 0 | 0 | 0 | 0 | 40.238 | 0 | 0 | 0 | 0 | 0 | 0 | 40.238 | 0,00 | 0,00 | 0,00 | 40.238 | |
| 04.5 - Proje Yardımları | 750.000 | 0 | 0 | 0 | 0 | 0 | 0 | 144.000 | 48.000 | 0 | 0 | 6.000 | 0 | 144.000 | 54.000 | -62.50 | 19,20 | 0,00 | 54.000 | |
| 05 - Diğer Gelirler | 18.711.828 | 9.292.000 | 139.727 | 366.012 | 348.081 | 434.049 | 1.995.190 | 112.271 | 204.778 | 126.446 | 286.543 | 417.416 | 291.069 | 2.062.960 | 3.265.388 | 3.519.154 | 7,77 | 17,45 | 37,87 | 26.890.000 |
| 05.1 - Faiz Gelirleri | 55.286 | 0 | 402 | 8.121 | 131 | 11.063 | 148 | 1.269 | 851 | 2.056 | 3.646 | 263 | 1.120 | 998.815 | 6.299 | 1.021.586 | ##### | 11,29 | 0,00 | 2.530.000 |
| 05.3 - Para Cezaları | 1.178.079 | 0 | 0 | 0 | 0 | 2.807 | 0 | 0 | 0 | 383 | 0 | 0 | 0 | 0 | 0 | 3.190 | 0,00 | 0,00 | 0,00 | 5.000 |
| 05.9 - Diğer Çeşitli Gelirler | 17.477.963 | 9.292.000 | 139.325 | 357.891 | 347.950 | 420.180 | 1.995.042 | 111.002 | 203.927 | 124.007 | 282.897 | 417.153 | 289.949 | 1.064.144 | 3.259.089 | 2.494.378 | -23,46 | 18,65 | 26,84 | 24.355.000 |

EK-3 PROGRAM SINIFLANDIRMASINA GÖRE BÜTÇE GİDERLERİNİN GELİŞİMİ

| MUŞ ALPARSLAN ÜNİVERSİTESİ | 2024 GERÇEKLEŞME TOPLAMI | 2025 BAŞLANGIÇ ÖDENEĞİ | OCAK GERÇEKLEŞME | | ŞUBAT GERÇEKLEŞME | | MART GERÇEKLEŞME | | NİSAN GERÇEKLEŞME | | MAYIS GERÇEKLEŞME | | HAZİRAN GERÇEKLEŞME | | OCAK-HAZİRAN GERÇEKLEŞME TOPLAMI | | ARTIŞ ORANI (%) | OCAK-HAZİRAN GERÇEK. ORANI ** (%) | | 2025 YILSONU GERÇEKLEŞME TAHMİNİ |
|--|--------------------------|------------------------|-------------------|--------------------|-------------------|--------------------|-------------------|--------------------|-------------------|--------------------|-------------------|--------------------|---------------------|--------------------|----------------------------------|--------------------|-----------------|-----------------------------------|--------------|----------------------------------|
| | | | 2024 | 2025 | 2024 | 2025 | 2024 | 2025 | 2024 | 2025 | 2024 | 2025 | 2024 | 2025 | 2024 | 2025 | | 2024 | 2025 | |
| ARASTIRMA, GELİSTİRME VE YENİLİK | 4.765.900 | 17.260.000 | 0 | 0 | 0 | 0 | 0 | 0 | 0 | 0 | 0 | 0 | 0 | 0 | 0 | 0 | 0,00 | 23,23 | 0,00 | 17.260.000 |
| ARASTIRMA ALTYAPILARI | 3.600.000 | 15.000.000 | 0 | 0 | 0 | 0 | 0 | 0 | 0 | 0 | 0 | 0 | 0 | 0 | 0 | 0 | 0,00 | 0,00 | 0,00 | 15.000.000 |
| YÜKSEKÖĞRETİMDE BİLİMSEL ARASTIRMA VE GELİSTİRME | 1.165.900 | 2.260.000 | 0 | 0 | 0 | 0 | 0 | 0 | 0 | 0 | 0 | 0 | 0 | 0 | 0 | 0 | 0,00 | 94,95 | 0,00 | 2.260.000 |
| YÜKSEKÖĞRETİM | 1.038.496.825 | 1.430.221.000 | 84.383.939 | 120.508.807 | 74.373.251 | 94.298.681 | 70.405.616 | 96.604.673 | 74.362.024 | 98.529.238 | 71.932.886 | 101.029.078 | 81.995.965 | 92.043.727 | 457.453.681 | 603.014.204 | 31,82 | 44,05 | 42,16 | 1.621.625.008 |
| ÖĞRETİM ELEMANLARINA SAĞLANAN BURS VE DESTEKLER | 420.000 | 0 | 0 | 0 | 0 | 0 | 0 | 150.000 | 0 | 0 | 0 | 0 | 0 | 0 | 0 | 150.000 | 0,00 | 0,00 | 0,00 | 0 |
| ÖN LİSANS EĞİTİMİ, LİSANS EĞİTİMİ VE LİSANSÜSTÜ EĞİTİM | 1.011.035.848 | 1.397.565.000 | 84.352.610 | 120.262.938 | 72.457.742 | 93.138.905 | 69.720.791 | 94.286.808 | 73.055.606 | 97.373.051 | 69.868.504 | 97.707.611 | 78.988.614 | 88.100.638 | 448.443.869 | 590.869.941 | 31,76 | 44,35 | 42,28 | 1.589.408.978 |
| YÜKSEKÖĞRETİMDE ÖĞRENCİ YASAMI | 27.040.977 | 32.656.000 | 31.329 | 245.869 | 1.915.509 | 1.159.776 | 684.824 | 2.167.865 | 1.306.418 | 1.156.187 | 2.064.382 | 3.321.466 | 3.007.352 | 3.943.098 | 9.009.814 | 11.994.262 | 33,12 | 33,32 | 36,73 | 32.216.030 |
| YÖNETİM VE DESTEK PROGRAMI | 162.629.914 | 230.804.000 | 14.514.131 | 22.985.348 | 13.202.608 | 17.759.191 | 13.256.037 | 19.396.740 | 12.245.694 | 17.280.497 | 12.714.552 | 18.685.114 | 12.378.901 | 17.766.443 | 78.311.922 | 113.873.332 | 45,41 | 48,15 | 49,34 | 268.230.300 |
| TEFTİŞ, DENETİM VE DANIŞMANLIK HİZMETLERİ | 1.873.021 | 6.107.000 | 298.514 | 334.612 | 166.771 | 222.134 | 118.418 | 222.212 | 118.418 | 222.212 | 118.418 | 222.212 | 118.418 | 222.212 | 898.955 | 1.445.995 | 60,81 | 47,99 | 23,67 | 4.125.000 |
| ÜST YÖNETİM İDARI VE MALİ HİZMETLER | 160.758.893 | 224.697.000 | 14.215.617 | 22.650.736 | 13.035.838 | 17.537.057 | 13.137.619 | 19.174.528 | 12.127.476 | 17.058.285 | 12.596.134 | 18.462.902 | 12.260.483 | 17.544.231 | 77.412.967 | 112.427.738 | 45,23 | 48,16 | 50,04 | 264.105.300 |
| PROGRAMLAR TOPLAMI | 1.205.892.638 | 1.678.285.000 | 98.898.070 | 143.494.155 | 87.575.859 | 112.057.872 | 83.651.652 | 116.001.413 | 86.607.718 | 115.809.735 | 85.754.438 | 119.714.181 | 94.374.866 | 109.810.170 | 536.872.603 | 716.887.536 | 33,53 | 44,52 | 42,72 | 1.907.115.308 |



İLETİŞİM

Web : www.alparslan.edu.tr
E-posta : strateji@alparslan.edu.tr
Tel : 0 (436) 249 49 49
Faks : 0 (436) 249 10 22
Adres : Muş Alparslan Üniversitesi Külliyesi
49250- Güzeltepe/ MUŞ